



ГЛАВА СЫСЕРТСКОГО ГОРОДСКОГО ОКРУГА ПОСТАНОВЛЕНИЕ

от 19.06.2018 № 279
г. Сысерть

О назначении публичных слушаний по Проекту внесения изменений в генеральный план Сысертского городского округа и в Правила землепользования и застройки Сысертского городского округа применительно к территории поселка Большой Исток

В соответствии с Федеральным законом от 06.10.2003 № 131-ФЗ «Об общих принципах организации местного самоуправления в Российской Федерации», статьей 28 Градостроительного кодекса Российской Федерации, генеральным планом Сысертского городского округа, утвержденным решением Думы Сысертского городского округа от 08.08.2013 № 221 (с изменениями от 03.12.2014 № 407, от 29.04.2015 № 437, от 27.08.2015 № 468, от 24.12.2015 № 499, от 01.03.2016 № 515, от 31.03.2016 № 523, от 28.04.2016 № 526, от 30.06.2016 № 542, от 06.09.2016 № 555, от 01.12.2016 № 574, от 30.11.2017 № 30), Правилами землепользования и застройки на территории Сысертского городского округа, утвержденными решением Думы Сысертского городского округа от 24.01.2008 № 323 (в редакции от 21.02.2018 года № 45), руководствуясь Положением о порядке организации и проведении публичных слушаний в Сысертском городском округе, утвержденным решением Думы Сысертского городского округа от 22.05.2018 № 63, Порядком деятельности комиссии по подготовке предложений о внесении изменений в генеральный план Сысертского городского округа, утвержденным постановлением Главы Сысертского городского округа от 18.06.2014 № 337 (с изменениями от 09.10.2015 № 590, от 17.10.2017 № 27, от 20.12.2017 № 132, от 19.02.2018 № 65, от 24.04.2018 № 170), на основании муниципального контракта на разработку Генерального плана поселка Большой Исток от 03.07.17 № 19,

ПОСТАНОВЛЯЮ:

1. Назначить проведение публичных слушаний по Проекту внесения изменений в генеральный плана Сысертского городского округа и в Правила землепользования и застройки Сысертского городского округа применительно к территории поселка Большой Исток, согласно приложению.
2. Провести публичные слушания по Проекту 19 июля 2018 года в 17 часов 15 минут по адресу: поселок Большой Исток Сысертского района Свердловской области, улица Ленина, 119А, здание Большеистокской сельской администрации, актовый зал.
3. Установить, что для участия в публичных слушаниях, внесения предложений и замечаний необходимо иметь документ, удостоверяющий личность.
4. Установить, что регистрация участников публичных слушаний с указанием фамилии, имени, отчества, почтового адреса производится при наличии паспорта

гражданина Российской Федерации либо иного документа, удостоверяющего личность гражданина, проживающего на территории Сысертского городского округа либо являющегося правообладателем земельных участков и (или) объектов капитального строительства, находящихся на территории Сысертского городского округа, начинается не менее чем за час до начала публичных слушаний и заканчивается за пять минут до их начала.

5. Установить, что для участия в публичных слушаниях, внесения предложений и замечаний необходимо иметь документ, удостоверяющий личность.

6. Установить место и время ознакомления заинтересованных лиц с материалами публичных слушаний в рабочие дни с 9-00 до 16-00 в здании Администрации Сысертского городского округа по адресу: город Сысерть Сысертского района Свердловской области, улица Ленина, 35, Комитет по управлению муниципальным имуществом, архитектуре и градостроительству, кабинет № 18.

7. Установить прием от физических и юридических лиц предложений и замечаний по выносимому на публичные слушания вопросу в письменном виде с даты регистрации настоящего постановления до 16 июля 2018 года по адресу: город Сысерть, улица Ленина, 35, Администрация Сысертского городского округа, кабинет № 18.

8. Сформировать комиссию по организации и проведению публичных слушаний (далее - Комиссия) в следующем составе:

- Нисковских Д.А. – Глава Сысертского городского округа, председатель Комиссии;
- Александровский А.В. - заместитель Главы Администрации Сысертского городского округа, председатель Комитета по управлению муниципальным имуществом, архитектуре и градостроительству, заместитель председателя Комиссии;

- Рахматулина Я.Р.- ведущий специалист Комитета по управлению муниципальным имуществом, архитектуре и градостроительству Администрации Сысертского городского округа, секретарь Комиссии;

члены Комиссии:

- Капалина Е.А. - заместитель председателя Комитета по управлению муниципальным имуществом, архитектуре и градостроительству Администрации Сысертского городского округа, заместитель председателя Комиссии;

- Костарева Н.Ф. - глава Большеистокской сельской администрации;

- Зырянов А.М. - депутат Думы Сысертского городского округа;

- Кочмарев А.А. - депутат Думы Сысертского городского округа;

- Бондарев А.Ю. - депутат Думы Сысертского городского округа;

- Габбасова Л.Г.- главный специалист Комитета по управлению муниципальным имуществом, архитектуре и градостроительству Администрации Сысертского городского округа.

9. Комиссии:

1) организовать и провести публичные слушания по Проекту с участием граждан постоянно проживающих на территории, в отношении которой подготовлен Проект и правообладателей земельных участков и (или) объектов капитального строительства, находящихся в границах территории Сысертского городского округа, в отношении которой подготовлен Проект;

2) организовать выставки-экспозиции демонстрационных материалов в срок до 18 июля 2017 года:

- в актовом зале здания Большеистокской сельской администрации по адресу: поселок Большой Исток Сысертского района Свердловской области, улица Ленина, 119А;

- в актовом зале здания Администрации Сысертского городского округа по адресу: город Сысерть Сысертского района Свердловской области, улица Ленина, 35.

3) обеспечить прием предложений и замечаний по предмету рассмотрения в письменном виде в срок до 18 июля 2018;

4) опубликовать заключение о результатах публичных слушаний в официальном издании «Вестник Сысертского городского округа» и разместить на официальном сайте Сысертского городского округа в сети Интернет.

10. Опубликовать настоящее постановление в официальном издании «Вестник Сысертского городского округа» и разместить на официальном сайте Сысертского городского округа в сети Интернет.

11. Настоящее постановление вступает в силу со дня его официального опубликования

12. Контроль за исполнением настоящего постановления оставляю за собой.

Глава Сысертского городского округа

Д.А. Нисковских

Приложение
к постановлению Главы
Сысертского городского округа
от 19.06.2018 № 279

Приложение 1



Сысертский городской округ

**ГЕНЕРАЛЬНЫЙ ПЛАН
Сысертского городского округа**

**Книга 1. Положения о территориальном планировании
Сысертского городского округа**

Сысерть
2017

Содержание

положения о территориальном планировании

2. ЦЕЛИ И ЗАДАЧИ ПРОЕКТА	17
3. МЕРОПРИЯТИЯ ПО ТЕРРИТОРИАЛЬНОМУ ПЛАНИРОВАНИЮ	18
3.1. Мероприятия по социально-экономическому развитию территории	18
3.2. Мероприятия по пространственному развитию территории	19
3.2.1. Сведения о функциональных зонах, устанавливаемых на территории городского округа	22
3.3. Сведения об инвестиционных площадках и объектах, размещаемых на территории городского округа вне границ населенных пунктов.	26
3.3.1. Перечень инвестиционных площадок в сфере жилищного строительства площадок	26
3.3.2. Характеристика сельскохозяйственных предприятий, предлагаемых к размещению на территории Сысертского городского округа	34
3.3.3. Характеристика производственных предприятий, предлагаемых к размещению на территории Сысертского городского округа	37
3.3.4. Характеристика объектов рекреационно-туристического назначения, предлагаемых к размещению на территории Сысертского городского округа	39
3.3.5. Характеристика объектов сфере транспортного обслуживания, предлагаемых к размещению на территории Сысертского городского округа	45
3.4. Сведения об объектах местного значения, размещаемых на территории городского округа	50
3.4.1. Объекты транспортной инфраструктуры	52
3.4.2. Объекты инженерной инфраструктуры	52
3.4.3. Объекты социального и культурно-бытового назначения	53
3.4.4. Объекты санитарной очистки территории	61
4. ОСНОВНЫЕ ТЕХНИКО-ЭКОНОМИЧЕСКИЕ ПОКАЗАТЕЛИ ТЕРРИТОРИИ ГОРОДСКОГО ОКРУГА	63
5. РЕЕСТР ОБЪЕКТОВ РЕГИОНАЛЬНОГО И МЕЖМУНИЦИПАЛЬНОГО ЗНАЧЕНИЯ	73
6. ИНФОРМАЦИЯ ПО ИЗМЕНЕНИЮ ГРАНИЦ НАСЕЛЕННЫХ ПУНКТОВ	74
ИЗМЕНЕНИЕ ГРАНИЦЫ ПОСЕЛКА БОЛЬШОЙ ИСТОК	74
7. ОСНОВНЫЕ ТЕХНИКО-ЭКОНОМИЧЕСКИЕ ПОКАЗАТЕЛИ ТЕРРИТОРИЙ НАСЕЛЕННЫХ ПУНКТОВ	80
8. ЭЛЕМЕНТЫ ПЛАНИРОВОЧНОЙ СТРУКТУРЫ П. БОЛЬШОЙ ИСТОК	89
ПРИЛОЖЕНИЕ 1.1 ПЕРЕЧЕНЬ ИНВЕСТИЦИОННЫХ ПЛОЩАДОК, ПРЕДЛАГАЕМЫХ К РАЗМЕЩЕНИЮ В П. БОЛЬШОЙ ИСТОК	90
ПРИЛОЖЕНИЕ 1.2 ПЕРЕЧЕНЬ ИНВЕСТИЦИОННЫХ ОБЪЕКТОВ, ПРЕДЛАГАЕМЫХ К РАЗМЕЩЕНИЮ В П. БОЛЬШОЙ ИСТОК	94
ПРИЛОЖЕНИЕ 1.3 ПЕРЕЧЕНЬ ОБЪЕКТОВ МЕСТНОГО ЗНАЧЕНИЯ, ПРЕДЛАГАЕМЫХ К РАЗМЕЩЕНИЮ В П. БОЛЬШОЙ ИСТОК	100

1. ВВЕДЕНИЕ

Проект Генерального плана Сысертского городского округа (далее – проект Генерального плана) разработан ЗАО «Проектно-изыскательским институтом ГЕО» (далее – Институт) в соответствии с муниципальным контрактом от 27.11.2012 г. № 39.

При подготовке проекта Генерального плана был использован планово-топографический материал М 1:25000 и 1:2000, обновленный Институтом в 2011 году.

Генеральный план городского округа – основной документ территориального планирования муниципального образования, нацеленный на определение назначения территорий исходя из совокупности социальных, экономических, экологических и иных факторов в целях обеспечения устойчивого развития территорий, развития инженерной, транспортной и социальной инфраструктур, обеспечения учета интересов граждан и их объединений, Российской Федерации, субъектов Российской Федерации, муниципальных образований.

В основу разработки проекта положен основной методологический принцип рассмотрения территории как совокупности четырёх систем - пространственной, социальной, экологической, экономической.

Показатели развития хозяйства, заложенные в проекте, частично являются самостоятельной разработкой генерального плана, а частично обобщают прогнозы, предложения и намерения органов государственной власти Свердловской области, различных структурных подразделений Администрации городского округа, иных организаций. Генеральный план не является директивным документом по развитию городского округа, но представляет собой модель развития событий по различным сценариям.

Технико-экономические показатели населенных пунктов указаны в существующих, проектных и перспективных границах.

Существующая граница – положение на 2013 год (на момент утверждения генерального плана).

Утвержденная граница – первая очередь реализации генерального плана (до 2020 года).

Проектная граница – граница, установленная проектом внесения изменений в генеральный план.

Перспективная граница – граница реализации генерального плана на расчетный срок (до 2035 года).

**Сводная информация о фрагментах генерального плана Сысертского городского округа,
в отношении которых внесены изменения**

	Населенный пункт	Реквизиты решения Думы Сысертского городского округа			Номер фрагмента, (Номер фрагмента в населенном пункте)	Изменения			Инвестиционная площадка, Инвестор № проекта Разработчик	Учтены планировочные положения применительно к населенному пункту	
		2014	2015	2016		Вносимые в части смены функциональной зоны	Вносимые в части изменения границ	Вносимые в части размещения линейных объектов			
Северная территория	1 пояс										
	2	п. Б. Исток									*
	24	п. Полевой									
	21	с. Патруши									
	25	с. Бородулино									
	22	д. Большое Седельниково									
	23	д. Малое Седельниково									
	2 пояс										
	18	п. Первомайский									
	17	п. Октябрьский									
	19	д. Ольховка									
	20	д. Шайдурово									
	5	п. Колос			№ 542 от 30.06.2016	В-7 (В-7-1, В-7-2, В-7-6, В-7-7)	1. Увеличить «Зону размещения усадебной жилой застройки» на 0,9 га. 2. Уменьшить «Зону размещения секционной жилой застройки» на 1,8 га. 3. Увеличить «Зону общего пользования» на	-	-	Жилищное строительство о ГНУ Уральский НИИСХ Россельхозакадемии 4 ООО СК «Содружество»	

						0,9 га.				
3	п. Бобровский					Изменить функциональную зону для земельного участка с кадастровым номером 66:25:1307007:5 (32га) с «Зоны размещения древесно-кустарниковой растительности», «Зоны размещения усадебной жилой застройки», «Зоны общего пользования» и «Зоны рекреационного назначения» на «Зону размещения коллективных садов, дач» и «Зону общего пользования»	-	-	Жилищное строительство о Емельянов И.А. 6.1 ООО «РГИС»	
			№ 468 от 27.08.2015		Б-6 (Б-6-16)				Жилищное строительство о Галкина М.Ю. 6.2 ООО «РГИС»	
			№ 499 от 24.12.2015		В-7 (В-7-2, В-7-3)		Включить в границу населенного пункта ЗУ с КН 66:25:1307001:341	-		Жилищное строительство о ГНУ Уральский НИИСХ Россельхозак адемии 4 ООО СК «Содружеств
			№ 542 от 30.06.2016		Б-6, В-7 (Б-6-21, Б-6-22)	1. Увеличить «Зону размещения усадебной жилой застройки» на 1,4 га. 2. Увеличить «Общественно-деловую зону» на 0,3 га. 3. Уменьшить	-	-		

							«Зону рекреационного назначения» на 0,7 га. 4. Уменьшить «Зону размещения древесно-кустарниковой растительности» на 1 га.			о»	
4	п. Вьюхино										
10	п. Асбест										
9	п. В. Сысерть					Ж-5 (Ж-5-13, Ж-5-18)	Установить ФЗ для ЗУ с КН 66:25:2702001:14 57 и 66:25:2702001:14 58 «Зона размещения усадебной жилой застройки»	Включить в границу населенного пункта ЗУ с КН 66:25:2702001:1457 (1,1969га) и 66:25:2702001:1458 (1,0 га)	-	Жилищное строительство о Климова Алла Викторовна 1 ЗАО «Проектно-изыскательский институт ГЕО»	
11	п. Каменка										
12	п. Луч										
1	г. Сысерть	№ 377 от 31.07.2014				Е-5, Е-6 (Е-5-5, Е-6-1)	Установить ФЗ для ЗУ с КН 66:25:2702001:5 и 66:25:2702001:6 «Зона размещения усадебной жилой застройки»	Включить в границу населенного пункта ЗУ с КН 66:25:2702001:6 (13,2967га) и 66:25:2702001:5 (2,9496 га)	-	Жилищное строительство о Иванов Дмитрий Сергеевич, Соколов Александр Юрьевич 2 ЗАО «Проектно-изыскательский институт ГЕО»	
		№ 397 от 30.10.2014			№ 526 от 28.04.2016			Постановка на учет границ г. Сысерть			
38	п. Школьный										
13	с. Кашино										
14	с. Кадниково				№ 523 от	Г-6	Установить ФЗ	Включить в границу	-	Рекреация	

Центральная территория

					31.03.2016	(Г-6-9)	для ЗУ с КН 66:25:1325013:13 3 «Зона рекреационного назначения»	населенного пункта ЗУ с КН 66:25:1325013:133 (0,3443га)		Кузовлев Геннадий Иванович 13 МБУ «МЦГ СГО»	
	15	с. Черданцево									
	16	д. Токарево									
	8	с. Фомино					Изменить ФЗ для ЗУ с КН 66:25:1314001:24 с «Зоны размещения усадебной жилой застройки» на «Зону размещения коллективных садов, дач». Формирование инвестиционной площадки - Формирование ДНТ «Малиновка»	Включить в границу населенного пункта ЗУ с КН 66:25:1314001:2 (3,0612 га) и 66:25:1314001:24		Жилищное строительство о ГБУЗ Свердловской области «Сесертская центральная районная больница» 6.4 ООО «РГИС»	
	7	д. Ключи		№ 499 от 24.12.2015		В-8 (В-8-16, В-8-17)					
	6	п. Двуреченск									
	37	п. Габиевский									
	36	п. Тракторский									
Южная территория	3 пояс										
	26	с. Щелкун									
	27	с. Никольское									
	28	д. В. Боевка									
	29	с. Новоипатово									
	30	с. Аверино									
	31	с. Абрамово									
	32	д. Космакова									
	33	п. Поляна									
	34	п. Лечебный									
35	д. Андреевка										
39	СГО	№ 407 от 03.12.2014				Б-2, К-7, И-7, И-8, Ж-8,	Изменить ФЗ для ЗУ с КН	-	В части изменения местоположения	Производственное,	

					Ж-9, Е-9	66:25:0307003:30 - 66:25:0307003:50 с «Сельскохозяйст венного использования» на «Размещения Коллективных садов и дач» Изменить ФЗ для ЗУ с КН 66:25:0304004:1 с «Озеленения специального назначения» на «Производственн ого использования»		объекта «Реконструкция ВЛ 500кВ Южная-Шагол (заходы в РУ 500кВ Белоярскую АЭС-2) с образованием ВЛ 500 кВ БАЭС-2 Шагол и ВЛ 500БАЭС-2- Южная»	жилищное, инженерное строительств о ООО «Городской специализир ованный комплекс ритуальных услуг «Габбро»», ОАО «Федеральна я сетевая компания Единой Энергетичес кой Системы» - Магистральн ые электрическ ие сети Урала, ЗАО «Агрофирма Патруши» 3 ООО «Региональн ые геоинформац ионные системы»	
				№ 437 от 29.04.2015	И-8, К-8	Изменить ФЗ ЗУ с КН 66:25:3615001:18 1 (52,6245га) с «Зоны сельскохозяйстве нного использования» на «Зону производственн ого использования с размещением объектов капитального	-	-	Производств енное строительств о Глава КФХ Шкляр Михаил Валерьевич 5 ООО «РГИС»	

						строительства сельскохозяйстве нного назначения»				
						<p>Изм. 6.5. Изменить ФЗ ЗУ с КН 66:25:0304006:12 (348га) и 66:25:0304003:3 (178га) с «Зоны специального назначения», «Зоны озеленения специального назначения», «Зоны инженерной и транспортной инфраструктуры » и «Зоны сельскохозяйстве нного использования» на «Зону производственно го использования»</p> <p>Изм. 6.6. Изменить ФЗ ЗУ с КН 66:25:0306003:57 и 66:25:0306003:53 (96га) с «Зоны сельскохозяйстве нного назначения» и «Зоны озеленения специального назначения» на «Зону производственно го использования»</p> <p>Изм. 6.7. Изменить ФЗ ЗУ</p>			<p>Производств енное, жилищное, инженерное строительств о ООО «Светояр» 6.5</p> <p>ООО Строительна я компания «АгроСтрой Комплекс» 6.6</p> <p>ООО Агропромыш ленный комплекс «Октябрьски й» 6.7</p> <p>ДНП «Щелкунско е», ООО «Новый Щелкун» 6.8, 6.9</p> <p>ООО УК «Стандарт- Инвест» 6.10</p> <p>Терентьева Е.Л., Гудилин О.В. 6.11-613</p> <p>ООО «БОР» 6.15</p>	
			№ 468 от 27.08.2015		А-1, Б-2, Б-3, Г-5, Л-7, М- 7, М-9, Г-6, Г-7, Г-8, Д-6, Д-7, Д-8					

						<p>с КН 66:25:1409001:15 (3га) и части земельных участков 66:25:1409001:5, 66:25:1409001:2 (общей площадью 0,44 га) с «Зоны сельскохозяйстве нного назначения» на «Зону инженерной и транспортной инфраструктуры ». Формирование инвестиционной площадки – придорожный комплекс. Изм. 6.8., 6.9. Изменить ФЗ ЗУ расположенных в кадастровых кварталах 66:25:4303001, 66:25:4303002 с «Зоны производственно го назначения» и «Зоны инженерной и транспортной инфраструктуры » на «Зону размещения коллективных садов и дач» Изм. 6.10. Изменить ФЗ ЗУ с КН 66:25:4308003:25 3 (151га) с «Зоны сельскохозяйстве нного использования» на «Зону</p>		<p>ООО «РГИС»</p>	
--	--	--	--	--	--	---	--	-----------------------	--

							<p>производственно го использования» и «Зону размещения коллективных садов, дач» Изм. 6.11, 6.12, 6.13. Изменить ФЗ ЗУ с КН 66:25:1332001:3 (215га), 66:25:1331001:17 (19га), 66:25:2721003:1 (92га), 66:25:2721001:1, 66:25:2721001:2, 66:25:1331001:10 (316 га) , 66:25:2721001:8 (98га) с «Зоны размещения земель с неопределенным функциональным назначением» на «Зону сельскохозяйстве нного использования» Изм. 6.15. Изменить ФЗ ЗУ расположенных в кадастровом квартале 66:25:4301001 с «Зоны озеленения специального назначения» на «Зону инженерной и транспортной инфраструктуры ». Формирование инвестиционной площадки – придорожный</p>				
--	--	--	--	--	--	--	---	--	--	--	--

					комплекс.				
					Изменить ФЗ ЗУ с КН 66:25:1311002:75 , 66:25:1308006:35 , 66:25:1311001:24 с «Зоны сельскохозяйственного назначения» на «Зону градостроительного использования»	Включить ЗУ с КН 66:25:1311002:75, 66:25:1308006:35, 66:25:1311001:24 в границы населенного пункта д. Ключи	-	Жилищное строительство о ООО УК «Гера» 6.3 ООО «РГИС»	
		№ 499 от 24.12.2015		Б-7	Изменить ФЗ ЗУ с КН 66:25:1307011:25 , 66:25:1307011:27 – 66:25:1307011:29 , 66:25:1307011:31 , 66:25:1307011:32 с «Зоны сельскохозяйственного назначения» на «Зону размещения коллективных садов, дач»			Дачное строительство о Жернаков Ю.В., Огородников С.В., Саттаров В.В., Сенников В.Н., Л.А. Смоленский 10.2 МБУ «МЦГ СГО»	
			№ 515 от 01.03.2016	В-7			-	-	
			№ 542 от 30.06.2016	Д-6	Изменить ФЗ ЗУ, примыкающего к западной границе кадастрового квартала 66:25:2721002 с «Зоны размещения лесных массивов» на «Зону размещения			Дачное строительство о ООО «Лесные дачи» 12.3 ООО «РГИС»	

						коллективных садов, дач»				
				№555 от 06.09.2016	Д-6, Д-7, Д-8, Е-7, Е-8	Уточнение местоположения «Зоны транспортной инфраструктуры» (отображение автомобильных дорог к дачной территории «Заповедник»)	Исключить автомобильную дорогу местного значения близ ЗУ с КН 66:25:2703001:294 из границы населенного пункта с. Кашино	-	Транспортная инфраструктура СОВА 12.1 МБУ «МЦГ СГО»	
				№ 574 от 01.12.2016	Б-7, Б-8, В-9, Г-8, Г-9	-	-	Уточнение расположения объекта инженерной инфраструктуры (газопровод высокого давления)	Инженерное строительство ФГУП «ГУССТ №8 при Спецстрое России 14.1 ООО «ИНТЕПРО»	

2. ЦЕЛИ И ЗАДАЧИ ПРОЕКТА

2.1. Цель территориального планирования:

Пространственная организация территории Сысертского городского округа в целях обеспечения устойчивого развития территории до 2035 года.

Задачи территориального планирования:

- Обеспечение существенного прогресса в развитии основных секторов экономики округа.
- Повышение инвестиционной привлекательности территории.
- Повышение уровня жизни и условий проживания населения.
- Развитие социальной сферы: доступное образование, современное медицинское обслуживание, новое жилищное строительство и реконструкция жилого фонда.
- Модернизация и развитие транспортной и инженерной инфраструктуры, обеспечение населения питьевой водой.
- Экологическая безопасность, сохранение и рациональное развитие природных ресурсов.

Мероприятия территориального планирования:

- Проведение комплексной оценки территории, исходя из природно-климатических, социально-экономических; планировочных, инфраструктурных, экологических условий и факторов и с учетом местоположения городского округа в Свердловской области.
- Определение основных направлений пространственного развития городского округа, оптимизация планировочной структуры.
- Выработка проектных предложений по организации территории городского округа и, в первую очередь, выделению зон различного функционального назначения, а также зон с особыми условиями использования территории.
- Разработка проектных предложений по территориальной организации систем расселения и социальной инфраструктуры, а также определение территорий под организацию мест отдыха населения.
- Разработка проектных предложений по развитию и размещению объектов инженерно-транспортной инфраструктуры.
- Сохранение природного и историко-культурного наследия.
- Формирование инвестиционных зон активного экономического развития и определение первоочередных мероприятий по размещению объектов капитального строительства муниципального значения.
- Реализация мероприятий улучшения экологической ситуации (с выделением территорий, выполняющих средозащитные и санитарно-гигиенические функции), выработка предложений по размещению объектов по переработке, утилизации складированию и захоронению производственных и бытовых отходов.
- Выработка проектных предложений по защите территории от воздействия чрезвычайных ситуаций природного и техногенного характера.

3. МЕРОПРИЯТИЯ ПО ТЕРРИТОРИАЛЬНОМУ ПЛАНИРОВАНИЮ

3.1. Мероприятия по социально-экономическому развитию территории

При подготовке проекта Генерального плана установлено:

- в городском округе установился высокий уровень маятниковой миграции трудоспособного населения;
- средняя обеспеченность населения жилым фондом составляет 19,9 м²/человека; на территории городского округа практически отсутствует ветхий жилой фонд;
- уровень обеспеченности населения городского округа объектами социальной инфраструктуры оценивается как недостаточный.

При подготовке проекта Генерального плана предусмотрено:

1) Определение 4 приоритетных направления социально-экономического развития территории округа:

- развитие промышленности и логистического комплекса;
- развитие агропромышленного комплекса территории;
- развитие сферы туризма и отдыха;
- развитие жилищного строительства.

2) Формирование на территории округа 3-х макроэкономических зон, соответствующих сложившейся системе расселения территории: Центральной, Северной и Южной с определением приоритетных видов деятельности по каждой из зон.

Предложения по макроэкономическому зонированию территории представлены в таблице 1.

Редакция от 29.09.2017

Таблица 1

Предложения по макроэкономическому зонированию территории

	№ п/п	Населенный пункт	Приоритетные виды деятельности	Потенциал территории
1 пояс Екатеринбургской агломерации				
Северная территория	2	п. Б. Исток	Промышленное производство, Логистика, Жилищное строительство	Наличие: - не задействованных в экономике округа трудовых ресурсов; - крупных территорий по производству строительных материалов и иных производственных объектов; - территориальной близости к центру Свердловской области г. Екатеринбург; - высокой маятниковой миграции трудоспособного населения.
	24	п. Полевой		
	21	с. Патруши		
	25	с. Бородулино		
	22	д. Б.Седельниково		
	23	д. М.Седельниково		
	18	п. Первомайский		
17	п. Октябрьский			
2 пояс Екатеринбургской агломерации				
Центральная территория	10	п. Асбест	Туризм и рекреационная деятельность, Жилищное строительство, Промышленное производство с классом санитарной опасности не выше 4	Наличие: - не задействованных в экономике округа трудовых ресурсов; - памятников природы («Природный парк «Бажовские места»); - больших водных объектов (Сысертское
	9	п. В. Сысерть		
	11	п. Каменка		
	12	п. Луч		
	1	г. Сысерть		
	19	д. Ольховка		

	20	д. Шайдурово		водохранилище, Ильинский пруд, река Сысерть); - лесных массивов; - развитой туристической инфраструктуры (туристические базы, детские лагеря, туристические маршруты). Территориальная близость к центру городского округа г. Сысерть; - высокой маятниковой миграции трудоспособного населения.
	38	п. Школьный		
	13	с. Кашино		
	14	с. Кадниково		
	15	с. Черданцево		
	16	д. Токарево		
	37	п. Габиевский		
	36	п. Трактовский		
Северо-восточная территория	5	п. Колос	Жилищное строительство, Промышленное производство	Наличие: - незадействованных в экономике округа трудовых ресурсов; - ресурса земель для развития жилищного строительства; - крупных территорий производственных объектов.
	3	п. Бобровский		
	4	п. Вьюхино		
	8	с. Фомино		
	7	д. Ключи		
	6	п. Двуреченск		
3 пояс Екатеринбургской агломерации				
Южная территория	26	с. Щелкун	Жилищное строительство, Сельскохозяйственное производство	Наличие: - больших водных объектов (озеро Щелкун, озеро Теняк, озеро Багаряк); - незадействованных в экономике округа трудовых ресурсов; - ресурса земель сельскохозяйственного назначения, пригодных для ведения сельскохозяйственной деятельности.
	27	с. Никольское		
	28	д. В. Боевка		
	29	с. Новоипатово		
	30	с. Аверино		
	31	с. Абрамово		
	32	д. Космакова		
	33	п. Поляна		
	34	п. Лечебный		
	35	д. Андреевка		

3.2. Мероприятия по пространственному развитию территории

Планировочная структура Сысертского городского округа имеет ясно выраженную линейную структуру и формируется вдоль двух субмеридиональных транспортных осей.

Главной планировочной осью территории является магистраль федерального значения «Подъезд к городу Екатеринбургу от трассы **М-5** «Урал», проходящая в субмеридиональном направлении по всей территории городского округа и соединяющая **три** основные группы расселения. Второй планировочной осью, дублирующей федеральную автомобильную дорогу, является автодорога регионального значения: «г. Арамиль – д. Андреевка».

Также в субмеридиональном направлении формируется проектный коридор железнодорожной Уральской высокоскоростной магистрали, соединяющей Екатеринбург и Челябинск, со строительством станции близ г. Сысерть.

На территории округа определяется и ось субширотного направления, ею является автодорога регионального значения «д. Ольховка – п. Двуреченск». Проектируемый транспортный коридор Берлин-Пекин проходит также в субширотном направлении по всей территории городского округа с запада на восток.

Административный центр городского округа, г. Сысерть, находится в центральной группе расселения рассматриваемой территории.

Фактическое объединение населенных пунктов в группы по их планировочной взаимосвязи противоречит существующему административно-территориальному делению на сельские администрации. Сложившееся административно-территориальное деление требует уточнения.

С учетом формирования на территории **3-х** макроэкономических зон в системе расселения выделены **три** крупных группы: центральная, северная и южная.

По административно-территориальному делению Центральная группа включает в себя 2 сельские администрации (Кашинскую и Верхнесысертскую) и город Сысерть с

подчиненными городу населенными пунктами. Фактически Центральная группа объединяет в себе следующие населенные пункты: п. Школьный, с. Кашино, п. Каменка, п. Луч, п. Верхняя Сысерть и п. Габиевский. Они ореолом окружают центр городского округа. В Центральной группе хорошо просматривается радиально-лучевая структура расположения населенных пунктов относительно центрального ядра – г. Сысерть. Основное функциональное использование территорий в этой группе населенных пунктов – для размещения объектов жилищно-гражданского и рекреационного назначения.

Северная группа, по административно-территориальному делению, объединяет 5 сельских администраций (Большеистокскую, Патрушевскую, Бобровскую, Двуреченскую, Октябрьскую). Автомобильная дорога федерального значения и автомобильная дорога регионального значения делят рассматриваемую территорию на своеобразные «сектора» со своими локальными ядрами:

- Сектор 1: п. Большой Исток, с. Патруши, с. Бородулино;
- Сектор 2: д. Большое Седельниково (со ст. Седельниково), д. Малое Седельниково, п. Полевой;
- Сектор 3: с. Кадниково, с. Черданцево, д. Токарево, д. Ольховка, д. Шайдурово;
- Сектор 4: п. Двуреченск, п. Ключи, с. Фомино;
- Сектор 5: п. Бобровский, п. Вьюхино, п. Колос;
- Сектор 6: п. Октябрьский, п. Первомайский.

Основное функциональное использование территории – для размещения объектов жилищно-гражданского, производственного, логистического и сельскохозяйственного назначения. На планировочную структуру населенных пунктов, входящих в секторы 1-2, серьезное влияние оказывают тенденции развития города Екатеринбургa.

Южная группа расселения включает населенные пункты, расположившиеся в меридиональном направлении с севера на юг. В ее структуре четко видно два сектора с центрами в селах Щелкун и Никольское. Южная группа расселения достаточно обособлена, имеет слабую транспортную связь с центром городского округа. Основное функциональное использование территории – для размещения объектов жилищно-гражданского и сельскохозяйственного назначения.

Территория Сысертского городского округа имеет неустойчивые транспортные связи со смежными муниципальными образованиями. Дороги, связывающие Сысертский городской округ с Полевским городским округом (дорога через п. Асбест) и Каменским городским округом (дорога через с. Абрамово), являются грунтовыми, и проходят через населенные пункты. Устойчивая связь у городского округа выявлена с муниципальным образованием «город Екатеринбург» и Арамилским городским округом, а также муниципальными образованиями, расположенными в северной части Челябинской области.

Уровень связности всех трех групп расселения, расположенных на территории городского округа, – достаточно низкий, что приводит к значительной затрате времени на передвижение по территории округа.

На основе разработанной планировочной структуры и комплексной оценки территории была выполнена схема перспективного функционального зонирования Сысертского городского округа. Схемой функционального зонирования охвачена вся территория Сысертского городского округа независимо от степени её хозяйственного освоения.

В связи с перспективным транспортным коридором Берлин-Пекин и строительством Уральской высокоскоростной магистрали возможно формирование четвертой макроэкономической зоны – северо-восточной. Планировочная структура

данной зоны сформирована исторически, ее обособление будет завершено при реализации вышеуказанных магистралей и формировании коридоров охранных зон.

В северо-восточную макроэкономическую зону войдут Бобровская сельская администрация (п. Бобровский, п. Вьюхино, п. Колос) и Двуреченская сельская администрация (п. Двуреченск, д. Ключи, с. Фомино).

Основное функциональное использование территории – для размещения объектов жилищно-гражданского и производственного назначения.

Сложившееся функциональное зонирование городского округа имеет ряд недостатков, таких как несоблюдение санитарных разрывов от животноводческих комплексов и др. источников вредности, чересполосица жилых и производственных зон.

Проектные предложения предусматривают проведение мероприятий по упорядочению функционального зонирования территории и установлению определенного градостроительного режима во всех функциональных зонах.

3.2.1. Сведения о функциональных зонах, устанавливаемых на территории городского округа

Таблица 2

Планируемое функциональное использование территории

№ п/п	Наименование зоны	Площадь, га	%	Объекты			Номер изменения
				Местного значения	Регионального значения	Федерального значения	
1	Зона градостроительного использования	5629,7143	2,96	Инженерные сети, объекты социального назначения всех типов, улицы и дороги	объекты социального назначения (здравоохранения, социальной защиты)	Объекты связи (ТУСМ)	6.3, 13
2	Зона размещения жилой застройки, в том числе:	4237,84	2,12				6.1, 6.4, 4, 17, 17.1, 19.2
2.1	Зона размещения усадебной жилой застройки	3921,36	1,96	Инженерные сети (в том числе: Вторая нитка Сысертского водовода), объекты социального назначения	-	-	6.1, 6.4, 4, 17, 17.1, 19.2
2.2	Зона размещения секционной жилой застройки	316,48	0,16	Инженерные сети, объекты социального назначения	-	-	4, 17.1,
3	Общественно-деловая зона	1429,09	0,70	Инженерные сети, объекты социального назначения	объекты социального назначения (здравоохранения, образования, социальной защиты)	Отряд МЧС, органы правопорядка, научно-исследовательский центр РАН	4, 17, 17.1, 19.2
4	Зона производственного использования	4427,12	2,21	Инженерные сети			6.5, 6.6, 6.8, 6.9, 6.10, 6.15, 17, 17.1, 19.2
5	Зона инженерной и транспортной инфраструктуры	2629,7974	1,31	Инженерные сети, автомобильные дороги	Автомобильные и железные дороги	Автомобильные и железные дороги	6.5, 6., 6.8, 6.9, 6.15, 12.1, 17, 17.1, 17,2, 19.2
6	Зона сельскохозяйственного использования	47199,977	23,57	Инженерные сети	Инженерные сети	Инженерные сети	6.5, 6.6, 6.7, 6.8, 6.9, 6.10, 6.11, 6.12, 6.13, 6.3,

№ п/п	Наименование зоны	Площадь, га	%	Объекты			Номер изменения
				Местного значения	Регионального значения	Федерального значения	
							10.2, 17.1, 17.2, 19.2
7	Зона рекреационного назначения	7824,89	3,91	Инженерные сети			6.1, 4, 12.1, 17, 17.1
8	Зона специального назначения	119,8325	0,06	Кладбища, скотомогильники, полигоны ТБО, крематорий	скотомогильники		6.5
9	Зона размещения земель, покрытых поверхностными водами	3989,1373	1,99	-	-	-	17, 19.2
10	Зона озеленения специального назначения	6635,439	3,31	Инженерные сети	Инженерные сети	Инженерные сети	6.5, 6.6, 6.7, 6.8, 6.9, 6.10, 6.15, 12.1, 17, 17.1, 17.2, 19.2
11	Зона размещения древесно-кустарниковой растительности	754,2671	0,38	Инженерные сети	-	-	6.1, 4, 17.1, 19.2
12	Зона размещения коллективных садов, дач	2467,6398	1,23	Инженерные сети, улицы и дороги	-	-	6.1, 6.9, 6.9, 6.10, 6.4, 10.2, 12.3, 12.1, 17, 17.1, 17.2, 19.2
13	Зона природных ландшафтов	18,008	Менее 0,01	-	-	-	17
14	Зона размещения лесных массивов	106808,498	53,34	Инженерные сети	Инженерные сети	Инженерные сети	6.8, 6.9, 13, 12.3, 12.1, 17, 17.1, 17.2, 19.2
15	Зона размещения земель с неопределенным функциональным назначением	4480,2946	2,24	Инженерные сети	Инженерные сети	Инженерные сети	6.11, 6.12, 6.13, 12.1
16	Зона общего пользования	1582,7677	0,79	Инженерные сети, улицы и дороги			4, 17, 17.1, 19.2
	Итого:	200234,3100	100,00				-

3.2.2. При подготовке проекта Генерального плана установлено:

- 1) территория городского округа обеспечена тремя видами транспорта: железнодорожным, автомобильным и воздушным;
- 2) основные магистральные автодороги имеют твердое покрытие, через 12 населенных пунктов проходят транзитные транспортные потоки, 10 населенных пунктов имеют один въезд на территорию, по 378 искусственным сооружениям на дорогах не определен собственник;
- 3) уровень автомобилизации Сысертского городского округа составляет и соответствует действующим нормативам (423 авт./ тысячу жителей), вместе с тем, наблюдается неравномерность в распределении автотранспортных средств по территории городского округа;
- 4) северная часть городского округа находится в шумовой зоне от двух аэродромов «Кольцово» и «Арамилъ»;
- 5) вся территория городского округа находится в Сысертско-Ильменогорской радоноопасной зоне, 2 населенных пункта - в зоне с аномальным содержанием радона; 6 - в зоне развития карстовых грунтов;
- 6) 27 населенных пунктов находятся вне зоны регламентированного радиуса обслуживания действующих пожарных депо; в 24 населенных пунктах не соблюдаются противопожарные разрывы до лесных массивов; территории 26 населенных пунктов попадают в зону возможного возникновения подтопления; территории 9 населенных пунктов попадают во взрывоопасную зону магистральных газопроводов.

3.2.3. При подготовке проекта Генерального плана предусмотрено:

- 1) увеличение на 472,5 га территории населенных пунктов Асбест, Сысерть, Школьный, Октябрьский за счет включения в их границы земель категории «земли лесного фонда»;
- 2) увеличение на 1012,2473 га территории населенных пунктов Бобровский, Октябрьский, Космакова, Верхняя Сысерть, Кашино, Ольховка, Кадниково, Шайдурово, Ключи, Габиевский, Полевой за счет включения в их границы земель категории «земли сельскохозяйственного назначения»;
- 3) исключение из границ населенных пунктов Октябрьский, Никольское, Кашино, Кадниково, Большое Седельниково, Малое Седельниково территории площадью 134,7 га с целью перевода этих земель в категорию «земли сельскохозяйственного назначения»;
- 4) включение поселок Школьный в границы города Сысерть;
- 5) образование двух населенных пунктов на южном берегу Нижне-Исетского пруда, в том числе:
 - одного населенного пункта - на территории, расположенной в границах земельного участка с кадастровым номером 66:25:0000000:389 (площадь 253,4 га) за счет исключения его из границ села Черданцево;
 - второго населенного пункта - на территории, расположенной в границах земельного участка с кадастровым номером 66:25:1321003:4(площадь 118,5082 га);
- 6) прекращение отводов земельных участков для жилищно-гражданского строительства (жилые дома, объекты общественно-делового назначения, дачные кооперативы, садоводческие товарищества и т.д.) в санитарно-защитных зонах от 7 сибирезвенных скотомогильников), расположенных на территории Сысертского городского округа, вплоть до решения вопроса о сокращении размеров этих зон в установленном федеральным законодательством порядке, в том числе:

- для скотомогильников, расположенных в границах населенных пунктов г. Сысерть, с. Аверино, до 50 метров;
 - для скотомогильника, расположенного вблизи д. Большое Седельниково и п. Первомайский, до 50 метров;
 - для скотомогильников, расположенных вблизи с. Абрамово, до 500 метров.
- 7) формирование новых производственных и логистических зон в северной, восточной и центральной частях Сысертского городского округа, в том числе:
 - в восточной части - производственной зоны площадью 1050 га для размещения высокопроизводительных производственных предприятий 1-2 класса санитарной опасности с СЗЗ от 500 до 1000 метров;
 - в центральной части - производственной зоны площадью 49 га для размещения высокопроизводительных производственных предприятий 5 класса санитарной опасности с СЗЗ 50 метров (в районе г. Сысерть, п. Бобровский и с. Кадниково);
 - в северной части - новой сортировочной станции и высокопроизводительных складских терминалов общей площадью 480 га (в районе населенных пунктов Большое и малое Седельниково), логистического комплекса общей площадью 92 га (в районе поселка Полевой), высокопроизводительных предприятий общей площадью 360 га (в районе поселка Большой Исток);
 - 8) вывод транзитных транспортных потоков с территорий 18 населенных пунктов городского округа;
 - 9) обеспечение второго выезда на внешнюю автомобильную сеть автодорог с территории 10 населенных пунктов в целях повышения безопасности функционирования территории;
 - 10) повышение связности территории за счет уплотнения сети автомобильных дорог местного значения;
 - 11) снижение нагрузки на автодорогу «Екатеринбург - Челябинск» ("Урал" подъезд к г. Екатеринбургу) путем обеспечения альтернативных выездов с территории городского округа на территории сопредельных муниципальных образований;
 - 12) установление прямой транспортной связи административного центра городского округа (город Сысерть) с административным центром Южного управленческого округа (город К. Уральский);
 - 13) достижение к 2020 г. показателя «Уровня обеспеченности населения жилым фондом» - 31,1 м²/человека, к концу расчетного срока (2035 г.) – 36,9 м²/человека, показателя «Уровень обеспеченности объектами социально-бытового обслуживания» - 100%;
 - 14) строительство автомобильной дороги «Бисерть-Крылатский-Первомайский-Бородулино-Рассоха-Студенческий-Некрасово-Богданович» с возможностью организации по данной автодороге «Международного транспортного коридора - 2»;
 - 15) увеличение протяженности дорог регионального значения – на 206,42 км, местного значения – на 340,302 км; вывод транзитных потоков с территории населенных пунктов;
 - 16) сокращение санитарно-защитных зон от 5 из 7 сибироязвенных скотомогильников, расположенных на территории населенных пунктов или на территориях, прилегающих к населенным пунктам (г. Сысерть, с. Аверино, п. Первомайский, в районе села Абрамово и южнее д. Большое Седельниково).

3.3. Сведения об инвестиционных площадках и объектах, размещаемых на территории городского округа вне границ населенных пунктов.

Сведения об инвестиционных площадках и объектах, размещаемых на территории городского округа вне границ населенных пунктов представлены в таблицах 3–6.

Таблица 3

3.3.1. Перечень инвестиционных площадок в сфере жилищного строительства площадок

№ п/п	Населенный пункт	Кадастровый номер	Вид разрешенного использования	Площадь участка, га/ кол-во дом. (квартир)	Численность (чел)	Площадь жилой застройки тыс.м ²	Номер изменения
1	Абрамово	66:25:3901002:97	ИЖС	4/20	50	4	5
2	Бобровский (ЗАО «Белоярское сельскохозяйственное объединение»)	66:25:1308002:8	ИЖС	32,63/218	589	21,8	-
3	Бобровский ООО «Парк-Инвест»	66:25:1307001:344	ИЖС	122,9 / 669	1806	66,9	-
		66:25:1307001:23					-
		66:25:1307001:24					-
4	Бобровский (северо-западная часть поселка)	-	ИЖС	9,67 / 65	176	6,5	-
5	Бобровский (ЗАО «Белоярское сельскохозяйственное объединение», Насобина Л.И.)	66:25:1307001:307, 66:25:1307001:335, 66:25:1307001:610, 66:25:1307001:611	ИЖС	100,58 / 670	1809	67	-
6	Бобровский (западнее ул. Цветочная)	66:25:1307004:28, 66:25:1307004:7, 66:25:1307007:4	ИЖС	14,24 / 95	257	9,5	-
7	Бобровский (Фонд развития жилищного строительства, ООО «Каскад»)	66:25:1321001:19, 66:25:1321001:16	ИЖС	114,04 / 760	2052	76	-
			3-этаж. секц.	26,98 / -	2536	93,58	-
8	Бобровский (ПК «Автомобилист»)	-	ИЖС	6,64 / 60	162	6	-
9	Бобровский (Серебрякова Е.К.)	-	ИЖС	23,75 / 158	427	15,8	-
10	Бобровский (ДНТ «Теплая гора»)	-	ИЖС	44,01/ 304	821	30,4	-
11	Бобровский (северо-восточная часть)	-	ИЖС	8,42 / 56	151	5,6	-
11.1	западнее п. Бобровский	66:25:1307007:5	Дачное	3,1943 \15	40	1 800***	6.1

№ п/п	Населенный пункт	Кадастровый номер	Вид разрешенного использования	Площадь участка, га/ кол-во дом. (квартир)	Численность (чел)	Площадь жилой застройки тыс.м ²	Номер изменения
			строительство				
11.2	Бобровский (южная часть)	66:25:1307001:341	ИЖС	3,2603 \21	53	3,150	6.2
12	Ключи	-	ИЖС	3,94 /16	56 (при Кс – 3,5)	1,741	-
13	Ключи (ООО «Коттеджные поселки «Ключи»»)	отмежеван	ИЖС	165,51\1260	4400	200	-
14	Ключи	отмежеван	ЛПХ	5,5 \22	77	2.3	-
15*	Сысерть (оздор. лагерь «Орленок», база отдыха «Земляничка»)	66:25:2702001:5, 66:25:2702001:6	ИЖС	11,64 / 78	211	7,8	-
16*	Сысерть (администрация СГО, северо-восточная часть города)	66:25:2901001:128, не разграниченная территория города	ИЖС	42,05 / 280	756	28	-
17**	Сысерть (ОАО «Уральская геологоразведочная экспедиция»)	66:25:2901016:118, 66:25:2901016:256- 578, 66:25:2901016:397, 398	3-этаж. секц.	4,54 / 158	427	15,756	-
18**	Сысерть (ул. Чапаева)	66:25:2901016:47, 66:25:2901016:267	3-этаж. секц.	0,30 / 11	29	1,07	-
19**	Сысерть (ООО «Фарфор Сысерти»)	66:25:2901023:358, 66:25:2901023:358	3-этаж. секц.	4,68 / 163	440	16,236	-
20**	Сысерть (ул. Свободы - ул. Коммуны)	Ревалоризация существующей усадебной застройки	3-этаж. секц.	7,32 / 255	688	25,387	-
21**	Сысерть (ул. К.Либкнехта - ул. Свердлова)	Ревалоризация существующей усадебной застройки	9-этаж. секц.	5,669 / 672	1814	66,937	-
22**	Сысерть (ул. Р.Люксембург - ул. Красноармейская)	Ревалоризация существующей усадебной застройки	5-этаж. секц.	0,26 / 24	65	2,399	-
23**	Сысерть (ул. Р. Люксембург - ул. Новая)	Ревалоризация существующей усадебной застройки	3-этаж. секц.	5,4 / 188	508	18,745	-
24**	Сысерть (ул. Новая – ул. К.Маркса)	Ревалоризация	5-этаж. секц.	3,97 / 367	992	36,605	-

№ п/п	Населенный пункт	Кадастровый номер	Вид разрешенного использования	Площадь участка, га/ кол-во дом. (квартир)	Численность (чел)	Площадь жилой застройки тыс.м ²	Номер изменения
		существующей усадебной застройки					
25**	Сысерть (ул. Коммуны – ул. Красноармейская)	Ревалоризация существующей усадебной застройки	9-этаж. секц.	1,94 / 230	621	22,915	-
26**	Сысерть (ул. Коммуны – пер. Химиков)	Ревалоризация существующей усадебной застройки	9-этаж. секц.	1,50 / 178	481	17,749	-
27*	Сысерть (ООО «ГеоСтрой»)	-	3-этаж. секц.	7,92 / 276	745	27,491	-
28*	Сысерть (ООО «ГеоИнвест»)	-	3-5-этаж. секц.	1,40 / 57	154	5,683	-
29	Сысерть (ООО «ГеоИнвест»)	-	5-этаж. секц.	0,64 / 59	160	5,904	-
30	Сысерть (ГСК «Автомобилист»)		ИЖС	2,739 / 18	49	1,8	-
31	Сысерть (СНТ «Вектор»)	66:25:2901003:475, 66:25:2901003:460	ИЖС	25,00 / 167	451	16,7	-
32	Сысерть (ООО «СтройИнвест»)	66:25:2901003:434, не разграниченные земли	3-5-этаж. секц.	15,17 / 618	1669	61,586	-
32	Сысерть (дома «Адажио»)	66:25:2702001:551	ИЖС	18,2 / 58	186 (при Кс – 3,2)	5,7	-
33	Ольховка (Дудин В.Г., Мутовкин В.П.)	66:25:1801001:22, 66:25:1801001:76, 66:25:1801001:114	ИЖС	8,03 / 60	162	6	-
34	Ольховка (ООО «АПК «Октябрьский»)	66:25:1409001:14	ИЖС	12,5 / 62	167	6,2	-
35	Верхняя Сысерть	66:25:2702001:52, 66:25:2702001:53	ИЖС	3,17 / 25	68	2,5	-
36	Большое Седельниково «Гринвиль»	-	ИЖС	21,9 а/58	186 (при Кс – 3,2)	5.7846	-
37	М. Седельниково «Канадская деревня»	66:25:031000:10; 66:25:0310001:76; 66:25:0310001:77	ИЖС и секц.	42 \110	1600	45 39.3секц. 5.6-инд.	-
38	Кадниково (ООО «Партнер»)	66:25:1325013:0005 (на 2012 размежеван на участки)	ИЖС	27,6 /120	420 (при Кс – 3,5)	30	-

№ п/п	Населенный пункт	Кадастровый номер	Вид разрешенного использования	Площадь участка, га/ кол-во дом. (квартир)	Численность (чел)	Площадь жилой застройки тыс.м ²	Номер изменения
39	Кадниково (СНТ «Ольховские хутора»)	-	Дачи (в дальнейшем ИЖС)	15,3/ 114	308	11,4	-
40	Кадниково (ДНТ «Бажовские места»)	-	ДНТ в ИЖС	11,9/ 67	181	6,7	-
41	Кадниково	66:25:1325013:3	ИЖС	3,85 / 25	68	2,5	-
42	Кадниково (ООО «Центр цивилистической практики»)	66:25:2501003:217	ИЖС	4,88 / 29	78	2,9	-
43	Кадниково (ДНП «Кадниковское»)	66:25:1325018:36	Дачи (в дальнейшем ИЖС)	12,3 / 58	157	5,8	-
44	Каменка	66:25:2801011:44	ИЖС	7/40	140 (при Кс – 3,5)	4,3	-
45	Каменка (КФХ Рамм В.Л.)	Не отмежеван	ИЖС	2,54 / 14	38	1,4	-
46	Каменка (ДПК «Каменка»)	66:25:2801011:168	Дачи (в дальнейшем ИЖС)	7,68 / 36	97	3,579	-
47	Колос (Фонд развития жилищного строительства)	66:25:1321001:16, часть 66:25:1321001:18, 66:25:1321001:7	ИЖС	276,67 / 1116	3013	111,6	-
			3-этаж. секц.	56,31	5293	195,312	-
48	Кашино (микрорайон «Лесной ручей» ОАО «Водный мир»)	66:25:1405001:208 66:25:1405001:21066: 25:1405001:211	ИЖС	9,78 / 30	81	6 - жилых; 13- гостевых	-
49	Кашино (ООО «Терра груп»)	66:25:1405001:133 66:25:1405001:134 66:25:1405002:22 66:25:1405001:136 66:25:1405002:24 66:25:1405002:20 66:25:1405001:131	ИЖС	37,89 / 319	957 (при Кс – 3)	44,66	-
			Часть участка 66:25:1413001:7	2-этаж. секц.	2,4 / 87	2610 (при Кс – 2,5)	81,171
50	Кашино (микрорайон «Николин ключ»)	66:25:1405002:4,	ИЖС	35,34 / 182	1021 (при Кс – 2,7)	25,48	-

№ п/п	Населенный пункт	Кадастровый номер	Вид разрешенного использования	Площадь участка, га/ кол-во дом. (квартир)	Численность (чел)	Площадь жилой застройки тыс.м ²	Номер изменения
		66:25:1405002:11	2-этаж. секц.	2,31/ 98		26,068	-
51	Кашино (ДНТ «Родные просторы»)	бывший 66:25:1405001:213 (сейчас размежеван)	ИЖС	17,6 / 93	233	9,3	-
52	Кашино (ООО «Бородулинское»)	66:25:1405002:27	ИЖС	24,29/ 130	351	13	-
53	Луч	бывший 66:25:2702001:0063	ИЖС	3,2 /10	32	2,5	-
54	Октябрьский (бывший коллективный сад «Вдохновение»)	отмежеван	ИЖС	12,9 / 85	272 (при Кс – 3,2)	8,4	-
55	Токарево	отмежеван 66:25:1324001:14; 66:25:1324001:2; 66:25:1324001:8; 66:25:1324001:9	ИЖС	13 /85	272 (при Кс -3,2)	24,4	-
56	Токарево (северная часть)	66:25:1324001:13	ИЖС	7,61 / 23	62	2,3	-
57	Токарево «Тихий берег»	66:25:2301001:526 (2,73 га); 66:25:2301001:527 (6,08 га)	ЛПХ и СНТ	8,82 / 43	151 (при Кс – 3,5)	6,97	-
58	Токарево (СНТ «Бережок»)	-	ИЖС	/ 62	167	6,2	-
59	Бородулино «Агрострой-инвест»	66:25:0307004:13	ИЖС	8 /60	400	9,0	-
60*	Черданцево (ООО «Кран Таль»)	66:25:2401004:78, 66:25:2401001:151	ИЖС	3 / 20	54	2	-
61	Черданцево	Часть 66:25:1330001:22	ИЖС	2,6 / 17	46	1,7	-
62	Черданцево (НП УС «Атомстройкомплекс»)	66:25:0000000:389	Комплексное освоение	253,4/ -	5420	200	-
63	Шайдурово (вне границ нас. пункта)	отмежеван	Дачи в ИЖС	9,5 /64	224 (при Кс – 3,5)	7,0	-
64	Шайдурова поселок «Шато -1» и «Шато-2»	66:25:1401002:0055 (сейчас 2 участка: 66:25:1401002:59; 66:25:1401002:60)	ИЖС	36,4 /117	800	45	-
65	Шайдурово (ООО «Бородулинское»,	66:25:1401001:126,	ИЖС	17,19 /120	324	12	-

№ п/п	Населенный пункт	Кадастровый номер	Вид разрешенного использования	Площадь участка, га/ кол-во дом. (квартир)	Численность (чел)	Площадь жилой застройки тыс.м ²	Номер изменения
	1 очередь)	часть участка 66:25:1401001:44					
66	Шайдурово (ООО «Бородулинское», 2 очередь)	часть участка 66:25:1401001:44	ИЖС	30,12 / 100	270	10	-
67	Шайдурово (ООО ИнтерКапитал))	66:25:1325006:1-4	ИЖС	14,1 / 61	165	6,1	-
68	Шайдурово (ООО «Бородулинское», Баранов В.А.)	66:25:1401002:53, 66:25:1401002:54, 66:25:1401002:56 (часть участка)	ИЖС	130,57 / 516	1393	51,6	-
69	Шайдурово (ООО «Бородулинское»)	66:25:1401001:44	ИЖС	27,3 / 124	335	12,4	-
70	Шайдурово (Яковлев И.В.)	66:25:1401001:125, 66:25:1401001:127	ИЖС	2,78 / 12	32	1,2	-
71	Фомино (ДНП «НовоФомино»)	66:25:1321002:17, 66:25:1321002:18, 66:25:1321002:19, часть 66:25:1321002:6	ДНТ в ИЖС	305,9 / 1621	4377	162,1	-
72	Фомино (ДНК «Агронаука»)	66:25:1321002:14 (сейчас размежеван)	ДНТ в ИЖС	19,45 / 133	359	13,3	-
73	Фомино (ДНТ «Малиновка»)	66:25:1314001:24	ДНТ	28,5/99	268	11,88***	6.4
74	п. Патруши жилой район по ул. Пионерская	66:25:0501019:29	секционные дома	3,01/216 кв	412	9.2	-
75	п. Большой Исток	См. Приложения 1.1,1.2					
76	Сысертский городской округ близ с. Щелкун (дачный поселок «Лукоморье», ДНТ «Щелкунское»)	66:25:4303001:21- 66:25:4303001:30 66:25:4303001:32- 66:25:4303001:40 66:25:4303001:42- 66:25:4303001:43 66:25:4303001:45- 66:25:4303001:88 66:25:4303001:91- 66:25:4303001:118 66:25:4303001:120- 66:25:4303001:125	ДНТ	29,256	564	22,56	6.8, 6.9

		66:25:4303001:127- 66:25:4303001:128					
		66:25:4303001:131					
		66:25:4303001:134- 66:25:4303001:150					
		66:25:4303001:154- 66:25:4303001:173					
		66:25:4303001:175- 66:25:4303001:177					
		66:25:4303001:179- 66:25:4303001:183					
		66:25:4303001:186- 66:25:4303001:190					
		66:25:4303001:192- 66:25:4303001:204					
		66:25:4303001:206					
		66:25:4303001:208					
		66:25:4303001:210					
		66:25:4303002:34					
		66:25:4303002:35					
		66:25:4303002:37					
77	Сысертский городской округ близ с. Новоипатово	66:25:4308003:253	ДНТ	37,23\148	400	48,240	6.10
78	п.Габиевский	КК 66:25:2721002	ИЖС	394,22\2400	6 500	360,0	17
79	д.Ольховка	66:25:1401003:7 66:25:1409001:26 66:25:1409001:14 66:25:1409001:15	ИЖС	75,15/497	2684	99177,34	17.1
80	д.Ольховка	часть участка 66:25:1401003:4 часть участка 66:25:1409001:6	4-этаж. секц.	7,87/318 кв.	858	31660,2	17.1

81	п. Полевой	66:25:0304006:10 66:25:0401001:1 66:25:0401001:38 66:25:0401001:39 66:25:0401001:40 66:25:0401001:56 66:25:0401001:58 66:25:0401001:144 66:25:0401001:232 66:25:0401001:241 66:25:0401001:243 Часть участка 66:25:0304003:3 Часть участка 66:25:0304006:11	ИЖС	61,00/244	659	36600,0	19.2
----	------------	--	-----	-----------	-----	---------	------

Примечание:

* - освоение данной инвестиционной площадки возможно только при устранении градостроительных ограничений, накладываемых на данную территорию.

** - площадка сформирована по предложению Администрации Сысертского городского округа;

***- из расчета, что площадь одного дачного дома - 120 м².

Таблица 4

3.3.2. Характеристика сельскохозяйственных предприятий, предлагаемых к размещению на территории Сысертского городского округа

№ п/п	Тип предприятия	Место расположения, кадастровый номер	Мощность	Вид продукции	Единица измерения	Объем производимой продукции	Численность работников	Класс опасности	Номер изменения
1	Свиноводчес-кий комплекс	3,9 км на юго-восток от с. Новоипатово	12000 голов	мясо	тонн/год	840	530	-	-
2	Свиноводчес-кий комплекс	1,6 км на юго-восток от д. Андреевка	12000 голов	мясо	тонн/год	840	530	-	-
3	Свиноводчес-кий комплекс	1,5 км на юго-восток от с. Аверино	12000 голов	мясо	тонн/год	840	530	-	-
4	Молочно-товарная ферма	2 км на юго-восток от с. Щелкун	КРС - 1000 голов	мясо	тонн/год	320	100	-	-
			коров – 1000 голов	молоко		5623		-	-
5	Молочно-товарная ферма	800 м на север от д. Андреевка	КРС - 600 голов	мясо	тонн/год	192	80	-	-
			коров – 600 голов	молоко		3374		-	-
6	Молочно-товарная ферма	2,3 км на запад от с. Новоипатово	КРС - 1050 голов	мясо	тонн/год	336	100	-	-
			коров – 1050 голов	молоко		5904		-	-
7	Рыбное хозяйство	на западном берегу оз. Щелкун	карп, нельма	рыба	тонн/год	60	10	-	-
8	Рыбное хозяйство	800 м на северо-запад от с. Никольское	карп, нельма	рыба	тонн/год	60	10	-	-
9	Рыбное хозяйство	600 м на северо-запад от д. Андреевка	карп, нельма	рыба	тонн/год	60	10	-	-
10	Молочно-товарная ферма (КФХ Бондарев)	530 м к востоку от д.Космакова	Коров - 50 голов	молоко	тонн/год	281	10	-	-
11	Молочно-товарная ферма (КФХ Бондарев)	450 м к северо-востоку от д. Космакова	Коров - 25 голов	молоко	тонн/год	141	5	-	-
12	Тепличное хоз-во (КФХ Кувшинская)	В 2-х км к востоку от д. Космакова	1 га закр. грунта	овощи	тонн/год	140	5	-	-

№ п/п	Тип предприятия	Место расположения, кадастровый номер	Мощность	Вид продукции	Единица измерения	Объем производимой продукции	Численность работников	Класс опасности	Номер изменения
13	Звероферма		До 1200 голов	мясо	тонн/год	-*	100	-	-
14	Тепличное хоз-во ООО «ТК «Никольское»	800 на восток от с. Никольское	20 га закр. грунта	овощи	тонн/год	2800	50	-	-
15	Тепличное хоз-во	В 3-х км к востоку от д. Космакова (КФХ Щипицина)	5 га закр. грунта	овощи	тонн/год	700	10	-	-
16	Звероферма		До 100 голов	мясо	тонн/год	-*	10	-	-
17	Молочно-товарная ферма	1,4 км на юго-запад от п. Первомайский	КРС - 1200 голов	мясо	тонн/год	384	160	-	-
			коров – 1200 голов	молоко		2640		-	-
18	Молочно-товарная ферма	2 км на юго-восток от с. Щелкун	КРС - 1000 голов	мясо	тонн/год	300	120	-	-
			коров – 1000 голов	молоко		6747		-	-
19	Звероферма	с.Новоипатово	До 100 голов	мясо	тонн/год	-*	10	-	-
20	Птицефабрика перепелок	220 м на юг от п. Асбест	15-20 тыс. голов	яйцо	тонн/год	-	-	-	-
21	Мукомольный завод	670 м на юго-восток от с.Щелкун	-	мука	Тонн\час	0,5-2,0	10	-	-
22	С\х предприятие	420 м на северо-восток от с. Аверино (КРФ)	До 100 голов	мясо	тонн/год	15	5	-	-
23	С\х предприятие (КФХ Бондарев А.Ю.)	В. д. Космакова	-	овощи	тонн/год	-	-	-	-
24	С\х предприятие (КФХ Засыпкин А.Л.)	Севернее с. Кадинокво	Площадь 9,2 га	картофель	тонн/год	153	5	-	-
25	С\х предприятие (КФХ Автомонова Е.Ю.)	50 м на юго-восток от д. Шайдурово	Площадь 13 га	картофель	тонн/год	221	10	-	-
26	С\х предприятие (КФХ Булатов Р.С.)	Севернее с. Черданцево	Площадь 5,3 га	картофель	тонн/год	90,1	5	-	-
26.1	С/х предприятие по выращиванию и переработке плодово-ягодной продукции (КФХ	1,4 км юго-восточней п. Лечебный	Площадь 52,62 га	ягоды/ овощи	тонн/год	40/150	5	-	-

№ п/п	Тип предприятия	Место расположения, кадастровый номер	Мощность	Вид продукции	Единица измерения	Объем производимой продукции	Численность работников	Класс опасности	Номер изменения
	Шкляр М.В)								
27	Парниковое хозяйство	420 на северо-восток от с. Аверино	Площадь 10,9 га	овоши	тонн/год	1526	27	-	-
28	Парниковое хозяйство	200 м на север от с. Абрамово	Площадь 4,9 га	овоши	тонн/год	686	12	-	-
29	Парниковое хозяйство	200 м на северо-запад от с. Абрамово	Площадь 6,5 га	овоши	тонн/год	910	16	-	-
30	Парниковое хозяйство	500 м на северо-восток от с. Щелкун	Площадь 15,3 га	овоши	тонн/год	2142	40	-	-
31	Парниковое хозяйство	900 м на северо-восток от с. Щелкун	Площадь 16,3 га	овоши	тонн/год	2282	40	-	-
32	Овощехранилище	800 м на север от д. Андреевка	-	овоши, зерно	тонн	-	-	-	-
33	Овощехранилище	1,9 км на юго-восток от с. Щелкун	-	овоши, зерно	тонн	-	-	-	-
34	Овощехранилище	200 м на северо-запад от с. Абрамово	-	овоши	тонн	-	-	-	-
35	Овощехранилище	2 км на запад от с. Никольское	-	овоши, зерно	тонн	-	-	-	-
36	Овощехранилище	180 м на север от д. Андреевка	-	зерно	тонн	-	-	-	-
37	Овощехранилище	1,7 км на юго-восток от с. Щелкун	-	овоши, зерно	тонн	-	-	-	-
38	Овощехранилище	1,7 км на северо-восток от с. Щелкун	-	овоши, зерно	тонн	-	-	-	-
39	Овощехранилище	1,4 км на северо-восток от с. Щелкун	-	овоши, зерно	тонн	-	-	-	-
40	Овощехранилище	50 м на юго-восток от д. Шайдурова	-	овоши, зерно	тонн	-	-	-	-
41	Овощехранилище (КФХ Громов)	В. д. Космакова	-	овоши, зерно	тонн/год	-	-	-	-
42	Овощехранилище (КФХ Громов)	400 м на север от с. Кашино	Площадь 2,9 га	овоши, зерно	тонн/год	-	-	-	-
43	Овощехранилище,	1,5 км северо-западнее с.	-	овоши, зерно	тонн/год	-	-	-	-

№ п/п	Тип предприятия	Место расположения, кадастровый номер	Мощность	Вид продукции	Единица измерения	Объем производимой продукции	Численность работников	Класс опасности	Номер изменения
	зернохранилище (КФХ Корепанов Н.В.)	Кашино							
44	Зернохранилище	500 м на север от с. Фомино	-	зерно	тонн/год	-	-	-	-
45	Зернохранилище №1	1,5 км на северо-запад от с. Кашино	-	зерно	тонн/год	-	-	-	-
46	Зернохранилище №2	1,5 км на северо-запад от с. Кашино	-	зерно	тонн/год	-	-	-	-
47	Агропарк	севернее с. Новоипатово	-	мясо овощи семена кормовые культуры	тонн/год	250-300	130-150	-	6.10
48	Овощехранилище	севернее д. Ольховка	-	овощи	тонн/год	-	-	V	117.1
49	Фруктохранилище	севернее д. Ольховка	-	фрукты	тонн/год	-	-	V	117.1
50	Предприятие по переработке и хранению фруктов и овощей (сушке, засолке, маринованию и квашению)	севернее д. Ольховка	-	овощи, фрукты	тонн/год	-	-	V	117.1

3.3.3. Характеристика производственных предприятий, предлагаемых к размещению на территории Сысертского городского округа

Перечень производственных площадок, предлагаемых к размещению на территории п. Большой Исток см. в Приложение 1, лист 1.

Перечень производственных площадок, предлагаемых к размещению на территории п. Октябрьский см. в Приложение 1, лист 1.2.

№ п/п	Тип предприятия	Место расположение, кадастровый номер	Мощность	Вид продукции	Единица измерения	Объем производимой продукции	Численность работни-ков	Класс опасности	Номер изменения
1	Технопарк	Сысертский городской округ близ п. Полевой, участок с кадастровым номером 66:25:0304006:12		Машиностроение			810-880	От II до V	-
				Металлообработка					-
				Стройиндустрия					-
				Деревообработка					-
				Логистика					-
				Оптовая торговля					-
				Текстильная промышленность					-
				Легкая промышленность					-
				Обработка животных продуктов					-
				Обработка пищевых продуктов					-
		Сысертский городской округ близ п. Полевой, участок с кадастровым номером 66:25:0304003:3		Машиностроение			340 -370	От II до V	-
				Металлообработка					-
				Стройиндустрия					-
				Деревообработка					-
	Логистика				-				
	Оптовая торговля				-				
2	Горнодобывающее предприятие	Между населенными пунктами п. Полевой и д. Б.Седельниково		Строительный камень	м ³ /год	320 000	60-66		-

Примечание:*- Уточненный перечень производственных предприятий, их местоположение, класс опасности и численность работающих подлежат определению после подготовки проекта планировки и межевания территории, включающей земельные участки с К№66:25:0304006:12, 66:25:0304003:3.

3.3.4. Характеристика объектов рекреационно-туристического назначения, предлагаемых к размещению на территории Сысертского городского округа

Таблица 5

№ п/п	Наименование	Возможные варианты размещения	Примечание
<i>Объекты рекреационно-туристического назначения</i>			
1	Базы отдыха, лагеря, дома отдыха, туристические базы	1,5 км на запад от п. Двуреченск	Возможна организация и расположения объектов рекреационно-туристического назначения по всему западному берегу р. Сысерть при согласовании с Санэпидемстанцией, т.к находится во II поясе ЗСО источника водоснабжения "Каменск-Уральский". Рекреационные объекты с полной инфраструктурой обслуживания
2	Базы отдыха, лагеря и т.п. туристические объекты	на западном берегу оз. Щелкун	Организация пляжа; рыбалки; конных туристических маршрутов вдоль берега оз.Щелкун
3	Базы отдыха, лагеря и т.п. туристические объекты	южный берег оз. Щелкун	Организация пляжа; рыбалки; конных туристических маршрутов, вдоль берега оз.Щелкун
4*	База отдыха (Бажовские места)	300 м на север от п. Луч. Природный парк "Бажовские места"	На туристическом маршруте "Тайны земли туманов" и "Легенды талькового кольца"
5	База отдыха «охотников и рыболовов»	Природный парк "Бажовские места", озеро Щучье	Базы отдыха на озере Большое Щучье на маршруте г. Сысерть - п. Асбест - "Озеро Щучье"
6*	Базы отдыха, лагеря, дома отдыха, туристические базы	Восточный берег Сысертского пруда	
7*	Базы отдыха, лагеря и т.п. туристические объекты	2,3 км на запад от г. Сысерть. Природный парк "Бажовские места"	Начало туристического маршрута - "Тайны земли туманов" и "Легенды талькового кольца", "Потопаевский ключик" - "Марков камень"
8*	Базы отдыха, лагеря, дома отдыха, туристические базы	300 м восточнее с. Кадниково	Возможна организация и расположения объектов рекреационно-туристического назначения по всему восточному берегу р. Сысерть. Рекреационные объекты с полной инфраструктурой обслуживания
9	Базы отдыха, лагеря, дома отдыха, туристические базы	2,5 км северо-западнее п. В. Сысерть	
10	Водноспортивный комплекс	южный берег оз. Щелкун	Лодочная станция, яхт-клуб, бизнес-центр
11	Водноспортивный комплекс	восточный берег оз. Багаряк	Лодочная станция
12*	Водноспортивный комплекс	Северо-восточный берег Верхне-Сысертского пруда	Лодочная станция, яхт-клуб
13	Водноспортивный комплекс	с. Черданцево, восточный берег р. Сысерть рядом с турбазой "Черданская"	Лодочная станция, катамараны и т.д. При согласовании с Роспотребнадзором, т.к. находится во II поясе ЗСО источника водоснабжения "Каменск-Уральский"

№ п/п	Наименование	Возможные варианты размещения	Примечание
14	Водноспортивный комплекс	Восточный берег Сысертского пруда	Лодочная станция, яхт-клуб, катамараны и т.д.
15*	Дом охотника	5,7 км к западу от д. Космакова Природный парк "Бажовские места"	
16	Этническая деревня "Сказы Бажова"	1 км на юго-запад от п. В. Сысерть	Таверны, сувенирная лавка, гостиничные домики
17*	Мастерские народных промыслов	100 м на запад от п. В. Сысерть	Изделия из камня, гончарные мастерские, сувенирная лавка. Расположен на туристическом маршруте "Дорогами предков"
<i>Объекты рекреационно-туристического назначения</i>			
17.1	Пирс для маломерных судов	ЗУ с К№ 66:25:1325013:133	
<i>Объекты кратковременного отдыха</i>			
18	Пляжи, лодочные станции, дом рыбака	1,5 км на запад от п. Двуреченск	Пляжный отдых. При согласовании с Роспотребнадзором, т.к. находится во II поясе ЗСО источника водоснабжения "Каменск-Уральский"
19		1,4 км на юго-запад от г. Сысерть	Пляжный отдых, таверны, закусовые и т.п.
20		1,1 км на запад от г. Сысерть, западный берег Сысертского пруда	
21*		300 м на восток от п. Луч	
22		Восточный берег озера Багаряк	
23		Восточный берег р. Сысерть рядом с турбазой "Черданская"	Пляжный отдых. При согласовании с Роспотребнадзором, т.к. находится во II поясе ЗСО источника водоснабжения "Каменск-Уральский"
24	Гостиничный комплекс	южный берег оз. Щелкун	
<i>Кемпинги и палаточные городки</i>			
25	Кемпинг "Старатель"	360 м к востоку от п. В.Сысерть Природный парк "Бажовские места"	Кемпинг туристического маршрута "Золотоносные прииски", туристического маршрута "Золото Сысерти"
26	Кемпинг	1 км на северо-восток от с. Щелкун	
27		южный берег оз. Щелкун	
28*	Кемпинг "Щучье озеро"	Природный парк "Бажовские места"	Рыболовный кемпинг "Щучье озеро". Кемпинг на туристическом маршруте - г. Сысерть - п. Асбест - "Озеро Щучье"
29*	Кемпинг "Хрустальный"	Природный парк "Бажовские места" у пруда Хрустального	
30*	Кемпинг "Паново"	Природный парк "Бажовские места", 300 м на север от п. Луч	В комплексе туристического маршрута "Тайны земли туманов" и "Легенды талькового кольца"
31*	Кемпинг "Марков камень"	Природный парк "Бажовские места"	Кемпинг на туристическом маршруте "Потопаевский ключик" - "Марков камень"
32*	Кемпинг "Лесное озеро"	Природный парк "Бажовские места"	Кемпинг туристического маршрута п. Асбест - "Марков Камень"

№ п/п	Наименование	Возможные варианты размещения	Примечание
		вблизи п. Асбест	
33*	Кемпинг "Потопаевский ключик"	2,3 км на запад от г. Сысерть. Природный парк "Бажовские места"	Начало туристического маршрута - "Тайны земли туманов" и "Легенды талькового кольца", "Потопаевский ключик" - "Марков камень"
34*	Кемпинг «Асбест-Камень»	Природный парк "Бажовские места" вблизи Асбест-камня	
35	Кемпинг	южный берег оз. Щелкун	
36*	Палаточный городок	Природный парк "Бажовские места", восточный берег озера Щучье	Палаточный городок в комплексе с кемпингом. Палаточный городок на восточном берегу озера Большое Щучье, на маршруте - г. Сысерть - п. Асбест - "Озеро Щучье"
37*	Палаточный городок	Природный парк "Бажовские места", 160 м на юго-запад от п. Луч	Палаточный городок на маршруте - "Тайны земли туманов" и "Легенды талькового кольца"
38*	Палаточный городок	530 м на юго-запад от д. Космакова	Въездной узел в парк "Бажовские места" на туристический маршрут д. Космакова - п. Верхняя Сысерть
39*	Палаточный городок	Природный парк "Бажовские места", восточный берег Верхне-Сысертского пруда	Палаточный городок на восточном берегу Верхне-Сысертского пруда, на маршруте - "Дорогами предков"
<i>Велостанции и лыжные базы</i>			
40	Велостанция	южный берег оз. Щелкун	Организация велосипедных маршрутов.
41*	Велостанция	северный берег оз. Багаряк	Организация велосипедных маршрутов; въездной узел в парк "Бажовские места" (начало веломаршрута)
42	Велостанция	вблизи п. Асбест	Начало веломаршрута п. Асбест - "Марков Камень"
43*	Велостанция	Природный парк "Бажовские места"	организация велосипедных маршрутов; велостанция в комплексе с входной группой в парк «Бажовские места»; начало веломаршрута "Золото Сысерти", "Золотоносные прииски"
44*	Велостанция	2,3 км на запад от г. Сысерть. Природный парк "Бажовские места"	организация велосипедных маршрутов; въездной узел в парк "Бажовские места"; начало веломаршрута - "Тайны земли туманов" и "Легенды талькового кольца", "Потопаевский ключик" - "Марков камень"
45	Лыжная база	вблизи п. Асбест	Лыжная база туристического маршрута п. Асбест - "Марков Камень"
46*	Лыжная база	Природный парк "Бажовские места", 300 м на север от п. Луч	В комплексе с входной группой в природный парк «Бажовские места», вблизи поселка Луч; Начало лыжного маршрута - "Тайны земли туманов" и "Легенды талькового кольца".
47*	Лыжная база	100 м на юго-запад от п. Верхняя	На туристическом маршруте - "Дорогами предков"

№ п/п	Наименование	Возможные варианты размещения	Примечание
		Сысерть	
48*	Лыжная база	Северо-восточнее берега оз. Багаряк	
49*	Лыжная база	2,3 км на запад от г. Сысерть. Природный парк "Бажовские места"	Начало лыжного маршрута - "Тайны земли туманов" и "Легенды талькового кольца", "Потопаевский ключик" - "Марков камень".
<i>Оборудованные туристические стоянки и стоянки для снегоходов и ATV</i>			
50*	Оборудованные туристические стоянки	Природный парк "Бажовские места"	Стоянка туристического маршрута "Золотоносные прииски", туристического маршрута "Золото Сысерти"
51*	Оборудованные туристические стоянки		
52*	Оборудованные туристические стоянки		Стоянка на маршруте - "Дорогами предков" (п. Верхняя Сысерть - пруд Хрустальный)
53*	Оборудованные туристические стоянки		Стоянка туристического маршрута - г. Сысерть - п. Асбест - "Озеро Щучье"
54*	Оборудованные туристические стоянки		Стоянка туристического маршрута "Потопаевский ключик" - "Марков камень"
55*	Оборудованные туристические стоянки	Природный парк "Бажовские места" вблизи Асбест-камня	Стоянка туристического маршрута - п. Асбест - "Марков Камень"
56*	Оборудованные туристические стоянки	Природный парк "Бажовские места"	Стоянка туристического маршрута - "д. Космакова- п. Верхняя Сысерть"
57*	Оборудованные туристические стоянки		Стоянка туристического маршрута "Дорогами предков"
58*	Оборудованные туристические стоянки		Стоянка туристического маршрута - "Тайны земли туманов" и "Легенды талькового кольца"
59*	Оборудованные стоянки для снегоходов и ATV	Природный парк "Бажовские места" вблизи Асбест-камня	Временная стоянка (остановочный пункт); Стоянка туристического маршрута - п. Асбест - "Марков Камень".
60*	Оборудованные стоянки для снегоходов и ATV	Природный парк "Бажовские места" 2,5 км на запад от пгт. В. Сысерть	Старт снегоходов от дачи Уралочка; Крытая и открытая стоянка, ремонтная база, прокатный пункт
61*	Оборудованные стоянки для снегоходов и ATV	п. Асбест	Крытая и открытая стоянка, ремонтная база, прокатный пункт
62*	Оборудованные стоянки для снегоходов и ATV	Природный парк "Бажовские места" вблизи ООПТ "Марков камень"	Временная стоянка (остановочный пункт); Стоянка туристического маршрута "Потопаевский ключик" - "Марков камень".
63*	Оборудованные стоянки для снегоходов и ATV	Природный парк "Бажовские места"	Временная стоянка (остановочный пункт); Прокатный пункт Стоянка на туристической снегоходной трассе "Бажовские места"
64*	Оборудованные стоянки для снегоходов и ATV		
65*	Оборудованные стоянки для снегоходов и ATV		Временная стоянка (остановочный пункт);

№ п/п	Наименование	Возможные варианты размещения	Примечание
	АТВ		Прокатный пункт Стоянка снегохода маршрута - д. Космакова - г. Сысерть - п. Луч.
<i>Конноспортивные комплексы и стоянки</i>			
66*	Конная стоянка	Природный парк "Бажовские места", 840 м к северо-западу от п. Луч	Поголовье не более 50 голов
67*	Конная стоянка	Природный парк "Бажовские места"	Поголовье не более 50 голов
68*	Конная стоянка	северный берег оз. Багаряк	Организация конных маршрутов по берегу озера; Маршруты по парку "Бажовские места"; Конноспортивная база до 50 голов
69	Конноспортивный комплекс	южный берег оз. Щелкун	Организация конных маршрутов по берегу озера; Конноспортивная база до 50 голов
70*	Конная стоянка	Природный парк "Бажовские места" вблизи п. Асбест	До 50 голов. Для рекреационных целей Начало конного туристического маршрута п. Асбест - "Марков Камень"
71*	Мини зоопарк (Вольер для животных)	Природный парк "Бажовские места" в районе кемпинга "Марков камень"	В районе кормушек для животных
72*	Мини зоопарк (Вольер для животных)	Природный парк "Бажовские места"	В районе кормушек для животных
<i>Входные комплексы парка "Бажовские места"</i>			
73*	Входной комплекс парка "Бажовские места"	Природный парк "Бажовские места" вблизи п. Асбест	Гостиничный комплекс, пункты проката, конная база, кемпинг, таверны и т.д.
74*	Входной комплекс парка "Бажовские места"	300 м на север от п. Луч	Гостиничный комплекс, пункты проката, конная база (п. Луч), кемпинг, таверны и т.д. Начало туристического маршрута "Тайны земли туманов" и "Легенды талькового кольца"
75*	Входной комплекс парка "Бажовские места"	Природный парк "Бажовские места" 2,3 км на запад от г. Сысерть.	Гостиничный комплекс, пункты проката, конная база (п. Луч), кемпинг, таверны и т.д. Начало туристического маршрута "Тайны земли туманов" и "Легенды талькового кольца", "Потопаевский ключик" - "Марков камень"
76*	Входной комплекс парка "Бажовские места"	северный берег оз. Багаряк	Гостиничный комплекс, пункты проката, конная база, кемпинг, таверны и т.д. Начало туристического маршрута - д. Космакова - Радоновый санаторий - старая Иткульская дорога - Верхне-Сысертский пруд
77*	Входной комплекс парка "Бажовские места"	400 м на восток от п. Верхняя Сысерть	Гостиничный комплекс, пункты проката, конная база, кемпинг, таверны и т.д. Начало туристического маршрута "Золотоносные прииски", туристического маршрута "Золото Сысерти"

Примечание: * – размещение объекта предусмотрено в соответствии с Концепцией развития ОГУ «Природный парк «Бажовские места» до 2020 г. При реализации инвестиционных проектов необходима обязательное согласование решений с дирекцией парка. Использование территории должно вестись с учетом природоохранного законодательства.

3.3.5. Характеристика объектов сфере транспортного обслуживания, предлагаемых к размещению на территории Сысертского городского округа

Перечень объектов в сфере транспортного обслуживания, предлагаемых к размещению на территории поселка Б. Исток см. Приложение 1, лист 1.

Перечень объектов в сфере транспортного обслуживания, предлагаемых к размещению на территории поселка Октябрьский см. Приложение 1, лист 1.2.

Таблица 6

№ п/п	Наименование	Месторасположение	Размер СЗЗ	Примечание	Номер изменения
Машино-тракторные мастерские					
1	Машинно-тракторная мастерская	650 м на юго-запад от с. Новоипатово	300	на 250 тракторов	-
2	Машинно-тракторная мастерская	460 м на север от д. Андреевка	300	Взамен ликвидируемых МТМ в с. Никольское на 250 тракторов	-
3	Машинно-тракторная мастерская	1,2 км на северо-восток от с. Щелкун	300	на 250 тракторов	-
4	Машинно-тракторная мастерская	1,1 км на юго-восток от с. Щелкун	300	Площадка взамен ликвидируемой в с. Щелкун МТМ ООО "Щелкунский" на 250 тракторов	-
Автотранспортные предприятия					
5	Автотранспортное предприятие «ЛОГОПАРК»	1000 м на север от п. Первомайский	50-100	Проектирование технопарка. Со стоянкой грузовых автомобилей	-
6	Автотранспортное предприятие «АВТОДЕРЕВНЯ»	1000 м на север от п. Первомайский	50-100	Автомобильная деревня представляет собой комплекс предприятий автомобильной отрасли	-
Стоянки грузовых автомобилей					
7	Стоянка грузовых автомобилей	1000 м на север от п. Первомайский	100	стоянка в комплексе с "АВТОДЕРЕВНЕЙ"	-
8	Стоянка грузовых автомобилей	600 м на запад от д. Ольховка на а/д «Урал» Подъезд к г.Екатеринбургу (дорога Екатеринбург-Челябинск)»	100	С организацией шумозащитного экрана и проведения экологических мероприятий	-
9	Стоянка грузовых автомобилей	п. Большой Исток	100		-
10	Стоянка грузовых автомобилей	650 м на север от с. Никольское	100		-
11	Стоянка грузовых автомобилей	в 100 м к югу от поселка Полевой, кадастровый участок	100		-

№ п/п	Наименование	Месторасположение	Размер СЗЗ	Примечание	Номер изменения
		№66:25:0401001:255			
12	Стоянка грузовых автомобилей	южнее п. Полевой на ЕКАД	100		-
13.1	Стоянка грузовых автомобилей	420 м на юго-запад от д. Ольховка	100		6.7
13.2	Стоянка грузовых автомобилей	78 км автодороги Екатеринбург - Челябинск	100		6.15
Станции технического обслуживания автомобилей					
14	Станция технического обслуживания автомобилей (СТОА)	1000 м на север от п. Первомайский	300	Ремонт сборки грузовых автомобилей. СТОА в комплексе с «АВТОДЕРЕВНЕЙ»	-
15	СТОА	1,3 км на запад от с. Никольское	100	Ремонт грузовых и легковых автомобилей (не более 10 постов)	-
16	СТОА	910 м северо-восточнее с. Щелкун	100		-
17	СТОА	800 м на северо-запад от п. Первомайский	100	Ремонт грузовых и легковых автомобилей (не более 10 постов)	-
18	СТОА	в 100 м к югу от поселка Полевой, кадастровый участок №66:25:0401001:255	100		-
19	СТОА	с. Кашино	100		-
20	СТОА	1,1 км на северо-запад от д. Шайдурово	50	Ремонт легковых автомобилей с жестяночно-покрасочными работами, шиномонтаж, автомойка	-
21	СТОА	В 350 м на север от с. Кадниково, на пересечении а/д «Подъезд к с. Кадниково от км 2+790 а/д. "д. Ольховка - р.п.Двуреченск"» и а/д «д. Ольховка – п. Двуреченск»	100		-
22	СТОА	п. Большой Исток	100	Ремонт грузовых и легковых автомобилей (не более 10 постов)	-
23	СТОА	д. Шайдурово, в квартале улиц Проектная №36, Проектная №18, пер. Проектный №1 и Объездная	100	Ремонт легковых автомобилей с жестяночно-покрасочными работами, шиномонтаж, автомойка	-
24	СТОА	В 70 м на север от с. Черданцево, на а/д «д. Ольховка – п. Двуреченск», кадастровый участок 66:25:1325002:4	100		-
25	СТОА	п. Бобровский, на пересечении а/д «Сортировочная ст. "Седельникого" - п. Октябрьский -	50	Ремонт легковых автомобилей без жестяночно-покрасочных работ, шиномонтаж	-

№ п/п	Наименование	Месторасположение	Размер СЗЗ	Примечание	Номер изменения
		п. Бобровский - п. Двуреченск - г. Сысерть» и улицы Мальшева			
26	СТОА	п. Бобровский, на пересечении а/д «Сортировочная ст. "Седельникова" - п. Октябрьский - п. Бобровский - п. Двуреченск - г. Сысерть» и улицы Краснодеревцев	50		-
27	СТОА	420 м на юго-запад от д. Ольховка	50		6.7
27.1	СТОА	п.Габиевский	50		17
27.2	СТОА	д.Ольховка	50		17.1
Автозаправочные и автогазозаправочные станции					
28	Автогазозаправочная станция (АГЗС)	1 км на северо-восток от с. Щелкун	100	АЗС с закрытыми автоцистернами в комплексе с автодорожным обслуживанием и автогазозаправочной колонкой	-
29	АГЗС	в 100 м к югу от поселка Полевой, кадастровый участок №66:25:0401001:255	100		-
30	АГЗС	д. Шайдурово, в квартале улиц Проектная №36, Проектная №18, пер. Проектный №1 и Объездная	100	АЗС с закрытыми автоцистернами и автогазозаправочной колонкой	-
31	АГЗС	1000 м на север от п. Первомайский	100	Автозаправка с автогазозаправочной колонкой в комплексе с «АВТОДЕРЕВНЕЙ»	-
33	АГЗС	600 м на запад от д. Ольховка на а/д «"Урал" Подъезд к г.Екатеринбургу (дорога Екатеринбург-Челябинск)»	100	АЗС с закрытыми автоцистернами в комплексе с автодорожным обслуживанием и автогазозаправочной колонкой	-
34	АГЗС	1,3 км на запад от с. Никольское	100	АЗС с закрытыми цистернами и автогазозаправочной колонкой	-
34.1	Автозаправочная станция (АЗС)	420 м на юго-запад от д. Ольховка	100		6.7
35	Автозаправочная станция (АЗС)	п. Большой Исток	50	АЗС с закрытыми автоцистернами	-
36	АЗС	В 350 м на север от с. Кадниково, на пересечении а/д «Подъезд к с. Кадниково от км 2+790 а/д. "д. Ольховка - р.п.Двуреченск"» и	50		-

№ п/п	Наименование	Месторасположение	Размер СЗЗ	Примечание	Номер изменения
		а/д «д. Ольховка – п. Двуреченск»			
37	АЗС	п. Бобровский, на пересечении а/д «Сортировочная ст. "Седельникого" - п. Октябрьский - п. Бобровский - п. Двуреченск - г. Сысерть» и улицы Малышева	50		-
38	АЗС	п. Бобровский, на пересечении а/д «Сортировочная ст. "Седельникого" - п. Октябрьский - п. Бобровский - п. Двуреченск - г. Сысерть» и улицы Краснодеревцев	50		-
38.1	Автозаправочная станция (АЗС)	п. Габиевский	50		17
Объекты придорожного обслуживания					
39	Объект придорожного обслуживания	200 м юго-западнее п. Полевой	-	1. Объекты общественного питания (таверны, кафе, закусочные); 2. гостиничные комплексы, мотели, отели; 3. Магазины	-
40	Объект придорожного обслуживания	650 м на север от с. Никольское	-		-
41	Объект придорожного обслуживания	1 км на северо-восток от с. Щелкун	-		-
42	Объект придорожного обслуживания	п. Большой Исток	-		-
43	Объект придорожного обслуживания	1,1 км на северо-запад от д. Шайдурово	-		-
44	Объект придорожного обслуживания	1 км севернее с. Кашино	-		-
45	Объект придорожного обслуживания	560 м на северо-запад от п. Первомайский	-		-
46	Объект придорожного обслуживания	1,3 км на запад от с. Никольское	-		-
47	Объект придорожного обслуживания	с. Кашино	-		-
48	Объект придорожного обслуживания	600 м на запад от д. Ольховка на а/д «"Урал" Подъезд к г.Екатеринбургу (дорога Екатеринбург-Челябинск)»	-		-

№ п/п	Наименование	Месторасположение	Размер СЗЗ	Примечание	Номер изменения
49	Объект придорожного обслуживания	п. Бобровский, на пересечении а/д «Сортировочная ст. "Седельникого" - п. Октябрьский - п. Бобровский - п. Двуреченск - г. Сысерть» и улицы Краснодеревцев	-		-
50	Объект придорожного обслуживания	710 м на юго-запад от д. Ольховка	-		-
51	Объект придорожного обслуживания	420 м на юго-запад от д. Ольховка	-		-
52	Объект придорожного обслуживания	78 км автодороги Екатеринбург - Челябинск	-		-

3.4. Сведения об объектах местного значения, размещаемых на территории городского округа

3.4.1. При подготовке проекта Генерального плана установлено:

- 1) система централизованного водоснабжения и водоотведения отсутствует в 31 населенном пункте; 14 населенных пунктов не обеспечено централизованным газоснабжением; канализационные очистные сооружения г. Сысерть находятся в аварийном состоянии, что создает угрозу загрязнения водозабора города Каменска-Уральского;
- 2) на территории городского округа действует 3 сертифицированных полигона ТБО, существует проблема с ежегодным возникновением несанкционированных свалок, отсутствуют полигоны для складирования снега;
- 3) 5 кладбищ требуется расширение территорий; в СЗЗ от трех кладбищ расположена жилая застройка;
- 4) уровень обеспеченности населения городского округа объектами социальной инфраструктуры оценивается как недостаточный;

3.4.2. Проектом генерального плана предусмотрено:

- 1) увеличение площади территорий, предназначенных для размещения объектов производственного и коммунально-складского назначения, объектов транспортной инфраструктуры, объектов жилищного строительства и объектов рекреационно-оздоровительного назначения; сокращение площади территорий коллективных садов, сельхозугодий, горных отводов;
- 2) строительство линии электропередач регионального значения «БАЭС – ПС Шагол» 500 кВ протяженностью 57,34 км;
- 3) достижение к расчетному сроку показателей «Уровень обеспеченности населения централизованными системами водоснабжения, водоотведения, газоснабжения» - 100%;
- 4) строительство систем ливневой канализации в 34 населенных пунктах городского округа и создание 26 систем защиты территорий населенных пунктов от возможного паводкового подтопления;
- 5) строительство 12 пожарных депо, выполнение мероприятий по созданию противопожарных разрывов от лесных массивов на территории 24 населенных пунктов, по выводу жилой застройки из взрывоопасных зон в 9 населенных пунктах, в том числе перенос 2 ГРС и реконструкция магистрального газопровода на 1 участке с целью сокращения взрывоопасной зоны;
- 6) строительство мусороперерабатывающего завода на территории городского округа;
- 7) разработка методов, позволяющих стимулировать субъектов предпринимательской деятельности на использование технологического оборудования с низкими шумовыми характеристиками и на проведение шумозащитных мероприятий от открытых источников акустического воздействия на окружающую среду (авто- и железных дорог, электроподстанций, деревообрабатывающих производств), на сокращение санитарно-защитных зон до границ земельных участков, предоставленных для производственной деятельности;
- 8) перевод всех угольных котельных, расположенных на территории городского округа, на газ;
- 9) создание или модернизация системы централизованного водоотведения хозяйственно-бытовых стоков в 38 населенных пунктах городского округа;

- 10) строительство дорог с асфальтобетонным покрытием в границах водоохранной зоны и прибрежной защитной полосы водных объектов;
- 11) приведение в соответствие с требованиями водного законодательства территорий, находящихся в водоохраных зонах, прибрежно-защитных и береговых полосах водных объектов;
- 12) обеспечение мероприятий, предусмотренных проектами зон санитарной охраны, утвержденными в отношении 18 подземных источников водоснабжения, расположенных на территории городского округа;
- 13) установление зон санитарной охраны для поверхностного водозабора, расположенного в районе поселка Двуреченск, в соответствии с проектом зон санитарной охраны, подготовленным Российским НИИ комплексного использования и охраны водных ресурсов (см. карту 7.«Предложения по комплексному развитию территории городского округа») и обеспечение мероприятий, предусмотренных указанным проектом;
- 14) строительство мусороперерабатывающего завода в северо-западной части городского округа мощностью свыше 140 тыс. тонн в год, обслуживающего помимо территории Сысертского городского округа соседние муниципальные образования;
- 15) сохранение действующих полигонов ТБО в качестве площадок для сбора и временного хранения ТБО до отправки его на переработку на мусороперерабатывающий завод;
- 16) размещение новой площадки для временного хранения ТБО в южной части городского округа (южнее с. Никольское);
- 17) инвентаризация и ликвидация несанкционированных свалок в границах городского округа;
- 18) рекультивация 8 из 10 существующих биотермических ям, сохранение 2-х действующих биотермических ям (в 5,3 км от г. Сысерть, в 3 км на юго-запад от д. Ключи);
- 19) строительство биотермической ямы в южной части городского округа для обслуживания Южной системы расселения, в 1,5 км на юго-восток от с. Никольское;
- 20) организация нового кладбища восточнее города Сысерть при условии уменьшения размеров II и III поясов ЗСО Каменск-Уральского источника питьевого водоснабжения;
- 21) расширение территории 5 действующих кладбищ.
- 22) увеличение протяженности дорог регионального значения – на 206,42 км, местного значения – на 340,302 км; вывод транзитных потоков с территории населенных пунктов, строительство линии электропередач регионального значения «БАЭС – ПС Шагол» 500 кВ протяженностью 57,34 км;

Таблица 7

Планируемые для размещения объекты местного значения

Виды (назначение) объектов				Зоны с особыми условиями использования территории	Номер изменения
Наименование объекта	Единицы измерения	Параметры	Местоположение/ функциональная зона		
3.4.1. Объекты транспортной инфраструктуры					
Объекты транспортной инфраструктуры, предлагаемые к размещению на территории п. Большой Исток см. Приложение 1.3					
Автомобильные дороги местного значения: - новое строительство	км	246,762	Местоположение указано на карте 2	Санитарный разрыв 50-100м Придорожная полоса 25-150 м	17, 17.1, 19.2
- реконструкция		86,67			
3.4.2. Объекты инженерной инфраструктуры					
Объекты инженерной инфраструктуры, предлагаемые к размещению на территории п. Большой Исток см. Приложение 1.3.					
Электроподстанции: - новое строительство	объект	2	Местоположение указано на карте 2	Охранная зона объектов электросетевого хозяйства 20 м	17
- реконструкция		5			
Водозаборные сооружения*: - новое строительство	объект	29	Местоположение указано на карте 2	Зона санитарной охраны первого пояса 50 м	17
- реконструкция		3			
Сети водоснабжения: - строительство водоводов;	км	155,816	Местоположение указано на карте 2	-	17, 17.1, 19.2
Очистные сооружения: - новое строительство	Объект	1	к востоку от с. Новоипатово;	100 м	17
		1	к северо-востоку от с. Аверино;	100 м	
		1	к югу от д. Космакова;	50 м	
		1	к северу от п. Асбеста;	50 м	
		1	г. Сысерть;	200 м	

Виды (назначение) объектов				Зоны с особыми условиями использования территории	Номер изменения
Наименование объекта	Единицы измерения	Параметры	Местоположение/ функциональная зона		
		1	п. Габиевский	50 м (150?)	
- реконструкция		1 1	п. Двуреченск п. Бобровский	200 м 200 м	
Газопроводы высокого давления	км	122,116	Местоположение указано на схеме 2	Санитарный разрыв 7-20 м Охранная зона 25м	17, 17.1, 17.3, 19.2
Газораспределительный пункт	Объект	43	Местоположение указано на схеме 2	Санитарный разрыв 10 м	17, 17.1, 17.3, 19.2
Автоматическая телефонная станция: - реконструкция	Номеров	87 894	Местоположение указано на схеме 2	-	17

3.4.3. Объекты социального и культурно-бытового назначения

Объекты социально и культурно-бытового обслуживания, предлагаемые к размещению на территории п. Большой Исток см. Приложение 1.3

Детские дошкольные учреждения - новое строительство	Мест	540	г. Сысерть	-	17, 17.1, 19.2
		133	д. Ольховка		
		45	п. Каменка		
		356	с. Кашино		
		50	п. Полевой		
		852	п. Бобровский		
		433	п. Колос		
		293	с. Фомино		
		135	п. Верхняя Сысерть		
		185	д. Шайдурово		
		76	с. Кадниково		
		39	д. Токарево		
		35	с. Новоипатово		
		39	с. Абрамово		
		55	д. Космакова		
		156	Вновь образуемый населенный пункт № 1		
81	Вновь образуемый населенный пункт № 2				
360	п. Габиевский				
- реконструкция		25	д. Большое Седельниково	-	-

Виды (назначение) объектов				Зоны с особыми условиями использования территории	Номер изменения
Наименование объекта	Единицы измерения	Параметры	Местоположение/ функциональная зона		
		41	п. Двуреченск		
		22	д. Ключи		
		40	п. Октябрьский		
		23	с. Бородулино		
		35	с. Аверино		
		160	с. Черданцево		
общеобразовательные учреждения - новое строительство	мест	2111	г. Сысерть	-	17, 17.1, 19.2
		252	с. Абрамово		
		45	п. Каменка		
		660	с. Кашино		
		108	п. Полевой		
		1890	п. Бобровский		
		969	п. Колос		
		656	с. Фомино		
		406	д. Шайдурово		
		289	д. Ольховка		
		649	с. Кадниково		
		350	Вновь образуемый населенный пункт № 1		
181	Вновь образуемый населенный пункт № 2				
730	п. Габиевский				
- реконструкция		64	д. Ключи	-	-
		200	п. Верхняя Сысерть		
		43	с. Патруши		
		41	с. Аveriно		
Учреждения дополнительного образования****	мест	213	г. Сысерть	-	17, 17.1
		695	Бобровская сельская администрация		
		39	Верхнесысертская сельская администрация		
		289	Кашинская сельская администрация		
		185	Южная сельская администрация		

Виды (назначение) объектов				Зоны с особыми условиями использования территории	Номер изменения
Наименование объекта	Единицы измерения	Параметры	Местоположение/ функциональная зона		
		232	Октябрьская сельская администрация		
Межшкольные учебно-производственные комбинаты****	мест	206	Бобровская сельская Администрация	-	-
		140	Кашинская сельская администрация		
		75	Южная сельская администрация		
		39	Октябрьская сельская администрация		
		115	Патрушевская сельская администрация		
Фельдшерско-акушерские пункты****	объект	1	п. Полевой	-	-
		1	п. Колос		
		1	п. Луч		
		1	п. Асбест		
		1	д. Ольховка		
		1	д. Андреевка		
		1	д. Верхняя Боевка		
		1	с. Новоипатово		
		1	д. Космакова		
		1	п. Лечебный		
Общая врачебная практика****	объект	1	д. Большое Седельниково	-	17.1
		1	д. Ключи		
		1	с. Черданцево		
		2	с. Кадниково		
		1	с. Никольское		
		2	п. Октябрьский		
		4	п. Большой Исток		
		1	с. Бородулино		
		2	с. Щелкун		
		2	д. Шайдурово		
3	с. Фомино				

Виды (назначение) объектов				Зоны с особыми условиями использования территории	Номер изменения
Наименование объекта	Единицы измерения	Параметры	Местоположение/ функциональная зона		
		1	Вновь образуемый населенный пункт № 1		
		1	Вновь образуемый населенный пункт № 2		
		1	д. Ольховка		
Амбулаторно-поликлиническое учреждение****	посещений в смену	283	п. Бобровский	-	17
		173	п. Колос		
		193	с. Кашино		
		130	п. Габиевский		
Аптеки****	объект	1	д. Ключи		17, 17.1
		1	п. Габиевский		
		1	д. Ольховка		
Магазины продовольственных товаров****	м ² торг. пл.	1450,07	г. Сысерть	-	17, 17.1, 19.2
		10,17	Патрушевская сельская администрация		
		2163,70	Бобровская сельская администрация		
		811,10	Двуреченская сельская администрация		
		113,33	Верхнесысертская сельская администрация		
		3782,65	Кашинская сельская администрация		
		650,00	Октябрьская сельская администрация		
Магазины непродовольственных товаров****	м ² торг. пл.	4499,93	г. Сысерти	-	17, 17.1, 19.2
		5808,06	Бобровская сельская администрация		

Виды (назначение) объектов				Зоны с особыми условиями использования территории	Номер изменения
Наименование объекта	Единицы измерения	Параметры	Местоположение/ функциональная зона		
		1476,90	Двуреченская сельская администрация		
		458,27	Верхнесысертская сельская администрация		
		5717,71	Кашинская сельская администрация		
		691,21	Южная сельская администрация		
		1462,88	Октябрьская сельская администрация		
		1270,83	Патрушевская сельская администрация		
Предприятия общественного питания****	мест	688	г. Сысерть	-	17, 17.1, 19.2
		928	Бобровская сельская администрация		
		259	Двуреченская сельская администрация		
		137	Верхнесысертская сельская администрация		
		487	Кашинская сельская администрация		
		260	Южная сельская администрация		
		282	Октябрьская сельская администрация		
		213	Патрушевская сельская администрация		
Предприятия бытового обслуживания****	Рабочих мест	181	г.Сысерть	-	17, 17.1, 19.2
		123	Бобровская сельская администрация		

Виды (назначение) объектов				Зоны с особыми условиями использования территории	Номер изменения
Наименование объекта	Единицы измерения	Параметры	Местоположение/ функциональная зона		
		29	Двуреченская сельская администрация		
		11	Верхнесысертская сельская администрация		
		57	Кашинская сельская администрация		
		33	Южная сельская администрация		
		42	Октябрьская сельская администрация		
		58	Патрушевская сельская администрация		
Учреждения культуры клубного типа****	мест	1750	г.Сысерть	-	17, 17.1, 19.2
		2756	Бобровская сельская администрация		
		748	Двуреченская сельская администрация		
		174	Верхнесысертская сельская администрация		
		1093	Кашинская сельская администрация		
		885	Октябрьская сельская администрация		
		1136	Патрушевская сельская администрация		
		182	Южная сельская администрация		
Библиотека****	объект	1	г.Сысерть	-	17, 17.1

Виды (назначение) объектов				Зоны с особыми условиями использования территории	Номер изменения
Наименование объекта	Единицы измерения	Параметры	Местоположение/ функциональная зона		
		2	Патрушевская сельская администрация		
		2	Бобровская сельская администрация		
		2	Двуреченская сельская администрация		
		2	Кашинская сельская администрация		
		4	Южная сельская администрация		
		3	Октябрьская сельская администрация		
Бани****	Помывочных мест	146	Бобровская сельская администрация	-	-
		26	Двуреченская сельская администрация		
		12	Верхнесысертская сельская администрация		
		59	Южная сельская администрация		
		17	Октябрьская сельская администрация		
		44	Патрушевская сельская администрация		
		67	Кашинская сельская администрация		
Физкультурно-оздоровительные клубы***	человек	200	г.Сысерть	-	17, 17.1
		18**	Патрушевская сельская администрация		

Виды (назначение) объектов				Зоны с особыми условиями использования территории	Номер изменения
Наименование объекта	Единицы измерения	Параметры	Местоположение/ функциональная зона		
		947	Бобровская сельская администрация		
		225**	Двуреченская сельская администрация		
		79**	Верхнесысертская сельская администрация		
		462	Кашинская сельская администрация		
		187**	Октябрьская сельская администрация		
Плоскостные спортивные сооружения***	м ²	9400,00	г.Сысерть	-	17, 17.1, 19.2
		595,00**	Патрушевская сельская администрация		
		22337,00	Бобровская сельская администрация		
		7292,50**	Двуреченская сельская администрация		
		2595,00**	Верхнесысертская сельская администрация		
		15053,20	Кашинская сельская администрация		
		6199,00**	Октябрьская сельская администрация		
Спортивные залы***	м ²	2885,00	г.Сысерть	-	17, 17.1
		6331,00	Бобровская сельская администрация		
		1570,80**	Двуреченская сельская администрация		
		566,00**	Верхнесысертская сельская администрация		

Виды (назначение) объектов				Зоны с особыми условиями использования территории	Номер изменения
Наименование объекта	Единицы измерения	Параметры	Местоположение/ функциональная зона		
		3242,04	Кашинская сельская администрация		
		1545,36**	Октябрьская сельская администрация		
Отделения и филиалы сберегательного банка России****	объект	4	г.Сысерть	-	17, 17.1
		4	Бобровская сельская администрация		
		2	Двуреченская сельская администрация		
		1	Верхнесысертская сельская администрация		
		2	Кашинская сельская администрация		
		3	Южная сельская администрация		
		3	Октябрьская сельская администрация		
		5	Патрушевская сельская администрация		
Отделения связи****	объект	3	г.Сысерть	-	17
		1	Верхнесысертская сельская администрация		
		2	Патрушевская сельская администрация		
		1	Кашинская сельская администрация		
3.4.4. Объекты санитарной очистки территории					
Полигоны твердых бытовых отходов: - новое строительство	Объект / площадь, га	1/2,7	1,5 км на юго-восток от с. Никольское;	500	-

Виды (назначение) объектов				Зоны с особыми условиями использования территории	Номер изменения
Наименование объекта	Единицы измерения	Параметры	Местоположение/ функциональная зона		
- реконструкция		1/2,25	2,3 км на восток от п. Бобровский	500	
Скотомогильники: - новое строительство	объект	1	1,5 км на юго-восток от с. Никольское	500	-
- реконструкция		1	1 км на юго-восток от с. Абрамово;	с 1000 до 500	
		1	1,2 км на юг от д. Большое	с 1000 до 50	
		1	Седельниково;	с 1000 до 50	
		1	г. Сысерть;	с 1000 до 50	
		1	680 м на север от п. Первомайский;	с 1000 до 50	
- ликвидация		1	с. Аверино.	500	
		1	600 м на запад от с. Никольское;	500	
		1	140 м на север от п. Первомайский;	500	
		1	800 м на восток от п. Большой Исток;	500	
		1	с. Патруши;	1000	
		1	1 км на юго-восток от с. Бородулино;	500	
	1	п. Октябрьский;	500		
	1	850 м на восток от с. Щелкун;	500		
	1	360 м на север от с. Кадниково.	500		
Кладбища: - новое строительство	Объект/ площадь, га	1/22,0	г. Сысерть	500	-
-реконструкция		1/7,5	с. Кашино	50	
		1/ 5,9	с. Черданцево	50	
		1/ 11,4	п. Бобровский	50	
		1/ 11,7	п. Первомайский	50	
	1/ 4,3	п. Большой Исток	50		
Крематории: – новое строительство	Объект	1	г. Сысерть	500	-

Примечания: *- расчет невозможен ввиду отказа выдачи исходных данных.

** - ввиду отсутствия данных объем нового строительства отображен не по всем населенным пунктам.

***- данные по Южной и Большеистокской сельским администрациям отсутствуют.

**** - данные по Большеистокской сельской администрации отсутствуют.

Также проектом генерального плана предлагается строительство нового образовательного учреждения начального и среднего профессионального образования на 727 мест, гостиниц на 157 мест и Дома молодежи в г. Сысерть.

Проектом предполагается расширение лыжной базы в п. Бобровский до требуемой мощности и предусматривается строительство спортивно-оздоровительного комплекса мощностью 5000 кв. м и плавательного бассейна - 282 кв. м зеркала воды в г. Сысерть, лыжной базы на 35 человек в с. Кашино.

Таблица 8

4. ОСНОВНЫЕ ТЕХНИКО-ЭКОНОМИЧЕСКИЕ ПОКАЗАТЕЛИ ТЕРРИТОРИИ ГОРОДСКОГО ОКРУГА

№п/п	Показатели	Единица измерения	Существующая граница (положение на 2013 год)	Утвержденная граница	Расчетный срок 2035 г.	Номер изменения
1.	ТЕРРИТОРИЯ					
1.1	Функциональное зонирование территории, всего, в том числе:	га/ %	200 233,16 \100		200 234,31 \100	-
1.1.1	Зона градостроительного использования	га/ %	4735,05\ 2,36		5629,7143\ 2,96	6.3, 13
1.1.2	Зона размещения жилой застройки, в том числе:	га/ %	2723,26\ 1,36		4237,84\ 2,12	6.4,4, 17, 17.1, 19.2
1.1.2.1	Зона размещения усадебной жилой застройки	га/ %	2658,80\ 1,33		3921,36\ 1,96	6.4,4, 17, 17.1, 19.2
1.1.2.2	Зона размещения секционной жилой застройки	га/ %	64,46\ 0,03		316,48\ 0,16	4, 17.1
1.1.3	Общественно-деловая зона	га/ %	165,17\ 0,08		1429,09 0,70	4, 17, 17.1, 19.2
1.1.4	Зона производственного использования	га/ %	913,53\ 0,46		4427,12\ 2,21	17, 17.1, 19.2
1.1.5	Зона инженерной и транспортной инфраструктуры	га/ %	1314,72\ 0,66		2629,7974\ 1,31	12.1, 17, 17.1, 17.2, 19.2
1.1.6	Зона сельскохозяйственного использования	га/ %	58475,93\ 29,20		47199,977\ 23,57	6.3, 10.2, 17.1, 17.2, 19.2
1.1.7	Зона рекреационного назначения	га/ %	565,23\ 0,28		7824,89\ 3,91	12.1, 17, 17.1
1.1.8	Зона специального назначения	га/ %	90,91\ 0,05		119,8325\ 0,06	-
1.1.9	Зона размещения земель, покрытых поверхностными водами	га/ %	3909,97\ 1,95		3989,1373\ 1,99	17, 19.2
1.1.10	Зона озеленения специального	га/	-		6635,439\ 	12.1,

№п/п	Показатели	Единица измерения	Существующая граница (положение на 2013 год)	Утвержденная граница	Расчетный срок 2035 г.	Номер изменения
	назначения	%			3,31	17, 17.1, 17.2, 19.2
1.1.11	Зона размещения древесно-кустарниковой растительности	га/ %	436,80\ 0,22		754,2671\ 0,38	4, 17.1, 19.2
1.1.12	Зона размещения коллективных садов, дач	га/ %	2540,10\ 1,27		2467,6398\ 1,23	6.4. 10.2, 12.3, 12.1, 17, 17.1, 17.2, 19.2
1.1.13	Зона природных ландшафтов	га/ %	4,05\ менее 0,01		18,008\ менее 0,01	17
1.1.14	Зона размещения лесных массивов	га/ %	115639,10\ 57,75		106808,498\ 53,34	13,12.3 , 12.1, 17, 17.1, 17.2, 19.2
1.1.15	Зона размещения земель с неопределенным функциональным назначением	га/%	7966,75\ 3,98		4480,2946\ 2,24	12.1
1.1.16	Зона общего пользования	га/ %	752,59\ 0,38		1582,7677\ 0,79	4, 17, 17.1, 19.2
1.2.	По данным УФС государственной регистрации, кадастра и картографии СО на 01.01.2011 г.					-
1.2.1	По отчетам	га	210 712.000		207 710.3307	-
1.2.2	По графическим данным	га	214 621.289		207 710.3307	-
2.	НАСЕЛЕНИЕ					
2.1.	Численность постоянного населения ГО, в том числе:	чел.	62 129		73524	17, 17.1, 19.2
2.1.1	численность городского населения	чел.	20 477		17 869	-
2.1.2	численность сельского населения	чел.	41 652		55655	17, 17.1, 19.2
2.2.	Численность населения ГО с учетом населения, фактически проживающего круглый год, а также с учетом реализации инвестиционных проектов и социальных программ, в том числе:	чел.	82 947		154 143	17, 17.1, 19.2
2.2.1	численность городского населения	чел.	26 479		32 960	17

№п/п	Показатели	Единица измерения	Существующая граница (положение на 2013 год)	Утвержденная граница	Расчетный срок 2035 г.	Номер изменения
2.2.2	численность сельского населения	чел.	556 468		121 183	17, 17.1, 19.2
3.	ЖИЛОЙ ФОНД					
3.1	Жилой фонд, в том числе:	тыс. м ² общей площади квартир	1653,0		6324,6	17, 17.1, 19.2
3.1.1	в государственной собственности	тыс. м ² общей площади квартир	50,9		58,5	17
3.1.2	и муниципальной собственности	-«-	95,8		106,8	17
3.1.3	в частной собственности	-«-	1500,4		6163,3	17, 17.1, 19.2
3.1.4	в частной собственности юридических лиц	-«-	5,9			17, 17.1, 19.2
3.2	Обеспеченность населения общей площадью жилого фонда, в том числе	м ² /чел				-
3.2.1	с учетом только постоянно зарегистрированного населения	-«-	26,6		57,64	17, 17.1, 19.2
3.2.2	с учетом фактического населения, проживающего круглый год	-«-	19,9		27,49	17, 17.1, 19.2
3.3	Обеспеченность жилищного фонда централизованным:					-
3.3.1	водопроводом	%	43,6		100	17
3.3.2	водоотведением	%	42,8		100	17
3.3.3	газом	%	71,3		100	17
3.3.4	отоплением	%	53,1		25,3	17
3.3.5	горячим водоснабжением	%	30,3		25,3	17
4.	ОБЪЕКТЫ СОЦИАЛЬНОГО И КУЛЬТУРНО-БЫТОВОГО ОБСЛУЖИВАНИЯ					
4.1	Дошкольные образовательные учреждения, в том числе:	мест	3287		7150	17, 17.1, 19.2
4.1.1	городская местность	-«-	1206		1746	-
4.1.2	сельская местность	-«-	2081		5404	17, 17.1, 19.2
4.2	Общеобразовательные школы – всего, в том числе:	учащихся	5642		14938	17, 17.1, 19.2
4.2.1	городская местность	-«-	1516		3627	-
4.2.2	сельская местность	-«-	4126		11311	17, 17.1, 19.2
4.3	Учреждения дополнительного образования для детей – всего, в том числе:	мест	4619		6272	17, 17.1
4.3.1	городская местность	-«-	3555		3623	-

№п/п	Показатели	Единица измерения	Существующая граница (положение на 2013 год)	Утвержденная граница	Расчетный срок 2035 г.	Номер изменения
4.3.2	сельская местность	-«-	1064		2649	17, 17.1
4.4	Образовательные учреждения начального и среднего профессионального образования – всего, в том числе:	мест	591		1318	-
4.4.1	городская местность	-«-	591		1318	-
4.4.2	сельская местность	-«-	0		0	-
4.5	Межшкольные учебно-производственные комбинаты – всего, в том числе:	мест	500		1075	-
4.5.1	городская местность	-«-	500		0	-
4.5.2	сельская местность	-«-	0		1075	-
4.6	Больницы – всего, в том числе:	коек	345		345	-
4.6.1	городская местность	-«-	345		345	-
4.6.2	сельская местность	-«-	0		0	-
4.7	Поликлиники – всего, в том числе:	посещений в смену	2002		2781	17
4.7.1	городская местность	-«-	1582		1582	-
4.7.2	сельская местность	-«-	420		1199	17
4.8	Станции скорой помощи – всего, в том числе:	Автомобиль	4		4	-
4.8.1	городская местность	-«-	4		4	-
4.8.2	сельская местность	-«-	0		0	-
4.9	Пункты раздачи детского питания – всего, в том числе:	м ² общей площади	0		330,00	-
4.9.1	городская местность	-«-	0		330,00	-
4.9.2	сельская местность	-«-	0		0	-
4.10	Фельдшерско-акушерские пункты – всего, в том числе:	объект	10		21	-
4.10.1	городская местность	-«-	0		0	-
4.10.2	сельская местность	-«-	10		21	-
4.11	Общие медицинские практики – всего, в том числе:	объект	10		33	17.1
4.11.1	городская местность	-«-	0		0	-
4.11.2	сельская местность	-«-	10		33	17.1
4.12	Аптечные пункты – всего, в том числе:	объект	15		18	17.1
4.12.1	городская местность	-«-	8		8	-
4.12.2	сельская местность	-«-	7		10	17.1
4.13	Предприятия розничной торговли, в том числе:	м ² торговой площади				-
4.13.1	Продовольственных товаров	-«-	12273,80		21333,75	17, 17.1, 19.2
4.13.1.1	городская местность	-«-	6421,40		7088,07	-
4.13.1.2	сельская местность	-«-	5852,40		14245,68	17, 17.1, 19.2
4.13.2	Непродовольственных товаров	-«-	14369,50		35918,86	17, 17.1,

№п/п	Показатели	Единица измерения	Существующая граница (положение на 2013 год)	Утвержденная граница	Расчетный срок 2035 г.	Номер изменения
						19.2
4.13.2.1	городская местность	-«-	9965,00		13298,33	-
4.13.2.2	сельская местность	-«-	4404,50		22620,53	17, 17.1, 19.2
4.14	Рынки сельскохозяйственные, в том числе:	м ² торговой площади	0		824,00	-
4.14.1	городская местность	-«-	0		824,00	-
4.14.2	сельская местность	-«-	0		0	-
4.15	Рынки розничной торговли, в том числе:	м ² торговой площади	0		1648,00	-
4.15.1	городская местность	-«-	0		1648,00	-
4.15.2	сельская местность	-«-	0		0	-
4.16	Предприятия общественного питания – всего, в том числе:	посадочных мест	1077		4361	17, 17.1, 19.2
4.16.1	городская местность	-«-	538		1024	-
4.16.2	сельская местность	-«-	539		3337	17, 17.1, 19.2
4.17	Библиотеки – всего, в том числе:	объект	24		40	17, 17.1
4.17.1	городская местность	-«-	3		3	-
4.17.2	сельская местность	-«-	21		37	17, 17.1
4.18	Музеи – всего, в том числе:	объект	2		2	-
4.18.1	городская местность	-«-	2		2	-
4.18.2	сельская местность	-«-	0		0	-
4.19	Учреждения культуры – всего, в том числе:	мест	3875		12599	17, 17.1, 19.2
4.19.1	городская местность	-«-	550		1650	-
4.19.2	сельская местность	-«-	3325		10949	17, 17.1, 19.2
4.20	Предприятия бытовых услуг – всего, в том числе:	рабочее место	96		634	17, 17.1, 19.2
4.20.1	городская местность	-«-	76		231	-
4.20.2	сельская местность	-«-	20		403	17, 17.1, 19.2
4.21	Прачечные – всего, в том числе:	кг белья в смену	0		0	-
4.21.1	городская местность	-«-	0		1648	-
4.21.2	сельская местность	-«-	0		0	-
4.22	Химчистки – всего, в том числе:	кг белья в смену	0		0	-
4.22.1	городская местность	-«-	0		132	-
4.22.2	сельская местность	-«-	0		0	-
4.23	Бани – всего, в том числе:	помывочны	301		672	-

№п/п	Показатели	Единица измерения	Существующая граница (положение на 2013 год)	Утвержденная граница	Расчетный срок 2035 г.	Номер изменения
		х мест				
4.23.1	городская местность	-«-	200		200	-
4.23.2	сельская местность	-«-	101		472	-
4.24	Гостиницы – всего, в том числе:	мест	41		362	-
4.24.1	городская местность	-«-	41		198	-
4.24.2	сельская местность	-«-	0		164	-
4.25	Жилищно-эксплуатационные организации – всего, в том числе:	объект	2		3	-
4.25.1	городская местность	-«-	1		2	-
4.25.2	сельская местность	-«-	1		1	-
4.26	Общественные туалеты – всего, в том числе:	прибор	0		33	-
4.26.1	городская местность	-«-	0		33	-
4.26.2	сельская местность	-«-	0		0	-
4.27	Предприятия ритуальных услуг – всего, в том числе:	объект	1		2	-
4.27.1	городская местность	-«-	1		2	-
4.27.2	сельская местность	-«-	0		0	-
4.28	Бюро-магазины похоронного обслуживания – всего, в том числе:	объект	1		1	-
4.28.1	городская местность	-«-	1		1	-
4.28.2	сельская местность	-«-	0		0	-
4.29	Физкультурно-оздоровительные клубы – всего, в том числе:	человек	932		3061	17, 17.1, 19.2
4.29.1	городская местность	-«-	932		932	-
4.29.2	сельская местность	-«-	0		2129	17, 17.1, 19.2
4.30	Плоскостные спортивные сооружения – всего, в том числе:	м ²	30729,40		94546,0	17, 17.1, 19.2
4.30.1	городская местность	-«-	10982,40		13982,40	-
4.30.2	сельская местность	-«-	19747,00		80563,6	17, 17.1, 19.2
4.31	Спортивные залы – всего, в том числе:	м ²	2394,00		18736,64	17, 17.1, 19.2
4.31.1	городская местность	-«-	2097,00		3617,00	-
4.31.2	сельская местность	-«-	297,00		15119,64	17, 17.1, 19.2
4.32	Плавательные бассейны – всего, в том числе:	м ² зеркала воды	0		282,00	-
4.32.1	городская местность	-«-	0		282,00	-
4.32.2	сельская местность	-«-	0		0	-
4.33	Лыжные базы – всего, в том числе:	человек	229		356	-
4.33.1	городская местность	-«-	160		160	-

№п/п	Показатели	Единица измерения	Существующая граница (положение на 2013 год)	Утвержденная граница	Расчетный срок 2035 г.	Номер изменения
4.33.2	сельская местность	-«-	69		196	-
4.34	Кредитно-финансовые учреждения, отделения связи – всего, в том числе:	место	2		2	-
4.34.1	городская местность	-«-	2		2	-
4.34.2	сельская местность	-«-	0		0	-
4.35	Единый расчетный центр – всего, в том числе:	объект	1		1	-
4.35.1	городская местность	-«-	1		1	-
4.35.2	сельская местность	-«-	0		0	-
4.36	Отделения и филиалы Сбербанка РФ – всего, в том числе:	объект	12		36	17, 17.1
4.36.1	городская местность	-«-	3		6	-
4.36.2	сельская местность	-«-	9		30	17, 17.1
4.37	Отделения связи – всего, в том числе:	объект	10		17	17
4.37.1	городская местность	-«-	2		4	-
4.37.2	сельская местность	-«-	8		13	17
4.38	Районные, городские народные суды – всего, в том числе:	судья	7		7	-
4.38.1	городская местность	-«-	7		7	-
4.38.2	сельская местность	-«-	0		0	-
4.39	Юридические консультации – всего, в том числе:	юрист-адвокат	4		4	-
4.39.1	городская местность	-«-	4		4	-
4.39.2	сельская местность	-«-	0		0	-
4.40	Нотариальная контора – всего, в том числе:	нотариус	3		3	-
4.40.1	городская местность	-«-	3		3	-
4.40.2	сельская местность	-«-	0		0	-
4.41	Дом молодежи, многофункциональный молодежный центр – всего, в том числе:	объект	0		1	-
4.41.1	городская местность	-«-	0		1	-
4.41.2	сельская местность	-«-	0		0	-
4.42	Подростково-молодежный клуб по месту жительства – всего, в том числе:	м ² общей площади	399,60		823,60	-
4.42.1	городская местность	-«-	399,60		823,60	-
4.42.2	сельская местность	-«-	0		0	-
4.43	Центр профессиональной ориентации – всего, в том числе:	объект	1		1	-
4.43.1	городская местность	-«-	1		1	-
4.43.2	сельская местность	-«-	0		0	-
4.44	Специализированные учреждения для детей-сирот – всего, в том числе:	мест	147		147	-
4.44.1	городская местность	-«-	-		-	-

№п/п	Показатели	Единица измерения	Существующая граница (положение на 2013 год)	Утвержденная граница	Расчетный срок 2035 г.	Номер изменения
4.44.2	сельская местность	-«-	-		-	-
4.45	Психоневрологические интернаты	мест	***		***	-
4.45.1	городская местность	-«-	-		-	-
4.45.2	сельская местность	-«-	-		-	-
5.	ТРАНСПОРТНАЯ ИНФРАСТРУКТУРА					
5.1	Протяженность автомобильных дорог общего пользования	км	340,256/ 1166,475*		893,378	17, 17.1, 17.2, 19.2
	федерального значения	км	60,985		60,985	-
	регионального значения	км	247,752		442,908	17.2,
	местного значения	км	31,519/ 857,738*		389,485	17, 17.1, 19.2
	Перечень дорог местного значения, предлагаемых к строительству	км			246,762	17, 17.1, 19.2
	Перечень дорог местного значения, предлагаемых к реконструкции	км			86,67	17.1
5.3	Аэропорты	Ед.	-		-	-
5.4	Обеспеченность населения индивидуальными легковыми автомобилями	на 1000 жителей	375		500	-
6.	ИНЖЕНЕРНАЯ ИНФРАСТРУКТУРА И БЛАГОУСТРОЙСТВО ТЕРРИТОРИИ					
6.1	Водоснабжение					-
6.1.1	Фактическое водопотребление (среднесуточное)	тыс. м³/год тыс. м³/сут	24 294,02 66,56		23 738,19 65,04	17, 17.1, 19.2
6.1.1.1	на хозяйственно-питьевые нужды постоянно проживающего населения	-«-	23 114,27 63,33		22 558,44 61,81	17, 17.1, 19.2
6.1.1.2	на производственные нужды	-«-	1 179,75 3,23		1 179,75 3,23	-
6.1.2	Нормативное водопотребление на хозяйственно-питьевые нужды постоянно проживающего населения (среднесуточное)	тыс. м³/сут	21,29		65,04	17, 17.1, 19.2
	на хозяйственно-питьевые нужды постоянно проживающего населения	-«-	21,29		61,81	17.1, 19.2
6.1.3.	Протяженность водоводов	км	69,26		671,399	17, 17.1, 19.2
	магистральных	-«-	27,81		162,92	17
6.1.4.	Количество водозаборов	Ед.	78		106	17, 17.1
6.1.5.	Общий объем утвержденных запасов питьевой воды, в т.ч.	тыс. м³/сут	19, 67944		43,974	17, 17.1, 19.2
	на хозяйственно-питьевые нужды постоянно проживающего населения	-«-	19, 67944		43,974	17, 17.1, 19.2

№п/п	Показатели	Единица измерения	Существующая граница (положение на 2013 год)	Утвержденная граница	Расчетный срок 2035 г.	Номер изменения
6.2	Канализация					-
6.2.1	Общее количество сточных вод	тыс. м ³ /сут	10,8		40,21	17, 17.1, 19.2
6.2.2	Протяженность магистральных сетей	км	8,9		175,982	17, 17.1, 19.2
6.2.3	Количество очистных сооружений	Ед.	3		9	17
6.2.4	Производительность очистных сооружений	тыс. м ³ /сут	16,47		45	17
6.3	Теплоснабжение					-
6.3.1	Теплопотребление, в том числе	Гкал/год	196 696.01		895 366,12	17, 17.1
6.3.1.1	объектами жилищно-гражданского строительства	-«-	178 172.44		876 842,55	17, 17.1
6.3.1.2	объектами промышленности	-«-	18 523.57		18 523.57*	-
6.3.2	Протяженность сетей	км	52,7		66,22	17.1
6.3.3	Количество котельных, в т.ч.	Ед.	49		57	17, 17.1
6.3.3.1	газовые	-«-	18		57	17, 17.1
6.3.3.2	угольные	-«-	1		-	-
6.4	Электроснабжение					-
6.4.1	Потребность электроэнергии на коммунально-бытовые нужды:	тыс. кВтч/год	181 042,88		465 059,841	17, 17.1, 19.2
6.4.2	Протяженность магистральных ЛЭП, в т.ч.	км	837,29		967,58	17, 17.1, 19.2
	500 кВ	км	58,97		117,079	-
	220 кВ	км	84,23		85,32	17
	110 кВ	км	97,23		189,519	19.2
	35 кВ	км	99,92		-	-
	10 кВ	км	496,93		575,662	17, 17.1, 19.2
6.4.3	Количество понизительных подстанций	Ед.	14		16	-
6.5	Газоснабжение					-
6.5.1	Потребление природного газа	млн.м ³ / год	76.624		407,982	17, 17.1, 19.2
	На промышленные нужды	-«-	54.64		54.64*	-
	На хозяйственно-бытовые нужды	-«-	21.97		353,342	17, 17.1, 19.2
6.5.2	Источники подачи газа	ГРС ед.	6		7	-
6.5.3	Протяженность сетей, в т.ч.:	км	293,39		436,634	17, 17.1, 17.3, 19.2
6.5.3.1	магистральных	км	157,54		167,87	-

№п/п	Показатели	Единица измерения	Существующая граница (положение на 2013 год)	Утвержденная граница	Расчетный срок 2035 г.	Номер изменения
6.5.3.2	высокого давления	км	135,85		268,764	17, 17.1, 17.3, 19.2
6.5.4	Количество газифицированных населенных пунктов	Ед.	24		39	17
6.6	Связь					-
6.6.1	Протяженность линий связи, в т.ч.:	км	280,37		311,18	17.1
7.	ЗАЩИТА ТЕРРИТОРИИ ОТ ЧРЕЗВЫЧАЙНЫХ СИТУАЦИЙ ПРИРОДНОГО И ТЕХНОГЕННОГО ХАРАКТЕРА					
7.1	Инженерная подготовка территории					-
7.1.1	Населенные пункты, на территории которых требуется проведение мероприятий по вертикальной планировке и поверхностному водоотводу	Количество нас. пунктов	38		0	-
7.1.2	Населенные пункты, на территории которых требуется проведение специальных мероприятий по инженерной подготовке:	Количество нас. пунктов	26		0	-
7.1.3	по защите населения от возможного катастрофического затопления	Количество населенных пунктов	-		-	-
7.1.4	по защите от возможного паводкового подтопления	Количество населенных пунктов	26		0	-
7.2.	Защита территории от чрезвычайных ситуаций техногенного характера					-
7.2.1	Количество пожарных депо	Ед.	4**		12	17
7.2.2	Количество отдельных пожарных постов	Ед.	4		-	-
7.2.3	Количество населенных пунктов, по периметр которых требуется создание противопожарных разрывов от лесных массивов	ед	24		0	-
8.	САНИТАРНАЯ ОЧИСТКА ТЕРРИТОРИЙ					
8.1	Расчетный объем твердых бытовых отходов, в т.ч.	тыс.м ³ /год	341,26		485,82	17, 17.1
8.1.1	от зарегистрированного населения	-«-	145,71		-	-
8.1.2	от фактически проживающего населения	-«-	195,55		-	-
8.2	Полигоны ТБО	единиц	4			-
	в том числе сертифицированных	-«-	3		3	-
8.3	Среднегодовое количество поступающих на полигоны отходов	тыс.м ³ /год	41,856		-	-
8.4	Места для захоронения					-
8.4.1	Общее количество кладбищ	Ед.	17		18	-
8.4.2	Площадь кладбищ	га	42,10		93,2	17.1

№п/п	Показатели	Единица измерения	Существующая граница (положение на 2013 год)	Утвержденная граница	Расчетный срок 2035 г.	Номер изменения
8.4.3	Общее количество крематориев	-	-		1	-
8.5.	Скотомогильники и биотермические ямы, в том числе:	шт.	18		10	-
	реконструируемые		6		5	-
	ликвидируемые		9		-	-
	сохраняемые		3		4	-
	новые		-		1	-

Примечания: * – протяженность дорог указана с учетом улиц и дорог, проходящих по территории населенных пунктов.

** – 1 пожарное депо, обслуживающее территорию Сысертского городского округа, находится на территории соседнего муниципального образования.

5. РЕЕСТР ОБЪЕКТОВ РЕГИОНАЛЬНОГО И МЕЖМУНИЦИПАЛЬНОГО ЗНАЧЕНИЯ

1) Объекты регионального и межмуниципального значения Сысертского городского округа:

1. Вторая нитка Сысертского водовода, с целью водоснабжения города Каменск-Уральский.

6. ИНФОРМАЦИЯ ПО ИЗМЕНЕНИЮ ГРАНИЦ НАСЕЛЕННЫХ ПУНКТОВ

ИЗМЕНЕНИЕ ГРАНИЦЫ ПОСЕЛКА БОЛЬШОЙ ИСТОК

В настоящее время населенный пункт не имеет границы установленной законодательством.

Существующая граница поселка Большой Исток не была поставлена на кадастровый учет в установленном порядке, поэтому фактические границы, согласно данным ФГУ «Земельная кадастровая палата», не соответствуют установленным. Площадь земель, относящихся к категории «Земли населенных пунктов» в настоящее время составляет 524,9 га.

Целью установления границы является приведение существующей площади поселка к фактическому использованию территории, а также уточнения включаемых земельных участков для дальнейшего развития населенного пункта. Площадь территории поселка Большой Исток предлагаемой к утверждению составляет 894,8га.

Графическая информации о включаемых и исключаемых участках приведена на Карте 3² Границы населенного пункта.

Перечни включаемых и исключаемых земельных участков, а также информация о существующей категории земель, видах использования и площади, включаемой в границу, сведена в таблицы 9 и 10.

Таблица 9

Перечень земельных участков, предлагаемых к включению в границы поселка Большой Исток

Кадастровый номер участка	Существующая категория земель и вид использования	Общая площадь, кв. м	Информация о планируемом использовании включаемых земель
	Неразграниченные земли (18,9 га)		
		189506	Корректировка по установленной границе Сысертского городского округа
1.	Земли населенных пунктов (всего 0,01 га)		
Часть ЗУ 66:41:0521033:160 (декларированный)	Для ведения гражданами садоводства и огородничества	135	Корректировка по установленной границе Сысертского городского округа
1.	Земли сельскохозяйственного назначения (всего 267,5 га)		
Часть ЗУ 66:25:0103002:148	для ведения сельского хозяйства (строительство складской площадки для хранения сельскохозяйственной продукции)	56990	Размещение торгово-логистического объекта; строительство дороги, формирующей Улицу 2
66:25:0103002:41	Для ведения крестьянского (фермерского) хозяйства	121107	Организация береговой полосы водного объекта размещение озеленения общего пользования, санитарно-защитного озеленения, водного объекта
Часть ЗУ 66:25:0103002:149	для ведения сельского хозяйства (строительство складской площадки для хранения сельскохозяйственной продукции)	50104	Размещение объекта бытового обслуживания, строительство дороги, формирующей Улицу 2

Часть 3У 66:25:0103001:191	Для ведения крестьянского (фермерского) хозяйства	1251	Размещение торгово-логистического объекта
66:25:0103006:82	под дачное строительство (организация дачного хозяйства)	219019	Размещение коллективных садов и дач
66:25:0103002:151	для сельскохозяйственного производства (строительство трассы подземного газопровода высокого давления с установкой ГРПШ)	1375	Размещение озеленения общего пользования, санитарно-защитного озеленения, водного объекта;
66:25:0103005:96	Нет данных	120442	Размещение озеленения общего пользования, санитарно-защитного озеленения, водного объекта, производственных объектов, объектов общественно-делового назначения, индивидуальное жилищное строительство
66:25:0103002:142	для сельскохозяйственного производства	4258	размещение объектов сельскохозяйственного производства
66:25:0103002:141	для сельскохозяйственного производства	10880	размещение санитарно-защитного озеленения
66:25:0103002:143	для сельскохозяйственного производства	1749	размещение объектов сельскохозяйственного производства
66:25:0103002:145	для осуществления производственной деятельности под производственную базу	2316	размещение объектов сельскохозяйственного производства
66:25:0103002:144	для осуществления производственной деятельности под производственную базу	9453	размещение объектов сельскохозяйственного производства
66:25:0103005:257	для сельскохозяйственного производства	22702	размещение озеленения общего пользования, санитарно-защитного озеленения, водного объекта
66:25:0103005:290	хранение и переработка сельскохозяйственной продукции	23062	размещение озеленения общего пользования, санитарно-защитного озеленения, водного объекта, производственных объектов;
66:25:0103005:86	объект складского хозяйства (зернохранилище)	2655	размещение объектов сельскохозяйственного производства
66:25:0103005:122	объект складского хозяйства (зернохранилище)	623	размещение объектов сельскохозяйственного производства
66:25:0103005:340	ведение личного подсобного хозяйства на полевых участках	503	размещение производственных объектов
66:25:0103005:268	для сельскохозяйственного производства (под строительство материальных складов, обеспечивающих процесс сельскохозяйственного производства)	13361	размещение производственных объектов
66:25:0103005:256	для производственной зоны и ведения сельского хозяйства	13846	размещение производственных объектов
66:25:0104002:57	для сельскохозяйственного производства	135274	Размещение объектов инженерной инфраструктуры
66:25:0104002:335	для сельскохозяйственного производства	43927	размещение производственных объектов

66:25:0104002:14	для размещения тепличного комплекса	12499	размещение производственных объектов
66:25:0104002:69	для расширения существующего земельного участка для размещения тепличного комплекса	1259	размещение производственных объектов
66:25:0104002:68	для расширения существующего земельного участка для размещения тепличного комплекса	1292	размещение производственных объектов
Часть ЗУ 66:25:0102001:5	Для ведения крестьянского (фермерского) хозяйства	120259	индивидуальное жилищное строительство, размещение санитарно-защитного озеленения, производственных объектов
Часть ЗУ 66:25:0102001:6	Для ведения крестьянского (фермерского) хозяйства	46812	размещение озеленения общего пользования, санитарно-защитного озеленения, водного объекта
66:25:0104002:324	для ведения крестьянского (фермерского) хозяйства	140680	индивидуальное жилищное строительство, размещение санитарно-защитного озеленения, озеленения общего пользования, производственных объектов, объектов общественно-делового назначения
Часть ЗУ 66:25:0102001:7	Для ведения крестьянского (фермерского) хозяйства	26670	секционное жилищное строительство, размещение озеленения общего пользования, санитарно-защитного озеленения
Часть ЗУ 66:25:0105001:19	для ведения крестьянского (фермерского) хозяйства	530724	секционное жилищное строительство, размещение озеленения общего пользования, санитарно-защитного озеленения, дошкольных и общеобразовательных учреждений, строительство дороги, формирующей ул. Комсомольская и Улица 19;
Часть ЗУ 66:25:0105001:4	для сельскохозяйственного производства	62462	секционное жилищное строительство, размещение санитарно-защитного озеленения, дошкольных и общеобразовательных учреждений;
Часть ЗУ 66:25:0105001:2	для сельскохозяйственного производства	118914	секционное жилищное строительство, размещение озеленения общего пользования, санитарно-защитного озеленения, водного объекта, парка, строительство дороги, формирующей Улицу 22 и Улицу 19
66:25:0106002:525	ведение дачного хозяйства	54108	индивидуальное жилищное строительство, размещение озеленения общего пользования, строительство дороги, формирующей Улицу 11 и Улицу 14;
66:25:0106002:52	для сельскохозяйственного производства	10453	индивидуальное жилищное строительство, размещение озеленения общего пользования
66:25:0104002:59	для сельскохозяйственного производства	93857	индивидуальное жилищное строительство, секционное жилищное строительство, размещение объектов общественно-делового назначения, озеленения общего пользования,

			санитарно-защитного озеленения, водного объекта
Часть ЗУ 66:25:0106001:48	Нет данных	1491	Водный объект
66:25:0104002:383	для ведения сельского хозяйства (объект инженерной инфраструктуры)	10196	размещение озеленения общего пользования, прокладка коммуникаций
66:25:0104002:404	ведение дачного хозяйства	11276	индивидуальное жилищное строительство
66:25:0104002:390	для сельскохозяйственного производства (строительство трассы подземного газопровода высокого давления с установкой ГРПШ)	1258	размещение объектов общественно-делового назначения, озеленения общего пользования;
66:25:0103005:294	для ведения сельского хозяйства (объект инженерной инфраструктуры)	414	размещение водного объекта, озеленения общего пользования
66:25:0103004 весь кадастровый квартал	Для ведения гражданами садоводства и огородничества	106577	индивидуальное жилищное строительство, размещение озеленения общего пользования, водного объекта, коллективных садов
66:25:0103005:289	для сельскохозяйственного производства (строительство складов)	20000	размещение объектов общественно-делового назначения, озеленения общего пользования, строительство дороги, формирующей ул. Обухова
66:25:0103005:23	под объект промышленности (производственная база)	11537	размещение производственных объектов
66:25:0103005:100	для осуществления производственной деятельности (производственная база)	19269	размещение производственных объектов
66:25:0103005:99	для осуществления производственной деятельности (производственная база)	5128	размещение производственных объектов
66:25:0103005:102	для осуществления производственной деятельности (производственная база)	4882	размещение производственных объектов
66:25:0103005:82	для осуществления производственной деятельности	2736	размещение производственных объектов
66:25:0103005:104	фонд перераспределения земель	359	размещение санитарно-защитного озеленения
66:25:0103005:275	Для ведения огородничества (индивидуальное огородничество)	367	размещение производственных объектов
66:25:0104002:417	Для ведения крестьянского (фермерского) хозяйства	960	размещение производственных объектов
66:25:0104002:418	Для ведения крестьянского (фермерского) хозяйства	1974	размещение производственных объектов
66:25:0104002:427 (наложение 66:25:0104002:323, 66:25:0104002:325, 66:25:0104002:419)	для ведения крестьянского (фермерского) хозяйства	8885	размещение производственных объектов
Часть ЗУ 66:25:0104002:426 (наложение 66:25:0104002:415,	для ведения крестьянского (фермерского) хозяйства	257287	размещение производственных объектов, строительство Улицы 17

66:25:0104002:416)			
Часть ЗУ 66:25:0104002:414(1)	Для ведения крестьянского (фермерского) хозяйства	15467	Организация проезда
66:25:0102001:3	Нет данных	2499	размещение озеленения общего пользования, санитарно-защитного озеленения;
66:25:0105001:10	дачное строительство (организация дачного хозяйства)	1205	индивидуальное жилищное строительство
66:25:0105001:6	для сельскохозяйственного производства	71930	индивидуальное жилищное строительство, секционное жилищное строительство, размещение озеленения общего пользования, строительство дороги, формирующей ул. Степана Разина
66:25:0106002:408	Для ведения личного подсобного хозяйства (полевой участок)	351	индивидуальное жилищное строительство
66:25:0106002:418	Для ведения личного подсобного хозяйства (полевой участок)	365	индивидуальное жилищное строительство
66:25:0106002:419	Для ведения личного подсобного хозяйства (полевой участок)	451	индивидуальное жилищное строительство
Часть ЗУ 66:25:0104002:413(2)	Для ведения крестьянского (фермерского) хозяйства	2303	Организация санитарно-защитной зоны
Часть ЗУ 66:25:0104002:413(1)	Для ведения крестьянского (фермерского) хозяйства	6972	Организация санитарно-защитной зоны
Часть ЗУ 66:25:0103005:107	Земли сельскохозяйственного назначения	26250	Организация санитарно-защитной зоны, ул. Луначарского
66:25:0103005:244	для производственной зоны и ведения сельского хозяйства	1080	Производственная площадка
66:25:0103005:245	для производственной зоны и ведения сельского хозяйства	856	Производственная площадка
Часть ЗУ 66:25:0103005:130		5794	
66:25:0101006:143	для коллективного садоводства	443	для коллективного садоводства
2.	Земли промышленности, энергетики, транспорта, связи, радиовещания, телевидения, информатики, земли для обеспечения космической деятельности, земли обороны, безопасности и земли иного специального назначения (55,2 га)		
Часть ЗУ 66:25:0103002:18	для размещения транспортно-логистического центра	109721	Размещение торгово-логистического комплекса
66:25:0103005:92	для строительства и эксплуатации автомобильной дороги	5705	Производственная площадка
66:25:0103005:84	Для размещения предприятия пищевой промышленности (цех по производству майонеза, склад продуктов питания)	11436	Производственная площадка
66:25:0103005:80	под расширение существующей производственной базы	2942	Производственная площадка
66:25:0103005:5	под строительство производственной базы	16630	Производственная площадка
66:25:0103005:79	под расширение существующей производственной базы	687	Производственная площадка

66:25:0104002:63	под строительство автодороги	1753	Производственная площадка
66:25:0104002:17	под объект промышленности (производственная база)	13841	Производственная площадка
66:25:0104002:76	для размещения газопровода высокого давления	1223	Производственная площадка
66:25:0104002:7	для производственной базы	47519	Производственная площадка
66:25:0104002:52	Под объект промышленности (расширение производственной базы)	100000	Производственная площадка
66:25:0104002:4	для производственной деятельности	100284	Производственная площадка
66:25:0104002:70	для строительства базы складского назначения	30000	Производственная площадка
Часть 3У 66:25:0103005:130	в целях размещения объекта складского хозяйства (строительство склада готовой продукции)	5794	Производственная площадка
Часть 3У 66:25:0103005:293	Для ведения сельского хозяйства	2566	Для ведения сельского хозяйства
66:25:0104002:8	под производственную базу	6657	Производственная площадка
66:25:0104002:9	под производственную базу	1038	Производственная площадка
66:25:0104002:10	под производственную базу	580	Производственная площадка
66:25:0104002:1	для размещения производственной базы	28 506	Производственная площадка
66:25:0104002:67	для размещения производственной базы	9524	Производственная площадка
66:25:0104002:64	для размещения производственной базы	3757	Производственная площадка
66:25:0104002:406	Для размещения коммунальных, складских объектов	1386	Склады
66:25:0104002:2	для размещения производственной базы	1714	Производственная площадка
66:25:0104002:405	Для размещения коммунальных, складских объектов	2035	Склады
66:25:0104002:387	для размещения производственной базы	4135	Производственная площадка
66:25:0104002:408	Для размещения иных объектов промышленности	1673	Склады
66:25:0104002:73	под железнодорожный подъездной путь	30	Размещение жд путей
66:25:0104002:74	под железнодорожный подъездной путь	130	Размещение жд путей
66:25:0104002:12	под производственную базу	3706	Производственная площадка
66:25:0104002:400	производственная деятельность	1024	Производственная площадка
66:25:0104002:389	под здание склада	6739	Склады
66:25:0104002:401	производственная деятельность	129	Производственная площадка
66:25:0104002:407	Для размещения коммунальных, складских объектов	5068	Склады
66:25:0104002:398	под размещение производственной базы	3892	Производственная площадка
66:25:0104002:53	под производственную базу	4095	Производственная площадка
66:25:0101004:27	под производственную базу	4049	Производственная площадка
66:25:0104002:6	под объект промышленности (производственная база)	12611	Производственная площадка
3.	Земли запаса (30,2 га)		

66:25:0103005:108	урочище Лизингхол	22158	Размещение производственной площадки и организация подъезда
Часть ЗУ 66:25:0202003:12	урочище в/ч 03466	24964	Организация озеленения общего пользования
Часть ЗУ 66:25:0106002:268	урочище в/ч 03466	255377	индивидуальное жилищное строительство, секционное жилищное строительство, размещение озеленения общего пользования, строительство дороги, формирующей Улицу 10, Улицей 11, Улицу 12

Таблица 10

Перечень исключаемых земель

№ на рисунке	Кадастровый номер участка	Планируемая категория земель и вид использования	Общая площадь, га	Обоснование для исключения
1	2	3	3	4
1	66:25:0103002:42 (Для размещения объектов розничной торговли)	Земли промышленности, энергетики, транспорта, связи, радиовещания, телевидения, информатики, земли для обеспечения космической деятельности, земли обороны, безопасности и земли иного специального назначения	17350	Попадает в придорожную полосу
2	66:25:0104001:12 (Для ведения гражданами садоводства и огородничества)	Земли промышленности, энергетики, транспорта, связи, радиовещания, телевидения, информатики, земли для обеспечения космической деятельности, земли обороны, безопасности и земли иного специального назначения	970	Участок попадает в придорожную полосу автодороги регионального значения
3	-	-	2472	Корректировка по установленной границе Сысертского городского округа
			Всего исключаемых земель	2,1 га

7. ОСНОВНЫЕ ТЕХНИКО-ЭКОНОМИЧЕСКИЕ ПОКАЗАТЕЛИ ТЕРРИТОРИЙ НАСЕЛЕННЫХ ПУНКТОВ

Таблица 12

Основные технико-экономические показатели территории населенного пункта п. Большой Исток

№ п/п	Наименование показателя	Единица измерения	Современное состояние 2017 г.	Расчетный срок 2035 г.
1	2	3	4	б
I.				
	Общая площадь земель в границах населенного пункта	га	524,9	894,8
		%	100,0	100,0
	в том числе:			

№ п/п	Наименование показателя	Единица измерения	Современное состояние 2017 г.	Расчетный срок 2035 г.
1	2	3	4	6
1.	Жилая зона	га	243,84	404,2
		%	46,4	45,1
	в том числе:			
1.1.	Зона размещения усадебной жилой застройки	га	208,6	275,5
		%	39,7	30,8
1.2.	Зона размещения секционной жилой застройки	га	28,09	112,5
		%	5,3	12,6
1.3.	территория дошкольных и общеобразовательных учреждений	га	7,24	16,2
		%	1,4	1,7
2.	Общественная зона	га	7,83	34,7
		%	1,5	3,9
3.	Производственные и коммунально-складские зоны	га	43,46	138,7
		%	8,3	15,5
4.	Зона инженерной и транспортной инфраструктуры (И-Т)	га	2,84	9,0
		%	0,5	1,0
6.	Рекреационные зоны	га	40,96	134,9
		%	7,8	15,1
7.	Зоны сельскохозяйственного использования	га	17,09	34,5
		%	3,3	3,9
8.	Зоны специального назначения	га	-	50,7
		%	-	5,7
8.	Прочие территории	га	169,69	88,0
		%	32,3	9,8
II.				
1.	общая численность постоянного населения	чел.	9863	16228
2.	плотность населения		-	-
2.1	плотность населения на территории индивидуальной жилой застройки	чел/га	40	12
2.2	плотность населения на территории многоквартирной малоэтажно жилой застройки			68
III.				
1.	средняя обеспеченность населения	м2/чел.	38,5	36,9
2.	общий объем жилищного фонда	Собщ. тыс.м2	379476,0	613796,8
3.	общий объем нового жилищного строительства	Собщ. тыс.м2	-	234868,5
		га	-	122,02
4.	общий объем убыли жилищного фонда	Собщ. м2	-	547,7
		кол-во домов/квартир	-	2/14
5.	существующий сохраняемый жилищный фонд	S общ. м2	-	379476,0
IV.				
1.	объекты дошкольного образования	ед/мест	4/767	6/1307
2.	объекты общего образования	ед/учащихся	3/945	5/1945
3.	учреждения дополнительного образования детей	ед/мест	3/320	4/360
4.	межшкольные учебно-производственные	ед/учащихся	-	2/150

№ п/п	Наименование показателя	Единица измерения	Современное состояние 2017 г.	Расчетный срок 2035 г.
1	2	3	4	6
	комбинаты			
5.	учреждения культуры клубного типа	ед/мест	-	3/1650
6.	библиотеки	учреждение	1	-
7.	больничные учреждения	ед/койко-мест	1/6	1/100
8.	амбулаторно-поликлинические учреждения	ед/посещений в смену	1/200	1/325
9.	фельдшерско-акушерские пункты	объект	-	1
10.	аптеки	объект	3	-
11.	объекты торговли, в том числе:		33/2130,0	38+/4550,0
12.	объекты торговли продовольственных товаров	ед/кв.м торговой площади	21/1440,0	26+/1623,0
13.	объекты торговли непродовольственных товаров	площади	12/690,0	5+/2927,0
14.	объекты общественного питания	ед/посад. мест	2/180	4/505
15.	спортивные залы	ед/кв.м. площади пола	2/750,0	5/3410,0
16.	плоскостные спортивные сооружения	ед/кв.м	1/11300,0	2/16300,0
17.	физкультурно-оздоровительные клубы	ед/мест	-	3/490
18.	лыжные базы	ед/мест	-	1/65
19.	отделения и филиалы сберегательного банка	ед/операционное место	1/2	3/8
20.	отделения связи	объект	1	-
21.	предприятия бытового обслуживания	ед/рабочие места	8/35	13/65
22.	бани	ед/помывочные места	1/20	-
V.				
1.	Водопотребление	м3/сут	2008,1	4804,2
2.	Водоотведение (объем стоков)	м3/сут	2008,1	3992,8
3.	Теплопотребление	Гкал	19,2	41,6
4.	Электропотребление	МВт	4,07	8,6
5.	Газопотребление	тыс.м3/год	7846,6	19487,5
6.	Кол-во телефонных номеров	шт	-	6010
VI.	ТРАНСПОРТНАЯ ИНФРАСТРУКТУРА			
1.	Протяжённость улично-дорожной сети всего	км	35,68	52,31
1.1	основные улицы сельского поселения	км	20,68	26,21
1.2	местные улицы	км	14,14	23,63
1.3	местные дороги	км	0,86	2,47
2.	Плотность основной улично-дорожной сети	км/км2	3,93	3,02
3.	Плотность улично-дорожной сети	км/км2	6,82	5,87

Таблица 13

**Основные технико-экономические показатели территории населенного пункта
село Кадниково**

№ п/п	Наименование показателя	Ед. изм.	Существующая граница (положение на 2013 год)	Проектная граница		Перспективная граница (до 2035 года)
				Решение Думы СГО от 31.03.2016 № 523	ПРОЕКТ внесения изменений №	
1	2	3	4	5	6	7
ТЕРРИТОРИИ						
1	Общая площадь земель в границах населенного пункта	га	291,6915	288,1975	300,4955	515,0306
		%	100	100	100	100
1.1	Зона размещения жилой застройки, в том числе:	га	150,1536	162,8413	171,6413	266,1533
		%	51,48	56,50	57,12	51,71
1.1.1	Зона размещения усадебной жилой застройки	га	150,1536	162,8413	171,6413	266,1533
		%	51,48	56,50	57,12	51,71
1.1.2	Зона размещения секционной жилой застройки	га	0	0	0	0
		%	0	0	0	0
1.2	Общественно-деловая зона	га	0,4311	6,7583	6,7583	49,9507
		%	0,15	2,35	2,25	9,71
1.3	Зона рекреационного назначения	га	4,8785	10,6113	10,6113	44,5462
		%	1,67	3,68	3,54	8,59
1.4	Зона размещения земель, покрытых поверхностными водами	га	21,9799	21,0633	21,0633	20,9159
		%	7,54	7,31	7,01	4,06
1.5	Зона размещения древесно-кустарниковой растительности	га	26,311	47,6886	47,6886	49,2149
		%	9,02	16,55	15,87	9,56
1.6	Зона инженерной и транспортной инфраструктуры	га	0	0,2914	0,2914	0,9787
		%	0	0,10	0,09	0,19
1.7	Зона производственного использования	га	3,5249	0	0	1,5043
		%	1,21	0	0	0,29
1.8	Зона сельскохозяйственного использования	га	52,9884	0	0	0
		%	18,17	0	0	0
1.9	Зона общего пользования	га	31,4238	38,9433	42,4413	814,7666
		%	10,77	13,51	14,12	15,89
НАСЕЛЕНИЕ						

№ п/п	Наименование показателя	Ед. изм.	Существующая граница (положение на 2013 год)	Проектная граница		Перспективная граница (до 2035 года)
				Решение Думы СГО от 31.03.2016 № 523	ПРОЕКТ внесения изменений №	
1	2	3	4	5	6	7
2	общая численность постоянного населения, в том числе:	чел.	477	658	893	3512
2.1	численность населения, проживающего в индивидуальной жилой застройке	чел.	3,2	4,0	5,2	13,2
2.2	численность населения, проживающего в секционной жилой застройке	чел.	0	0	0	0
3	плотность населения	чел./га	1,6	2,3	3,0	6,8
ЖИЛОЙ ФОНД						
4.1	Общая площадь жилого фонда	м ²				
4.2	Средняя обеспеченность населения жилым фондом	м ² /чел.				
4.3	индивидуальная усадебная жилая застройка	м ²				
4.4	секционная многоквартирная жилая застройка	м ²				

деревня Ольховка

№ п/п	Наименование показателя	Ед. изм	Существующая граница (положение на 2013 год)	Проектная граница	Перспективная граница (до 2035 года)
1	2	3	4	5	6
ТЕРРИТОРИИ					
1	Общая площадь земель в границах населенного пункта	га	34,7274	123,63	148,14
		%	100	100	100
1.1	Зона размещения жилой застройки, в том числе:	га	20,3592	67,89	77,37
		%	58,63	54,91	52,22
1.1.1	Зона размещения усадебной жилой застройки	га	20,3592	67,89	69,5
		%	58,63	54,91	46,91
1.1.2	Зона размещения секционной жилой застройки	га	-	0	7,87
		%	-	0	5,31
1.2	Общественно-деловая зона	га	0,3767	3,88	5,06
		%	1,08	3,14	3,41
1.3	Зона рекреационного назначения	га	-	6,47	8,01
		%	-	5,23	5,41
1.4	Зона размещения земель, покрытых поверхностными водами	га	0,1495	0,15	0,46
		%	0,43	0,12	0,31
1.5	Зона размещения древесно-кустарниковой растительности	га	0,2579	3,83	8,09
		%	0,74	3,10	5,46
1.6	Зона инженерной и транспортной инфраструктуры	га	-	1,03	1,03
		%	-	0,83	0,70
1.7	Зона производственного использования	га	0,4763	0,32	0,32
		%	1,37	0,26	0,22
1.8	Зона сельскохозяйственного использования	га	6,6632	0,93	0,93
		%	19,19	0,76	0,63
1.9	Зона озеленения специального назначения	га	-	5,65	6,22
		%	-	4,57	4,20
1.8	Зона общего пользования	га	6,4446	33,48	40,65
		%	18,56	27,08	27,44

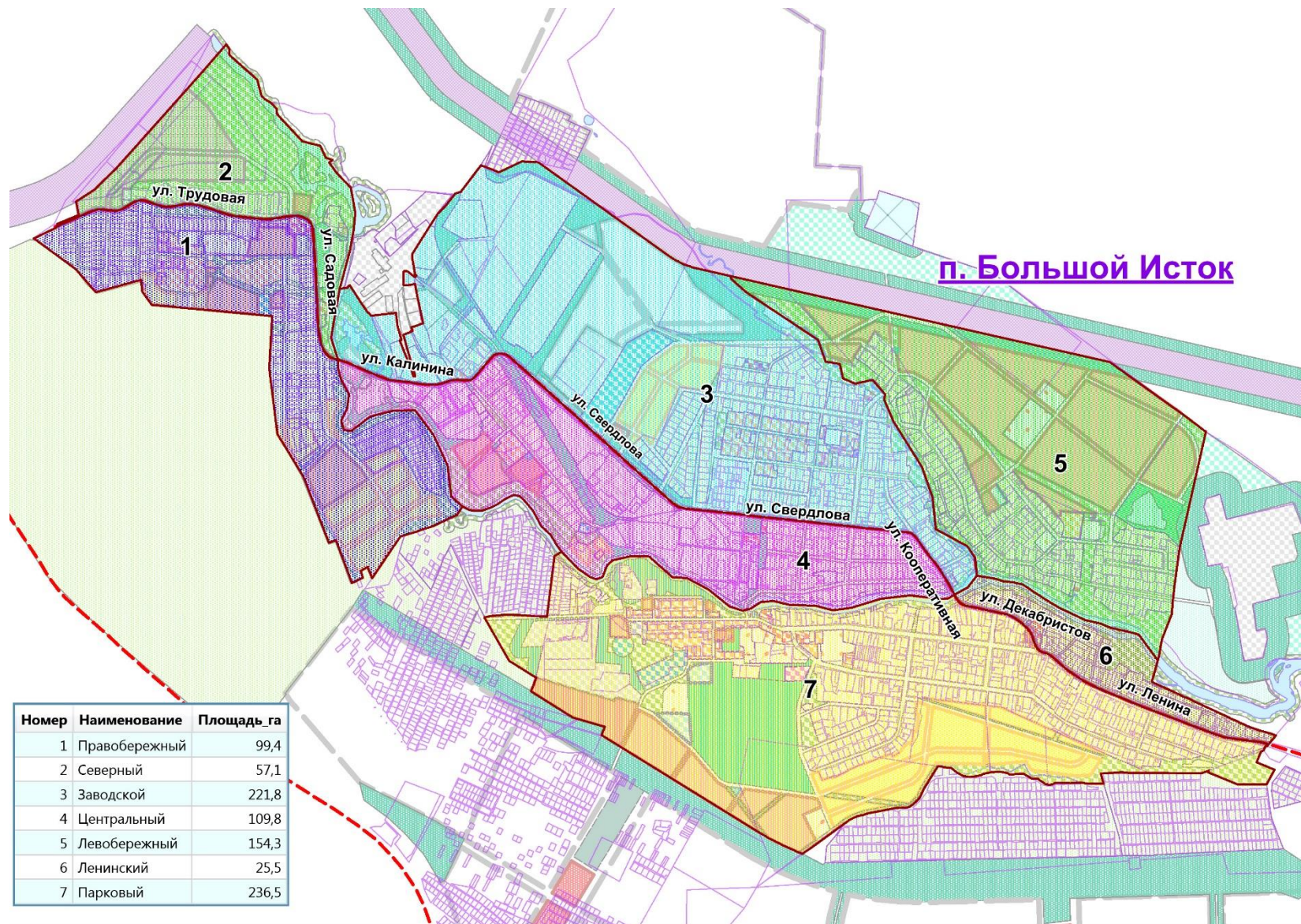
№ п/п	Наименование показателя	Ед. изм	Существующая граница (положение на 2013 год)	Проектная граница	Перспективная граница (до 2035 года)
1	2	3	4	5	6
НАСЕЛЕНИЕ					
2	общая численность постоянного населения, в том числе:	чел.	10	1785	2684
2.1	численность населения, проживающего в индивидуальной жилой застройке	чел.	10	1785	1826
2.2	численность населения, проживающего в секционной жилой застройке	чел.	-	-	858
3	плотность населения	чел. / га	0,3	14,44	18,11
ЖИЛОЙ ФОНД					
4.1	Общая площадь жилого фонда	м ²	2832,4	66 017,14	99 177,34
4.2	Средняя обеспеченность населения жилым фондом	м ² / чел.	19,80	36,98	36,95
4.3	индивидуальная усадебная жилая застройка	м ²	2832,4	66 017,14	67 517,14
4.4	секционная многоквартирная жилая застройка	м ²	-	-	31 660,2

поселок Полевой

№ п/п	Наименование показателя	Ед. изм	Существующая граница (положение на 2013 год)	Проектная граница	Перспективная граница (до 2035 года)
ТЕРРИТОРИИ					
1	Общая площадь земель в границах населенного пункта	га	47,5348	82,0524	156,8697
		%	100	100	100
1.1	Зона размещения жилой застройки, в том числе:	га	13,7819	37,9176	80,9346
		%	28,99	46,21	51,60
1.1.1	Зона размещения усадебной жилой застройки	га	13,7819	37,9176	80,9346
		%	28,99	46,21	51,60
1.1.2	Зона размещения секционной жилой застройки	га	-	-	-
		%	0	0	0
1.2	Общественно-деловая зона	га	1,3292	4,2708	5,1801
		%	2,8	5,20	3,3
1.3	Зона рекреационного назначения	га	-	0,7836	0,7836
		%	0	0,95	0,5
1.4	Зона размещения земель, покрытых поверхностными водами	га	-	-	0,0400
		%	0	0	0,03
1.5	Зона размещения древесно-кустарниковой растительности	га	2,1436	10,4706	20,4460
		%	4,51	12,76	13,03
1.6	Зона инженерной и транспортной инфраструктуры	га	6,5616	0,2470	2,2657
		%	13,8	0,30	1,44
1.7	Зона производственного использования	га	2,8120	2,4659	2,4659
		%	5,92	3,01	1,57
1.8	Зона сельскохозяйственного использования	га	10,9324	-	-
		%	23,0	0	0
1.9	Зона размещения коллективных садов и дач	га	3,3922	2,7555	2,7555
		%	7,14	3,36	1,76
1.8	Зона общего пользования	га	6,5816	23,1414	42,0
		%	13,8	28,20	26,77
НАСЕЛЕНИЕ					

№ п/п	Наименование показателя	Ед. изм	Существующая граница (положение на 2013 год)	Проектная граница	Перспективная граница (до 2035 года)
2	общая численность постоянного населения, в том числе:	чел.	96	610	964
3	плотность населения	чел. / га	2,0	7,4	6,1
ЖИЛОЙ ФОНД					
4.1	Общая площадь жилого фонда	м ²	2493,9	22544,2	46544,2
4.2	Средняя обеспеченность населения жилым фондом	м ² /чел.	26,0	36,9	48,3
4.3	индивидуальная усадебная жилая застройка	м ²	2493,9	22544,2	46544,2
4.4	секционная многоквартирная жилая застройка	м ²	-	-	-

8. ЭЛЕМЕНТЫ ПЛАНИРОВОЧНОЙ СТРУКТУРЫ П. БОЛЬШОЙ ИСТОК



ПРИЛОЖЕНИЕ 1.1 ПЕРЕЧЕНЬ ИНВЕСТИЦИОННЫХ ПЛОЩАДОК, ПРЕДЛАГАЕМЫХ К РАЗМЕЩЕНИЮ В П. БОЛЬШОЙ ИСТОК

Степень		ИНВЕСТИЦИОННЫЕ ПЛОЩАДКИ					Новое строительство				
		существующие		Реконструкция		Новое строительство					
Населенный пункт	С/А	№ п/п	Наименование	Показатели	Источники	Расположение инвестиционной площадки	Площадь застройки	Жилой фонд, класс объекта	Население, человек		
		1.		1514 домов	302876 кв.м	1 новое			16288		
		2.		96 домов/1903 квартиры	76600 кв. м		Район Промышленный	Продолжение ул. Луговая, ул. Садовая	17,0 га		
								2,7га	1180,8	32	
								11,9 га	29852,1	809	
								1,6 га	701,1	19	
								14,3 га	35866,8	972	
								19,5 га	8634,6	234	
								3,2			
								1га	2509,2	68	
								56,5 га	141806,7	3843	
								8,8 га	3911,4	106	
								3,8 га	9557,1	259	
								1,9 га	848,7	23	
		1	Основной участок ККЗ (ул. Победы, 2)	складские здания, хозяйственные корпуса	66.25.01.03.005.278	50	Технологическая модернизация с сокращением СЗ до границ санитарной застройки. Разработка проекта расчетной СЗ в соответствии с СанПиН 2.2.1/2.1.1.1200-03 с исключением площади СЗ на территории жилой застройки. Разработка программы по снижению вредного влияния на население	район Заволжский	Промышленная площадка на пересечении ул.Калинина и ул.Садовая	0,4 га	50
		2	Склад №2(ул. Победы, 2)	складские здания	66.25.01.03.005.276	50		район Заволжский	Промышленная площадка на ул.Луначарского	1,5 га	50
		3	Склад №3(ул. Победы, 2)	складские здания	66.25.01.03.005.277	50		район Заволжский	Промышленная площадка на ул.Луначарского	0,04га	50
		4	Склад №4(ул. Победы, 2)	складские здания	66.25.01.03.005.281	50		район Заволжский	Промышленная площадка на ул.Луначарского	0,5 га	50
		5	Элеватор(ул. Победы, 2)	складские здания	66.25.01.03.005.284	50		район Заволжский	Промышленная площадка между ул.Свердлова и ул.17	12,5га	100
		6	Спл. корпус(ул. Победы, 2)	складские здания	66.25.01.03.005.283	50		район Заволжский	Промышленная площадка вдоль ул.23	0,6га	50
		7	Комбинированный цех(ул. Победы, 2)	производство кормов для животных из пищевых отходов	66.25.01.03.005.282	300	Технологическая модернизация с сокращением СЗ до границ санитарной застройки. Разработка проекта расчетной СЗ в соответствии с СанПиН 2.2.1/2.1.1.1200-03 с исключением площади СЗ на территории жилой застройки. Разработка программы по снижению вредного влияния на население	район Заволжский	Промышленная площадка вдоль ул.17	16,8га	100
		8	Материальный склад(ул. Победы, 2)	складские здания	66.25.01.03.005.305	50		район Заволжский	Промышленная площадка на пересечении ул.Свердлова и ул.15	0,08 га	50
		9	Участок старого склада №7 (не действующий)(ул. Победы, 2)	складские здания	66.25.01.03.005.280	50		район Заволжский	Промышленная площадка вдоль ул. 15	1,8 га	100
		10	Маслозех, пекарня, мельница(ул. Победы, 2)	мелкопроизводство хлебобулочных изделий, маста	66.25.01.03.005.286	50		район Заволжский	Промышленная площадка на пересечении ул.Свердлова и ул.Рибникова	0,1 га	-
		11	Пыльниц(ул. Победы, 2)		66.25.01.03.005.285	50		район Центральный	Промышленная площадка на пересечении ул.Калинина и ул.Садовая	0,2 га	50
		12	Склад №1(ул. Победы, 2)	складские здания	66.25.01.03.005.265	50		район Промышленный	Промышленная площадка на ул.Береговая	0,15 га	50
		13	Склад №9,10,11,12(ул. Победы, 2)	складские здания	66.25.01.03.005.243	50		район Центральный	Торгово-логистическая площадка на продолжении ул. 2	13,5 га	
		14	Лаборатория(ул. Победы, 2)	-	66.25.01.03.005.121	50					
		15	Склад №8(ул. Победы, 2)	складские здания	66.25.01.03.005.266	50					
		16	Хан(ул. Победы, 2)		66.25.01.03.002.142	50	Технологическая модернизация с сокращением СЗ до границ санитарной застройки. Разработка проекта расчетной СЗ в соответствии с СанПиН 2.2.1/2.1.1.1200-03 с исключением площади СЗ на территории жилой застройки. Разработка программы по снижению вредного влияния на население				
		17	ООО «Промтехно»(ул. Победы, 2)	складские здания	66.25.01.03.002.145	50					
		18	ООО «Азотсель»(ул. Пушкина, 2а)	складские здания	66.25.01.03.005.100	50	Технологическая модернизация с сокращением СЗ до границ санитарной застройки. Технологическая реорганизация и частичная планировочная трансформация территории с выделением административной зоны и полным благоустройством. Разработка проекта расчетной СЗ в соответствии с СанПиН 2.2.1/2.1.1.1200-03 с исключением площади СЗ на территории жилой застройки. Разработка программы по снижению вредного влияния на население				
		19	ОАО «ФВКО»(ул. Победы, 2а)	производство мясокосты	66.25.01.03.005.84	50					

20	ООО «Предприятие «Стройкомплект»(ул. Свердлова, 42/а)	аренда техники, складские услуги, логистические услуги	66:25-0104002:17	50	Технологическая модернизация с сокращением СЗЗ до границ сельтебной застройки. Технологическая реорганизация и частичная планировочная трансформация территории с выделением административной зоны и полным благоустройством. Разработка проекта расчетной СЗЗ в соответствии с СанПиН 2.2.1/2.1.1.1200-03 с исключением попадания СЗЗ на территорию жилой застройки. Разработка программы по снижению вредного влияния на население			
21	ЗАО «Завод элементов трубопроводов(ул. Металлистов, 1)	производство деталей трубопроводов, складские здания	66:25-0101004:115	100	Технологическая модернизация с сокращением СЗЗ до границ сельтебной застройки. Технологическая реорганизация и частичная планировочная трансформация территории с выделением административной зоны и полным благоустройством. Разработка проекта расчетной СЗЗ в соответствии с СанПиН 2.2.1/2.1.1.1200-03 с исключением попадания СЗЗ на территорию жилой застройки. Разработка программы по снижению вредного влияния на население			
22	ООО «Завод профильных систем»(ул. Пушкина, 2а)	производство минеральных тепло- и звукоизоляционных материалов и изделий	66:25-0103005:99	50	Технологическая модернизация с сокращением СЗЗ до границ сельтебной застройки. Технологическая реорганизация и частичная планировочная трансформация территории с выделением административной зоны и полным благоустройством. Разработка проекта расчетной СЗЗ в соответствии с СанПиН 2.2.1/2.1.1.1200-03 с исключением попадания СЗЗ на территорию жилой застройки. Разработка программы по снижению вредного влияния на население			
23	ООО «Металлстройинструкция» л. (Каменный карьер, 1)	проектирование, изготовление и монтаж металлоконструкций	66:25-0101006:206	50				
24	ООО «Торговый дом «Модвилполит»(ул. Свердлова, 42)	складские здания	66:25-0104002:4	50				
25	АО «И-Ижевское РПТС»(ул. Свердлова, 42)		66:25-0104002:4	100				
26	ООО «КАМСС»(ул. Свердлова, 42)		66:25-0104002:4	100				
27	ООО «Аквин-Холдинг»(ул. Свердлова, 42)		66:25-0104002:4	100				
28	ООО «Вектор»(ул. Свердлова, 42)	складские здания	66:25-0104002:4	50				
29	ООО «Битекс»(ул. Свердлова, 42)	производство строительных материалов, склады	66:25-0104002:4	100				
30	ООО «Градстройабс»(ул. Свердлова, 42)	складские здания	66:25-0104002:4	50				
31	ООО «Бирон»(ул. Свердлова, 42)	складские здания	66:25-0104002:4	50				
32	ЗАО «Группа компаний Роспенсталь», складская база(ул. Свердлова 40А)	складские здания	66:25-0104002:70	50				
33	ООО «Ситгэр», складская база «Итого»(улица Свердлова 41Б)	складские здания	66:25-0104002:8	50	Технологическая модернизация с сокращением СЗЗ до границ сельтебной застройки. Технологическая реорганизация и частичная планировочная трансформация территории с выделением административной зоны и полным благоустройством. Разработка проекта расчетной СЗЗ в соответствии с СанПиН 2.2.1/2.1.1.1200-03 с исключением попадания СЗЗ на территорию огородов и садов. Разработка программы по снижению вредного влияния на население			
34	ООО «ПКП Промметалл»(ул. Свердлова 39)	производство и поставка трубной продукции и металлопродукта, склады	66:25-0104002:1	100	Технологическая модернизация с сокращением СЗЗ до границ сельтебной застройки. Технологическая реорганизация и частичная планировочная трансформация территории с выделением административной зоны и полным благоустройством. Разработка проекта расчетной СЗЗ в соответствии с СанПиН 2.2.1/2.1.1.1200-03 с исключением попадания СЗЗ на территорию огородов и садов. Разработка программы по снижению вредного влияния на население			
35	ООО «Реман-сервис», ремонтная база и склад(ул. Свердлова, 39Б)	производство РВД, сервисные услуги по ремонту техники, складские здания	66:25-0104002:53	100	Технологическая модернизация с сокращением СЗЗ до границ сельтебной застройки. Технологическая реорганизация и частичная планировочная трансформация территории с выделением административной зоны и полным благоустройством. Разработка проекта расчетной СЗЗ в соответствии с СанПиН 2.2.1/2.1.1.1200-03 с исключением попадания СЗЗ на территорию огородов и садов. Разработка программы по снижению вредного влияния на население			
36	ООО «Управляющая компания БЕАД»(ул. Свердлова, 39а)	производство полистиролбетонных блоков, перемычек, межкомнатных перегородок	66:25-0104002:307	100				

37	ООО «Бетон Групп»(ул. Свердлова, 39)	производство бетона и раствора	66.25.0104002.398	100	Технологическая модернизация с сокращением СЗЗ до границ санитарной застройки. Технологическая реорганизация и частичная планировочная трансформация территории с выделением административной зоны и полным благоустройством. Разработка проекта расчетной СЗЗ в соответствии с СанПиН 2.2.1/2.1.1.1200-03 с исключением попадания СЗЗ на территорию огородов и садов. Разработка программы по снижению вредного влияния на население				
38	ООО «Технология легких бетонов»(ул. Свердлова, 39а)	производство полнотелобетона, складские здания	66.25.0104002.302	100					
39	ООО «Комплект-92», производственно-торговая компания(ул. Свердлова, 39а)	производство и продажа элементов трубопроводов	66.25.0104002.1	100	Технологическая модернизация с сокращением СЗЗ до границ санитарной застройки. Технологическая реорганизация и частичная планировочная трансформация территории с выделением административной зоны и полным благоустройством. Разработка проекта расчетной СЗЗ в соответствии с СанПиН 2.2.1/2.1.1.1200-03 с исключением попадания СЗЗ на территорию жилой застройки. Разработка программы по снижению вредного влияния на население				
40	ООО «Уральская замочная компания, компания ПТК(ул. Свердлова, 37а)	производство замочных изделий, складские здания	66.25.0101004.271	100	Технологическая модернизация с сокращением СЗЗ до границ санитарной застройки. Технологическая реорганизация и частичная планировочная трансформация территории с выделением административной зоны и полным благоустройством. Разработка проекта расчетной СЗЗ в соответствии с СанПиН 2.2.1/2.1.1.1200-03 с исключением попадания СЗЗ на территорию жилой застройки. Разработка программы по снижению вредного влияния на население				
41	ООО «Производственно-коммерческая фирма «Эдмер»(ул. Металлистов, 1)	производство запчастей на производственных станках	66.25.0101004.115	100	Технологическая модернизация с сокращением СЗЗ до границ санитарной застройки. Технологическая реорганизация и частичная планировочная трансформация территории с выделением административной зоны и полным благоустройством. Разработка проекта расчетной СЗЗ в соответствии с СанПиН 2.2.1/2.1.1.1200-03 с исключением попадания СЗЗ на территорию жилой застройки. Разработка программы по снижению вредного влияния на население				
42	ООО «Производственное объединение «Вулкан»(ул. Металлистов, 1)	обрезание, гуммирование, восстановление валков, дробеструйная обработка и очистка, складские здания	66.25.0101004.115	100	Технологическая модернизация с сокращением СЗЗ до границ санитарной застройки. Технологическая реорганизация и частичная планировочная трансформация территории с выделением административной зоны и полным благоустройством. Разработка проекта расчетной СЗЗ в соответствии с СанПиН 2.2.1/2.1.1.1200-03 с исключением попадания СЗЗ на территорию жилой застройки. Разработка программы по снижению вредного влияния на население				
43	ООО ЗПК «Ермак», завод поточных конструкций (ул. Металлистов, 1)	производство поточных конструкций, склады	66.25.0101004.115	100	Технологическая модернизация с сокращением СЗЗ до границ санитарной застройки. Технологическая реорганизация и частичная планировочная трансформация территории с выделением административной зоны и полным благоустройством. Разработка проекта расчетной СЗЗ в соответствии с СанПиН 2.2.1/2.1.1.1200-03 с исключением попадания СЗЗ на территорию жилой застройки. Разработка программы по снижению вредного влияния на население				
44	ООО «Экоп Ин Урал»(ул. Металлистов, 1)	производство упаковки для пищевой промышленности, рулонных пленочных материалов	66.25.0101004.115	100	Технологическая модернизация с сокращением СЗЗ до границ санитарной застройки. Технологическая реорганизация и частичная планировочная трансформация территории с выделением административной зоны и полным благоустройством. Разработка проекта расчетной СЗЗ в соответствии с СанПиН 2.2.1/2.1.1.1200-03 с исключением попадания СЗЗ на территорию жилой застройки. Разработка программы по снижению вредного влияния на население				
45	ООО «Мебельный дом»(ул. Каменный карьер, 1)	производство мебели	66.25.0101006.207	50					

46	ООО «Урайт-мебель», торгово-производственная компания(ул. Каменный карьер, 1а)	производство мебели	66.25.0101006.167	50	Технологическая модернизация с сокращением СЗЗ до границ санитарно-защитной зоны. Технологическая реорганизация и частичная планировочная трансформация территории с выделением административной зоны и полным благоустройством. Разработка проекта расчетной СЗЗ в соответствии с СанПиН 2.2.1/2.1.1.1200-03 с исключением попадания СЗЗ на территорию жилой застройки. Разработка программы по снижению вредного влияния на население					
47	Газовая эксплуатационная служба(п. Большой Исток,у.л. Береговая, 10)		66.25.0101006.8	50	Технологическая модернизация с сокращением СЗЗ до границ санитарно-защитной зоны. Технологическая реорганизация и частичная планировочная трансформация территории с выделением административной зоны и полным благоустройством. Разработка проекта расчетной СЗЗ в соответствии с СанПиН 2.2.1/2.1.1.1200-03 с исключением попадания СЗЗ на территорию жилой застройки. Разработка программы по снижению вредного влияния на население					
48	ООО «Торговый дом «Гранит»(ул. Ленина, 173)	обработка и производство изделий из гранита	66.25.0101006.140	100	Технологическая модернизация с сокращением СЗЗ до границ санитарно-защитной зоны. Технологическая реорганизация и частичная планировочная трансформация территории с выделением административной зоны и полным благоустройством. Разработка проекта расчетной СЗЗ в соответствии с СанПиН 2.2.1/2.1.1.1200-03 с исключением попадания СЗЗ на территорию жилой застройки. Разработка программы по снижению вредного влияния на население					
49	ООО «Гранит-норд»(ул. Чкалова, 124)	камнеобработка южнее предприятия	66.25.0101006.175	100	Технологическая модернизация с сокращением СЗЗ до границ санитарно-защитной зоны. Технологическая реорганизация и частичная планировочная трансформация территории с выделением административной зоны и полным благоустройством. Разработка проекта расчетной СЗЗ в соответствии с СанПиН 2.2.1/2.1.1.1200-03 с исключением попадания СЗЗ на территорию жилой застройки. Разработка программы по снижению вредного влияния на население					
50	ООО «Строил-строй», строительная организация(ул. Парковая, 21)	строительство жилых и нежилых зданий	66.25.0101009.82	-	Перевозка объектов производственно-складского назначения					
51	Производственно-складские базы(ул. Свердлова, 39)	производственно-складские здания	66.25.0101009.216	50						
Вне границ населенного пункта										
1	филиал ОАО ФГУП ППЗ «Свердловский»	производство сельхоз продукции	400 м на восток от п. Большой Исток	100		1	1 км на юг от п. Большой Исток	33,8 га	100	
2	ИП Смыль В.А.	производство сельхоз продукции	1 км на северо-запад от с. Патриции	100		2	1 км на юг от п. Большой Исток	290 га	100	
Планировочный район	Категории улиц и дорог/наименование объекта	Название/адрес	Наименование показателя	Показатель		Планировочный район	Категории улиц и дорог/наименование объекта	Название/адрес	Наименование показателя	
Парковый	Автозаправочная станция	ул. Ленина, 1Е	санитарно-защитная зона класс опасности	50 м V		Северный		вдоль Улицы 2 на пересечении с Улицы 2 и ул. Трудовая	санитарно-защитная зона	
Центральный	Станция технического обслуживания	ул. Калинина, 1Г	санитарно-защитная зона	50 м		Заводской	Станция технического обслуживания	вдоль ул. Калинина, между ул. Садовая и ул. Пушкина	класс опасности	
Парковый		ул. Ленина, 121А			класс опасности			V		
		ул. Ленина, 119Б								
Центральный	Мосты и путепроводы	ул. Калинина (мост через реку)								
		ул. Луначарского (железнодорожный мост)								
		ул. Советская (мост через реку)								
		ул. Максима Горького (мост через реку)								
		ул. Кооперативная (мост через реку)								
		ул. Котловая (мост через реку)								

ПРИЛОЖЕНИЕ 1.2 ПЕРЕЧЕНЬ ИНВЕСТИЦИОННЫХ ОБЪЕКТОВ, ПРЕДЛАГАЕМЫХ К РАЗМЕЩЕНИЮ В П. БОЛЬШОЙ ИСТОК

СЕВЕРНАЯ ТЕРРИТОРИЯ										
ИНВЕСТИЦИОННЫЕ ОБЪЕКТЫ										
существующие							новое строительство			
Администрация	Населенный пункт	№ и/л	Номер эскизного проекта в соответствии с Генеральным планом	Краткое наименование	Полное наименование	Кадастровый номер участка	Мощность	Наименование проектируемого объекта	Мощность	
1 пояс										
Большинство	п. Б. Исток	1.1	7.1	"Сластена"	продовольственный магазин «Сластена», ул. Трудовая, 48в	Б/Н	40 кв. м.	7.1	объект торговли, ул. Луговая – Улица 4 – Улица 5	110 кв. м.
				Продуктовый №35	продовольственный магазин «Продуктовый №35», ул. Трудовая, 48	66.25.0103003.85	35 кв. м.		объект торговли, ул. Пушкина	110 кв. м.
				Магнит	продовольственный магазин «Магнит», ул. Трудовая, 48а	66.25.0103003.762	204 кв. м.		объект торговли, ул. Западная	100 кв. м.
				Авосяка	продовольственный магазин «Авосяка», ул. Трудовая, 1Б/2	66.25.0103002.12	52 кв. м.		объект торговли, ул. Парковая	100 кв. м.
				Авосяка	продовольственный магазин «Авосяка», ул. Трудовая, 48	66.25.0103003.85	37 кв. м.		объект торговли, ул. Степана Разина	100 кв. м.
				Авосяка	продовольственный магазин «Авосяка», ул. Садовая, 49	66.25.0103006.257	53 кв. м.		объекты торговли в составе торгово-логистического комплекса	2000 кв. м.
				ИП Симакова А.Е.	продовольственный магазин ИП Симакова А.Е., ул. Пушкина, 1	66.25.0103005.83	61 кв. м.	8.1	объект общественного питания, ул. Пушкина	100 мест
				ИП Васильева Н.А.	продовольственный магазин ИП Васильева Н.А., ул. Пушкина, 21/1	Б/Н	28 кв. м.		объект общественного питания, ул. Ленина	100 мест
				Агромаркет	продовольственный магазин «Агромаркет», ул. Гагарина, 1а	66.25.0101001.228	32 кв. м.		объект общественного питания, ул. Парковая	100 мест
				ИП Воронкова И.С.	продовольственный магазин ИП Воронкова И.С., ул. Гагарина, 13/15	66.25.0101001.90	40 кв. м.		объект общественного питания, ул. Степана Разина	35 мест
				Октябрьский	продовольственный магазин «Октябрьский», ул. Октябрьская, 27а	66.25.0101001.60	78 кв. м.	9.1	объект бытового обслуживания, ул. Луговая – Улица 4 – Улица 5	7 раб. мест
				Монетка	продовольственный магазин «Монетка», ул. Свердлова, 37	66.25.0101004.43	183 кв. м.		объект бытового обслуживания, ул. Трудовая – Улица 2	7 раб. Мест
				Исток	продовольственный магазин «Исток», ул. Кооперативная, 6	66.25.0101005.75	110 кв. м.		объект бытового обслуживания, ул. Западная	6 раб. Мест
				Агромаркет	продовольственный магазин «Агромаркет», ул. Кооперативная, 2	66.25.0101005.76	75 кв. м.		объект бытового обслуживания, ул. Парковая	6 раб. Мест
				ИП Главатских Т.П.	продовольственный магазин ИП Главатских Т.П., пер. Исетский, 4а	66.25.0101009.280	83 кв. м.		объект бытового обслуживания, ул. Степана Разина	6 раб. Мест
				ИП Гункеле О.О.	продовольственный ИП Гункеле О.О., ул. Ленина, 141а	Б/Н	95 кв. м.		отделение банка, ул. Пушкина	5 опер. мест
				Радуга	продовольственный магазин «Радуга», ул. Ленина, 1546	66.25.0101006.202	48 кв. м.	11.1	отделение банка, ул. Степана Разина	4 опер. мест
				Ассортимент	продовольственный магазин «Ассортимент», ул. Декабристов, 1/1	66.25.0101011.126	35 кв. м.			
				Есть повод!	продовольственный магазин «Есть повод!», ул. Декабристов, 1/1	66.25.0101011.126	30 кв. м.			
				Монетка	продовольственный магазин «Монетка», ул. Ленина, 41	66.25.0101011.162	86 кв. м.			
				магазин	продовольственный магазин, ул. Комсомольская, 11д	66.25.0101007.888	35 кв. м.			
				1000 мелочей	непродовольственный магазин «1000 мелочей», ул. Трудовая, 48	66.25.0103003.85	74 кв. м.			
				Лотос	непродовольственный магазин «Лотос», ул. Гагарина, 17б	66.25.0101001.335	60 кв. м.			
				Капцтовары	магазин канцелярских товаров, ул. Кооперативная, 4	66.25.0101005.92	50 кв. м.			

1.2	7.2	Бережок	магазин зоотоваров, рыболовных принадлежностей «Бережок», ул. Кооперативная, 4	66:25:0101005:92	63 кв.м.				
		Эффект	магазин зоотоваров и семян «Эффект», ул. Кооперативная, 2	66:25:0101005:76	60 кв.м.				
		Уютный	супермаркет «Уютный», ул. Демьяна Бедного, 9а	66:25:0101001:223	120 кв.м.				
		Промтовары №31	магазин «Промтовары №31», ул. Ленина, 152	66:25:0101009:124	76 кв.м.				
		Визит	магазин «Визит», ул. Ленина, 121в	66:25:0101009:238	37 кв.м.				
		Ассортимент	магазин хоз. товаров «Ассортимент», ул. Декабристов, 1/1	66:25:0101011:126	55 кв.м.				
		Smokey	магазин табачных изделий и аксессуаров Smokey, ул. Ленина, 41	66:25:0101011:162	15 кв.м.				
		Есения	салон цветов «Есения», ул. Ленина, 41а	Б/Н	20 кв.м.				
		Тепло всем	непродовольственный магазин «Тепло всем», ул. Максима Горького, 14/2	66:33:0101001:946	60 кв.м.				
2.1	8.1	Русская кухня	кафе-закусочная «Русская кухня», ул. Ленина, 152	66:25:0101009:124	30 мест				
		Камелот	Загородный клуб с банкетным залом «Камелот», ул. Ленина, 119	66:25:0101009:236	150 мест				
3.1	9.1	Катрин	Парикмахерская «Катрин», ул. Демьяна Бедного, 1а	66:25:0101004:40	5 раб. мест				
		Лагуна	Парикмахерская «Лагуна», ул. Октябрьская, 27а	66:25:0101001:60	4 раб. Мест				
		Исток	Парикмахерская «Исток», ул. Ленина, 117	66:25:0101009:166	4 раб. Мест				
		Оранж	Парикмахерская «Оранж», ул. Степана Разина, 26	66:25:0101007:47	7 раб. Мест				
		Студия красоты и здоровья	Салон «Студия красоты и здоровья», ул. Колхозная, 39	66:25:0101003:142	5 раб. Мест				
		Ремонт одежды	Мастерская по ремонту одежды, ул. Демьяна Бедного, 9а	66:25:0101001:223	3 раб. Мест				
		Икс	Служба компьютерного сервиса «Икс», ул. Демьяна Бедного, 9а	66:25:0101001:223	2 раб. Мест				
		Ресан-Сервис	Сервисная компания ООО «Ресан-Сервис», ул. Свердлова, 396	66:25:0104002:398	5 раб. Мест				
4.1	10.1	Аптека	Аптека, ул. Кооперативная, 2	66:25:0101005:76	1 ед.				
		Аптека	Аптека, ул. Ленина, 168	66:25:0101006:96	1 ед.				
		Аптека	Аптека, ул. Демьяна Бедного, 9а	66:25:0101001:223	1 ед.				
5.1	11.1	Сбербанк	Отделение ЦАО «Сбербанк России» №7003/0488, ул. Ленина, 119а	66:25:0101009:167	1 ед.				
6.1	12.1	Гостиница	Гостиница, ул. Садовая, д. 6	66:25:0103002:9	1ед.				

ПРИЛОЖЕНИЕ 1.3 ПЕРЕЧЕНЬ ОБЪЕКТОВ МЕСТНОГО ЗНАЧЕНИЯ, ПРЕДЛАГАЕМЫХ К РАЗМЕЩЕНИЮ В П. БОЛЬШОЙ ИСТОК

СЕВЕРНАЯ ТЕРРИТОРИЯ														
Объекты местного значения														
Населенный пункт	С/А	№ п/п	Номер экспликации в соответствии с Генеральным планом	Краткое наименование	существующие			реконструкция		новое строительство				
					Полное наименование	Кадастровый номер участка	Мощность		Наименование проектируемого объекта	Мощность				
п. г. Исток	Большестовская	1 нове												
		1.1	1.1	№ 30	МАОУ «Основная общеобразовательная школа № 30» (ул. Трудовая, 28)	66.25.0103003.131	260 учащихся		1.1	Общеобразовательная школа (ориентировочный адрес: пересечение Улицы 19-Улицы 20)	500 мест			
				№ 5	МАОУ «Средняя общеобразовательная школа №5» (основная) (ул. Ленина, 115)	66.25.0101009.165	320 учащихся			Общеобразовательная школа (ориентировочный адрес: ул. Ленина- ул. Красноармейская)	500 мест			
				№ 5	МАОУ «Средняя общеобразовательная школа №5» (начальная) (ул. Советская, 38)	66.25.0101004.80	250 учащихся		1.2	Дошкольное образовательное учреждение (ориентировочный адрес: пересечение Улицы 19-Улицы 20)	270 мест			
		1.2	1.2	№ 11	МАОУ «Основная общеобразовательная школа № 11» (ул. С-Равина, 11А-2)	66.25.0101007.122	115 учащихся			Дошкольное образовательное учреждение (ориентировочный адрес: Улица 10)	270 мест			
				№ 8	МАДОУ «Детский сад № 8 «Колосок» (ул. Космонавтов, 12)	66.25.0103003.54	130 учащихся		1.3	Учреждение дополнительного образования (ориентировочный адрес: ул. Береговая)	40 мест			
				№ 39	МАДОУ «Детский сад №39 «Малышок» (ул. Парковая, 2а)	66.25.0101006.115	147 учащихся		1.4	Межшкольный учебно-производственный комбинат (ориентировочный адрес: пересечение Улицы 19-Улицы 20)	75 мест			
		1.6	1.6	№ 37	МАДОУ «Детский сад №37 «Чебурашка» (ул. Гагарина, 20)	66.25.0101003.63	120 учащихся			Межшкольный учебно-производственный комбинат (ориентировочный адрес: пересечение ул.Ленина- ул. Красноармейская)	75 мест			
				№ 58	МДОУ «Детский сад № 58 «Пегушок» (ул. Парковая, 1-а, ул. С-Равина, 8)	66.25.0101007.125	270 учащихся, 100 учащихся			Учреждение культуры клубного типа (ориентировочный адрес: Улица 20)	1650 мест			
					Муниципальное казенное образовательное учреждение дополнительного образования детей «Большестовская детская школа искусств» (ул. С-Равина, 11А-1)	66.25.0101007.122	100 учащихся			Учреждение культуры клубного типа (ориентировочный адрес: ул. Парковая)				
		1.7	1.7	ДЮСШ	МКУДО «Детско-юношеская спортивная школа Сясьстрского городского округа»				2.6	Учреждение культуры клубного типа (ориентировочный адрес: ул. Пушкина)				
					Ташевальная школа «InFinity» (ул. Ленина, 121а)	66.25.0101009.238	120 мест							
					Секция по спортивной гимнастике (ул. Ленина, 115)	66.25.0101009.165	100 мест							
		2.6	2.6	Клуб	Большестовский центр досуга – фитнес МУК «Капшского центра досуга» (ул. Ленина, 119а)	66.25.0101009.167	70 мест							
		2.8	2.8	Библиотека	Большестовская поселковая библиотека – филиал МУК «Сясьстрский районной библиотеки» Находится в одном здании с магазином (Кооперативная, 4)	66.25.0101005.91	1 объект			3.1	Спортивный зал (ориентировочный адрес: ул. Парковая)	2660,0 кв. м		
		2.10	2.10	Церковь	Церковный приход во имя пророка Святии Радонского (ул. Ленина, 127а)	66.25.0101006.117	1 объект							
										3.2	ФОК (ориентировочный адрес: ул. Парковая)	150мест		
												ФОК (ориентировочный адрес: Улица 9)	140 мест	
												ФОК (ориентировочный адрес: ул. Степана Равина)	200 мест	
												3.4	Плоскостное спортивное сооружение (ориентировочный адрес: Улица 9)	4000,0 кв. м
		3.1	3.1	Спортзал	Спортзал «Академия развития, здоровья и красоты»(ул. Колхозная, 39)	66.25.0101003.142	100,0 кв.м							
					Спортзал	Спортивный зал (ул. Парковая, 16)	66.25.0101006.251	650,0 кв. м						
		3.4	3.4	Корт	Муниципальное казенное учреждение учреждение физической культуры и спорта «Исток» (корт) (ул. Парковая, 16)	66.25.0101006.253	11300,0 кв. м				3.7	Лыжная база (ориентировочный адрес: расположен в 50 метрах на юг относительно ориентира, адрес ориентира: п. Большой Исток, ул. Парковая, 16 или ориентировочный адрес: расположен в 50 метрах на юго-восток относительно ориентира, адрес ориентира п. Большой Исток, ул. Парковая, 16)	65 мест	
					Муниципальное казенное учреждение физической культуры и спорта «Исток» (футбольное поле) (ул. Парковая, 16)	66.25.0101006.252							Хоккейный корт (ориентировочный адрес: расположен в 30 метрах на юг относительно ориентира, адрес ориентира: п. Большой Исток, ул. Молодежная, 1)	
		5.2	5.2	Корт	Сооружение – спортивный корт + детская площадка (расположен относительно ориентира, адрес ориентира: 25 метров восточнее жилого дома №5 ул.Гагарина)						5.2	ФАП (ориентировочный адрес: ул. Молодежная- ул. Космонавтов)	1 объект	
					Сооружение – спортивный корт + детская площадка (расположен относительно ориентира, адрес ориентира: 25 метров восточнее жилого дома №5 ул.Гагарина)									
		4.1	4.1	Администрация	Большестовская сельская администрация (ул.Ленина, 119а)	66.25.0101009.167	1 объект							
		4.2	4.2	Баня	Баня (ул.Ленина, 156)	66.25.0101006.430	20 помывочных мест							
		4.3	4.3	Почта	Отделение ОАО «Почта России»(ул. Ленина, 119)	66.25.0101009.236	1 объект							
5.2	5.2	Больница	МУЗ «Большестовская участковая больница» (ул. Ленина, 159)	66.25.0101006.99	200 помещений в смену, 6 койко-мест		Реконструкция со строительством стационара (135 помещений в смену, 100 койко-мест)							
6.1	6.1	Парк	Парк отдыха (ул. Парковая)				Реконструкция							
Объекты инженерной инфраструктуры														
1		Скважина	Скважина №1270 ООО ККЗ	66.25.0103003.610	310м3/сут			1	Три подземных источника водоснабжения	420м3/сут				
2		Скважина	Скважина микрорайона Комфорт	66.25.0103003.737	600м3/сут			2	КНС	6шт				
3		Котельная	Газовая котельная ООО «КЗ»	66.00.000000.1364				3	Котельная «Береговая»	3МВт				
4		Котельная	Газовая котельная ОАО «Б-Истокское РУ»	66.25.0104002.4					Котельная «Октябрьская»	3МВт				
5		Котельная	Газовая котельная ЗАО «ЭЭП»	66.25.0101004.123					Котельная по ул.Пушкина	3МВт				
6		ГРП	Газораспределительный пункт	66.25.0101004.244	3шт				Четыре газовые котельные на территории секц застройкой	мощ. устанавли в этапах разр. ПП				

8		ЩРП	Щкафные распределительные пункты		1шт				
9		ПС 110/10кВ	Электроподстанция ПС Монтажная 110/10кВ	66.25.0104002.42	32МВт		4	Газораспределительный пункт (ГРП)	1шт
10		ТП10/0,4кВ	Трансформаторные пункты 10/0,4кВ		31шт		5	Щкафные распределительные пункты	8шт
11		АТС	Автоматическая телефонная станция	66.25.0101004.114	200номер		6	Трансформаторные пункты 10/0,4кВ	12шт
							7	АТС	1шт
							8	Опорно-защитная станция	1шт

Объекты транспортной инфраструктуры

Планировочный район	Категория улиц и дорог/наименование объекта	Название/адрес	Наименование показателя	Показатель		Планировочный район	Категория улиц и дорог/наименование объекта	Название/адрес	Наименование показателя	Показатель
Весь п. Большой Исток	Основная улица сельского поселения автомобильная дорога общего пользования регионального значения	г. Арамль – п. Большой Исток	протяженность	6,8 км						
Правобережный	Основная улица сельского поселения	пер. Колчаной, ул. Космоновтов, ул. Рабочая, ул. Луговая	протяженность	1,89 км	Реконструкция с заменой покрытия пер. Колчаной, ул. Рабочая, ул. Космоновтов, ул. Луговая	Правобережный	Основная улица сельского поселения	Улица 2, продолжение ул. Луговая	протяженность	2,12 км
	Местная улица	ул. Лесная, ул. Мира, ул. Молодежная, ул. Садовая	протяженность	2,19 км	Реконструкция с заменой покрытия ул. Лесная, ул. Садовая, ул. Молодежная		Местная улица	Улица 1, 18, 3, 5, 6, 7, 8, продолжение ул. Садовая	протяженность	2,52 км
Парковый	Основная улица сельского поселения	ул. Ленина, ул. Парковая, ул. Красноярмейская	протяженность	4,74 км	Реконструкция с заменой покрытия ул. Красноярмейская, ул. Парковая	Парковый	Основная улица сельского поселения	Улица 9, 10, 11	протяженность	2,53 км
	Местная улица	ул. Ленина, ул. Берговая, ул. Парковая, ул. Симоленга, пер. Сиреневый, пер. Исетский, ул. Народной Воли, пер. Зеленый	протяженность	4,07 км	Реконструкция с заменой покрытия пер. Исетский, ул. Ленина		Местная улица	продолжение ул. Парковая, Улица 12, 13, 14	протяженность	2,19 км
Левобережный	Основная улица сельского поселения	ул. Колхозная, ул. Степана Разина, ул. Максима Горького	протяженность	2,65 км	Реконструкция с заменой покрытия ул. Колхозная, ул. Степана Разина, ул. М. Горького	Левобережный	Местная улица	продолжение ул. Комсомольская, Улица 19, 20, 21, 22	протяженность	4,44 км
	Местная улица	ул. Птицеводов, ул. Комсомольская, ул. Степана Разина	протяженность	2,28 км						
Заводской	Основная улица сельского поселения	ул. Максима Горького, ул. Колхозная, ул. Бабупкина, ул. I Мая, ул. Светлая	протяженность	2,47 км		Заводской	Основная улица сельского поселения	Улица 15, продолжение ул. I Мая	протяженность	1,49 км
	Местная улица	ул. Заводская, ул. Рабиновой, ул. Новая, ул. Гагарина, ул. Октябрьская, ул. Северная, ул. Заводская, ул. Демьяна Белого, ул. Кооперативная, ул. Металлистов, ул. Обухова	протяженность	4,2 км	Реконструкция с заменой покрытия ул. Северная, ул. Западная, ул. Рабиновой		Местная улица	продолжение ул. Новая, Улица 16, продолжение ул. Западная	протяженность	0,77 км
	Местная дорога	ул. Луначарского	протяженность	0,87 км			Местная дорога	Улица 17	протяженность	0,81 км
Центральный	Основная улица сельского поселения	ул. Советская, ул. Колхозная, ул. Пушкина	протяженность	2,15 км	Реконструкция с заменой покрытия ул. Пушкина	Центральный	Местная улица	продолжение ул. Обухова	протяженность	0,15 км
	Местная улица	ул. Демьяна Бедного, ул. Металлистов, ул. Обухова, пер. Пушкина	протяженность	1,4 км	Реконструкция с заменой покрытия ул. Пушкина, ул. Металлистов		Основная улица сельского поселения	Улица 2	протяженность	1,15 км

